

# RELATO INTEGRADO 2023 / 2024

**PifPaf**  
alimentos



# Sumário

<b>Apresentação</b>	4
<b>Sobre o Relato</b>	5
<b>Mensagem da Liderança</b>	6
<b>Nosso Jeito de Ser</b>	7
<b>Visão Geral</b>	8
Quem Somos	8
Nossa Linha do Tempo	10
Processo Produtivo	13
Nossos Produtos	14
Nossos Produtos no Mundo	15
Materialidade	16
Manifesto de Sustentabilidade	17
<b>Nossa Gente</b>	22
<b>Nosso Jeito de Ser</b>	24
<b>Programa Vozes: Diversidade, Equidade e Inclusão</b>	25
<b>Perfil dos Colaboradores</b>	26
<b>Atração e Seleção</b>	27
<b>Gestão e Desenvolvimento de Pessoas</b>	28
Educação Corporativa	28
Escola de Lideranças	29
Projeto Padrinhos	30
Você a Bordo	30
Conectando Ideias	31
Receita de Desenvolvimento	31

Treinamentos Normativos	32
Práticas Trabalhistas	33
Liberdade de Associação Coletiva	33
Direitos Humanos	34
Trabalho Infantil	35
<b>Saúde e Segurança Ocupacional</b>	36
Gestão de Riscos Ocupacionais	37
Cultura de Segurança	38
Gestão de Saúde Ocupacional	39
<b>Comunidades Locais</b>	40
Fundação Mendes Costa	40
Projeto Cidadão do Futuro	42
Projeto Jovem Aprendiz	44
Escola Maria Adelaide Mendes Costa	45
Pif Paf Solidária	48
Programa Inspirar	49
Doação de Produtos	50
<b>Nosso Planeta</b>	51
<b>Gestão Ambiental</b>	52
<b>Educação Ambiental</b>	53
<b>Ações Sustentáveis</b>	54
Plantio de Mudas	54
Guardiões da Água	54



# Sumário

<b>Mudanças Climáticas</b>	55
<b>Gestão de Energia</b>	56
Intensidade Energética	57
<b>Gestão de Resíduos</b>	58
<b>Logística Reversa</b>	59
Contribuição com os Objetivos de Desenvolvimento Sustentável (ODS)	60
<b>Gestão de Resíduos</b>	61
<b>Gestão Hídrica</b>	62
<b>Gestão de Efluentes</b>	66
<b>Bem-Estar Animal</b>	67
Facilitadores de Bem-Estar Animal	68
Check-list de Bem-Estar Animal nas unidades Produtivas	68
<b>Política de Bem-Estar Animal</b>	69
<b>Nosso Negócio</b>	70
Governança como Pilar de Sustentabilidade	71
Código de Conduta e Política	72

<b>Ética e Conformidade</b>	73
<b>Gestão de Fornecedores</b>	74
<b>Pif Paf Alimentos e Nossos Parceiros</b>	75
<b>Pif Paf Alimentos agradece aos Nossos Parceiros</b>	76
<b>Responsáveis pelo projeto do Relato Integrado</b>	77

# APRESENTAÇÃO

**PifPaf**  
alimentos

# Sobre o Relato

Apresentamos o **terceiro Relato Integrado do Grupo Pif Paf Alimentos**, que consolida as principais ações e resultados da empresa nos aspectos ambientais, sociais e de governança (ESG) ao longo do **biênio 2023-2024**, um período marcado por grandes desafios e importantes aprendizados para a companhia.

O documento reforça nosso compromisso com a transparência, a responsabilidade e a sustentabilidade, reafirmando um diálogo próximo e contínuo com a nossa gente, comunidades, clientes, produtores, integrados, investidores e instituições públicas e financeiras.

Alinhado aos **Objetivos de Desenvolvimento Sustentável (ODS) da Organização das Nações Unidas (ONU)**, o Relato Integrado apresenta as principais estratégias e temas materiais que orientam a atuação da empresa.

O conteúdo está estruturado a partir dos assuntos prioritários para o desenvolvimento do negócio, como uso sustentável da água e energia, mudanças climáticas, bem-estar animal, desenvolvimento local, governança e transparência, saúde e segurança do trabalho, ecoeficiência, além da qualidade e segurança dos produtos.



Para mais informações ou dúvidas sobre o conteúdo do relatório, entre em contato por e-mail ([sustentabilidade@pifpaf.com.br](mailto:sustentabilidade@pifpaf.com.br))



# Mensagem da Liderança

Ao retornar à empresa em fevereiro de 2023, encontrei a Pif Paf Alimentos em um dos momentos mais desafiadores de sua trajetória. Meu retorno à gestão executiva, após cinco anos atuando exclusivamente no Conselho de Administração, não estava previsto, mas tornou-se necessário diante do cenário apresentado. Assumi essa responsabilidade com plena consciência da complexidade do contexto e da relevância da missão a ser conduzida.

O impacto inicial foi significativo, mas o profundo conhecimento da empresa, de sua cultura e de sua história me permitiu iniciar, de forma ágil e estruturada, um processo de reorganização.

Desde o início, ficou evidente a necessidade de transformar o modelo de gestão, restabelecer a geração de resultados e reconstruir a sustentabilidade do negócio. Com prioridades claras, diálogo com as lideranças e o apoio dos Comitês de Crise, conduzimos uma reestruturação consistente.

Não houve soluções imediatas, mas sim disciplina, escuta ativa, esforço coletivo e elevado comprometimento das equipes.

Como resultado, a Pif Paf Alimentos encerrou 2024 mais alinhada à sua essência: uma empresa simples, bem executada e conduzida por profissionais competentes, responsáveis e engajados.

A todas as pessoas que estiveram comigo nessa jornada, registro meu sincero reconhecimento e profundo orgulho. Tenho plena convicção de que nada disso seria possível sem as pessoas, pois é com elas que seguiremos construindo, de forma sólida, consistente e sustentável, o futuro da Pif Paf Alimentos.



*Tenha uma ótima leitura!*

**Luiz Carlos Mendes Costa**

CEO da Pif Paf Alimentos

# Nosso Jeito de Ser



## Nossa Gente

Gente que constrói junto todos os dias.

## Sustentabilidade

Compromisso em fazer o certo e o bem hoje, para construir um futuro melhor.

## Cliente no Centro

Em tudo que fazemos, as experiências que proporcionamos aos clientes são as nossas prioridades.

## Inovação

Promovemos o nosso futuro valorizando ideias e soluções que transformam.

## Excelência

Cuidamos de tudo com atitude de dono e entregamos mais valor.

# Visão Geral

## Quem Somos

Fundada em 1968, a Pif Paf Alimentos é uma das mais importantes indústrias do setor alimentício de Minas Gerais e do Brasil. Com sede corporativa em Belo Horizonte (MG), a companhia possui mais de **7 mil colaboradores em sete estados** - Minas Gerais, Espírito Santo, Rio de Janeiro, São Paulo, Bahia, Paraná e Santa Catarina\* - onde funcionam as estruturas operacionais de produção, fábricas de ração, matizeiros e incubatórios, além dos centros de distribuição.

No portfólio da empresa, estão **marcas de excelência e qualidade como Pif Paf, Fricasa, Uniaves, Flip, Rio Branco Food e Pescanobre**. São **mais de 800 produtos** como carnes de frango e suína, embutidos, massas, pratos prontos, e pescados **comercializados no Brasil e exportados para mais de 60 países**.

Em fevereiro de 2023, Luiz Carlos Mendes Costa retorna no papel de CEO com o desafio de restabelecer a saúde financeira e a viabilidade de operação da empresa fundada por seu pai, Sr. Avelino Costa, em 1968.

Esse processo de reestruturação foi marcado por austeridade, responsabilidade e a tomada de decisões difíceis. A Pif Paf Alimentos iniciou uma revisão abrangente de despesas e custos, reconhecendo que a estrutura havia se transformado significativamente.

*\*Informações referentes a 2025.*



**A Pif Paf Alimentos nasceu na cidade do Rio de Janeiro**



# Visão Geral

## Quem Somos

Nesse contexto, destacou-se a integração entre as áreas, com decisões que priorizaram a alocação de recursos conforme as necessidades mais críticas da Companhia. Essa atuação, aliada ao forte engajamento das equipes, foi fundamental para assegurar a continuidade das operações mesmo diante de restrições.

Como parte do processo de reorganização da empresa, tornou-se necessária a venda do complexo de operações no estado de Goiás. Essa decisão estratégica contribuiu para o reequilíbrio do balanço e foi determinante para viabilizar a continuidade do negócio.

Um dos principais aprendizados desse período foi a importância da eficiência integrada em toda a cadeia, do campo à indústria e ao mercado. Esse processo consolidou uma cultura de responsabilidade, disciplina e decisões pragmáticas, que hoje orienta a gestão e sustenta a trajetória de fortalecimento da empresa.

Este Relato Integrado sintetiza o esforço coletivo e o comprometimento dos times no processo de reestruturação da Companhia. Mesmo em um cenário adverso, marcado por decisões difíceis, os colaboradores mantiveram alto engajamento, disciplina e senso de pertencimento, sustentando a operação e acreditando na retomada. A confiança na capacidade de superação e a dedicação das equipes, do campo ao ponto de venda, foram decisivas para atravessar esse período e construir as bases de um novo ciclo de fortalecimento da Pif Paf Alimentos.

## Alguns números:



**57 ANOS**  
de história



**12 UNIDADES**  
industriais



**6,6 MIL**  
colaboradores



**14 CENTROS**  
de distribuição e  
pontos de transbordo

# Nossa linha do tempo



1968

A história de sucesso da Pif Paf Alimentos começa quando o Sr. Avelino Costa, português naturalizado brasileiro, percebe uma oportunidade de negócio e compra o Frigorífico **Pif Paf**, na cidade do Rio de Janeiro.



1972

Em função do seu crescimento, a empresa foi transferida para **Visconde do Rio Branco/MG**, contribuindo para o desenvolvimento econômico e social da região.



1974

A Pif Paf Alimentos inaugura sua primeira **Fábrica de Ração**, em Visconde do Rio Branco, além do seu primeiro Incubatório em **Pará de Minas/MG**, essenciais para o modelo de produção integrada na avicultura.



1975

A empresa foi **pioneira na comercialização de carne congelada para o Oriente Médio**. Já no início dos anos 80, cerca de **95% da produção da Pif Paf era destinada à exportação**.



1983

A Pif Paf inova no mercado ao oferecer o **frango em cortes** e adquire mais um **Incubatório e duas Granjas de Matrizes** em Pará de Minas.



1986

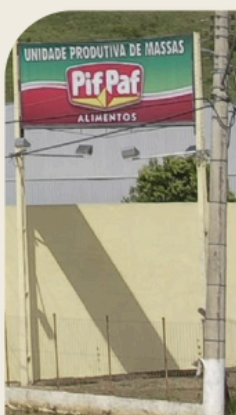
Foi inaugurada a **Fábrica de Industrializados** em **Viçosa/MG** que, atualmente, também processa as linhas de bacalhau dessalgado e de desfiados.

# Nossa linha do tempo



1999

A Pif Paf Alimentos incrementa seu parque industrial e **verticaliza a produção de suínos** inaugurando a unidade de abate e industrialização em **Patrocínio/MG**, que inclui **Granjas de Matriseiros e Fábrica de Ração**.



2007

A empresa amplia seu portfólio no segmento de **massas e pratos prontos congelados** na cidade de **Leopoldina/MG**, tornando a Pif Paf uma das principais marcas do mercado brasileiro.



2008

Foi inaugurado o **Incubatório e Matriseiro** em **Paraúna (GO)**.



2011

Construção do **Complexo Agroindustrial de Goiás** para abate e industrialização de aves, composto por **Matriseiro, Incubatório, Fábrica de Ração** e um dos mais modernos frigoríficos do país. Além disso, a Pif Paf inova mais uma vez e lança a sua própria marca de pescados e frutos do mar, a **Pesca Nobre**.



2016

A empresa entra no mercado de festas e eventos com diversos tipos de salgados prontos para o consumo com o **lançamento da marca Ladelli**.



2018

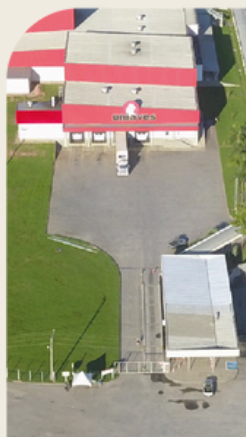
São comemorados os **50 anos** da Pif Paf Alimentos.



# Nossa linha do tempo

**2020**

A empresa **amplia sua atuação no Brasil com a aquisição da Fricasa Alimentos**, em Santa Catarina.

**2021**

Em ritmo de crescimento, a Pif Paf **assume o controle da Uniaves Alimentos**, frigorífico de aves no Espírito Santo.

**2022**

É lançada a nova **marca corporativa** da Pif Paf Alimentos.

**2023**

Em fevereiro, **Luiz Carlos Mendes Costa retorna à empresa como CEO** para conduzir as mudanças necessárias na empresa.

**2024**

Numa demonstração de disciplina e compromisso com a preservação da companhia no longo prazo, foi concluída a **venda do Complexo Agroindustrial** em Goiás.

# Processo Produtivo

Nossa cadeia produtiva e estrutura operacional são verticalmente integradas e contam com uma arquitetura de tecnologia que proporciona eficiência, controle de qualidade e segurança. Além de produtos derivados do abate de aves e suínos, produzimos e processamos massas e outros tipos de pratos prontos.

A criação das aves e suínos é feita pelos parceiros integrados (criadores), na maior parte do processo, e conta com o nosso fornecimento e distribuição de ração animal, assim como pintinhos e leitões, medicamentos, nutrição e apoio técnico.

Após o período determinado, as aves e os suínos são direcionados aos frigoríficos onde ocorre o abate e processamento da proteína animal, podendo ser comercializada de forma *in natura* ou enviados às fábricas de embutidos e massas para industrialização.

Além da indústria, a revenda de produtos é uma frente importante do negócio.

## Nossa cadeia de valor



# Nossos Produtos

O desempenho comercial da Pif Paf Alimentos teve papel estratégico na reorganização do negócio e na retomada do crescimento observada a partir do final de 2023 e, principalmente, ao longo de 2024. O período foi marcado por mudanças relevantes no mercado de proteínas, com alterações nos hábitos de consumo, nos canais de venda e na dinâmica entre indústria, varejo e clientes finais, além de impactos do cenário internacional e da variação dos custos de produção no Brasil.

Diante desse contexto, a Companhia direcionou sua estratégia comercial para o equilíbrio entre rentabilidade, capacidade produtiva, logística e posicionamento de mercado. A área Comercial foi determinante para a adequação dos níveis de estoque e para a manutenção do abastecimento, com atuação consistente nos diferentes canais de venda.

A estratégia adotada permitiu sustentar volumes, proteger margens e consolidar a presença da Companhia nos mercados em que atuamos, apoiando um novo ciclo de crescimento com maior disciplina e foco em resultados.





# Nossos Produtos no mundo

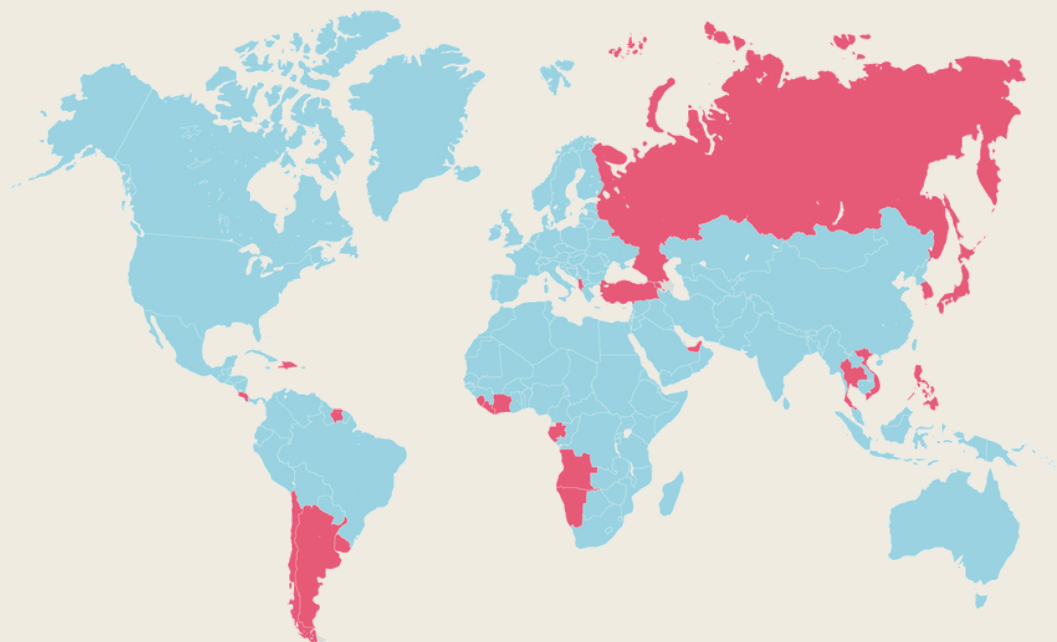
Em 1975 a Pif Paf Alimentos foi **pioneira na exportação de carne de frango ao mercado do Oriente Médio**.

Desde então, a empresa vem ampliando mercados, diversificando produtos e consolidando marcas como **Pif Paf, Uniaves e Rio Branco Foods** no cenário global.

A lista de parceiros comerciais chega a **mais de 60 países**.

**Estamos cada vez mais presentes na Ásia, Oriente Médio, África, América do Sul e Central com capacidade de exportar para mais de 60 países, entre eles:**

Japão, China, África Do Sul, Uruguai, Libéria, Hong Kong, Emirados Árabes, Chile, Costa Do Marfim, Canadá, Singapura, Angola, Geórgia, Catar, Haiti, Argentina, Filipinas, Suriname, Camboja, Cuba, Curaçao, Guiné Equatorial, Gana, Congo, Guiné, Gabão

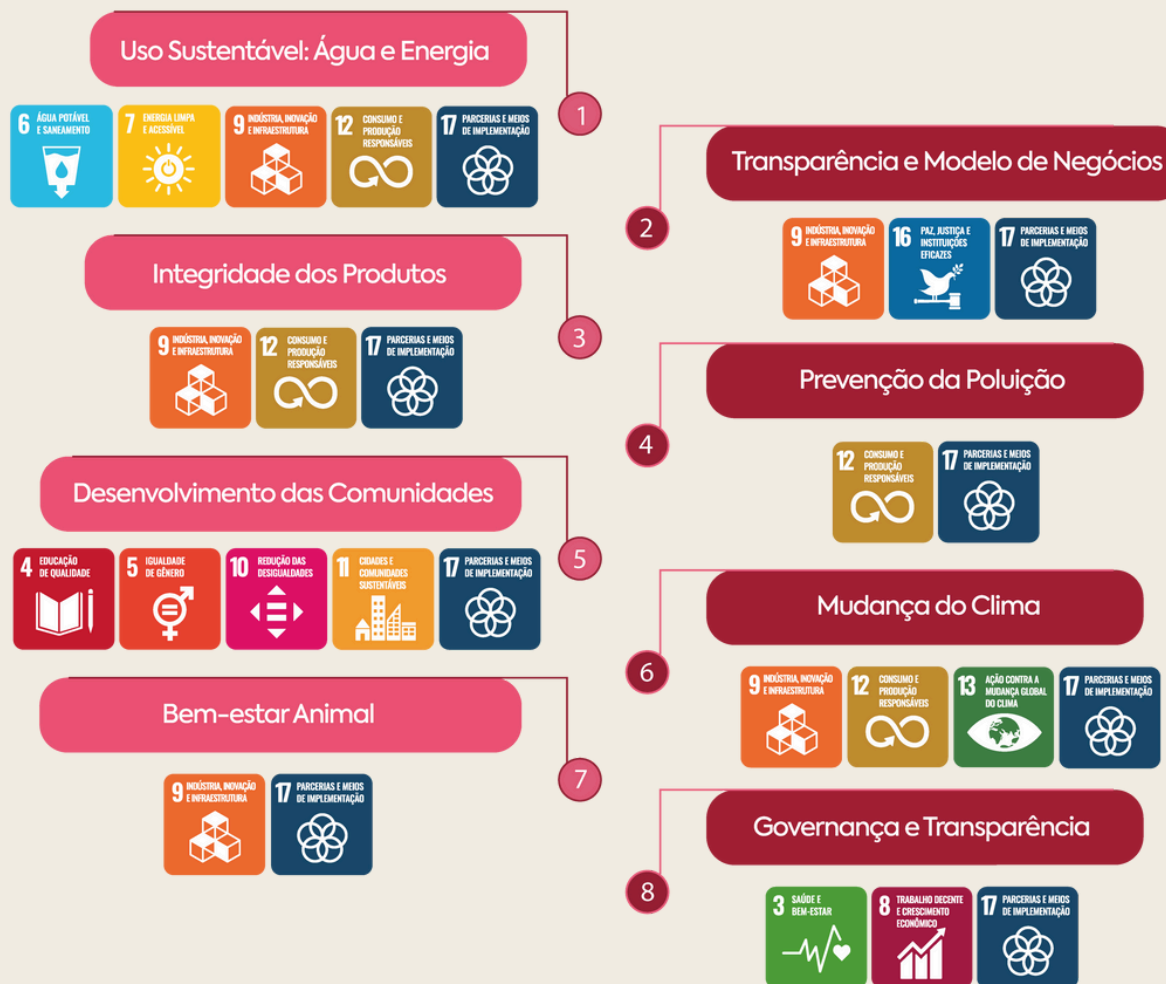


**+ de 42.000 T**  
produtos exportados  
em 2023/2024

# Materialidade

A matriz de materialidade do Grupo Pif Paf Alimentos foi construída em 2019 a partir da consulta a diversos *stakeholders*, e resultou na definição de **oito temas prioritários em sustentabilidade**, alinhados aos ODS da ONU e validados pela diretoria.

Os temas definidos em 2019 permanecem vigentes, pois estão alinhados à estratégia da empresa e seguem relevantes.



# Manifesto de Sustentabilidade

O Manifesto de Sustentabilidade, publicado em 2021, estabeleceu compromissos até 2030 alinhados ao Pacto Global e aos Objetivos de Desenvolvimento Sustentável (ODS) da ONU, que orientam as ações e metas da empresa.

Diante do cenário pós-pandemia e da crise econômica vivenciada, a Pif Paf manteve seu compromisso em avançar rumo às metas estabelecidas. No entanto, alguns ajustes foram necessários para adequar os objetivos à nova realidade da empresa e do mercado, garantindo que permaneçam alcançáveis, responsáveis e transparentes.

A seguir, apresentamos o **detalhamento dos compromissos** e o andamento de cada um deles, incluindo aqueles que ainda não foram atingidos. Ressaltamos que o próximo Relato Integrado trará metas revisadas e mais alinhadas ao novo contexto, reforçando o compromisso da empresa em conduzir suas ações com responsabilidade e transparência.





# Manifesto de Sustentabilidade

## TRANSIÇÃO ENERGÉTICA



### COMPROMISSO

Uso de 60% de energia elétrica renovável até 2030.

**Avanços 2023 e 2024:** Compromisso superado, a meta estabelecida era garantir que 60% da nossa energia elétrica fosse proveniente de fontes renováveis até 2030, e hoje alcançamos um resultado ainda mais expressivo: 94% da nossa matriz energética já é composta por fontes incentivadas.

## MUDANÇAS CLIMÁTICAS



### COMPROMISSO

Se comprometer com a iniciativa Science Based Targets (SBTi), que promove o estabelecimento de metas científicas para a redução da emissão de gases de efeito estufa, a fim de atingir as metas do Acordo de Paris: limitar o aquecimento global a 1,5°C.

**Avanços 2023 e 2024:** O grupo foi certificado com o Selo Prata do Programa Brasileiro GHG Protocol em 2024. Embora não tenhamos participado do programa em 2023, mesmo dentro de um cenário desafiador, mantivemos o monitoramento interno das nossas fontes de emissões e, em 2024, retomamos a parceria com a Fundação Getúlio Vargas e obtivemos o Selo Prata do GHG. Isso mostra compromisso com esse tema.

# Manifesto de Sustentabilidade

## GESTÃO HÍDRICA



### COMPROMISSO

Redução de 22% no uso de água até 2030 por intensidade em relação a 2020.

**Avanços 2023 e 2024:** Esse compromisso representa um desafio relevante para a indústria de alimentos. Nos anos de 2023 e 2024, marcados por um cenário econômico desafiador, foi necessário priorizar a sustentabilidade financeira da empresa, o que limitou novos investimentos nessa frente. Em 2024, realizamos uma reavaliação das metas e possibilidades, definindo o próprio ano como nova base de referência para as futuras metas de redução de consumo de água.

## BEM-ESTAR ANIMAL | BEA



### COMPROMISSO

Alcançar 100% de cumprimento da agenda de BEA até 2030.

**Avanços 2023 e 2024:** Fortalecimento da governança de BEA, com atuação integrada entre Qualidade, Sustentabilidade, Operações e áreas técnicas. Implantação rotineira dos Checklists mensais de BEA, abarcando todas as etapas da cadeia do campo à indústria e permitindo avaliações mais precisas sobre manejo, comportamento animal e desempenho das equipes. Os resultados são analisados por um comitê técnico especializado, que orienta planos de ação, conduz tratativas e monitora a eficácia das melhorias implantadas.

# Manifesto de Sustentabilidade

## PROMOÇÃO DO DESENVOLVIMENTO LOCAL



### COMPROMISSO

Garantir a operação da Fundação Mendes Costa em 100% dos entornos das unidades fabris até 2023.

**Avanços 2023 e 2024:** A Fundação Mendes Costa manteve seu trabalho consistente, cuidando das crianças e dos colaboradores que são atendidos pela Escola Maria Adelaide Mendes Costa, promovendo educação com dedicação, propósito e impacto positivo.

## ÉTICA E COMPLIANCE



### COMPROMISSO

Influenciar de maneira ativa nossos parceiros estratégicos a eliminarem os riscos de violação de valores de Ética & Compliance.

**Acompanhamento:** A Pif Paf Alimentos conduz suas atividades com base em princípios éticos, valorizando o compliance e a transparência nas relações com colaboradores, fornecedores e parceiros. Esse compromisso se materializa no Programa de Integridade, implementado em 2017, que inclui Código de Conduta, Canal de Denúncias (Canal Aberto), Comitê Executivo de Ética e Compliance e ferramentas de Big Data Analytics aplicadas aos processos de due diligence, reforçando a cultura de fazer o certo hoje para construir o amanhã.



# Manifesto de Sustentabilidade

## DIVERSIDADE, EQUIDADE E INCLUSÃO



### COMPROMISSO

Alcançar 100% da agenda de diversidade até 2030.

**Avanços 2023 e 2024:** O Programa Vozes conta com um modelo de governança, pelo qual a empresa mantém um calendário de comunicação e rodas de conversa integradas à sua agenda de Diversidade, Equidade e Inclusão (DE&I). Uma ação importante realizada em 2024 foi a adequação do nome social nos crachás e sistemas internos da empresa para todas as pessoas que assim o declararam, reforçando o respeito à identidade e à inclusão no ambiente de trabalho.

## DIREITOS HUMANOS



### COMPROMISSO

Promover avanços na área de direitos humanos em nossas operações e em nossa cadeia de suprimentos.

**Acompanhamento:** Os avanços na área de direitos humanos integram as ações realizadas em outros compromissos assumidos pela empresa, como na diversidade, equidade e inclusão.

# NOSSA GENTE

PifPaf  
alimentos



# Nossa Gente

Os anos de 2023 e 2024 foi um período de aprendizado intenso e transformador para a nossa gente. Em meio aos desafios, **nossas equipes fortaleceram competências fundamentais** como orientação para resultados, comunicação clara, relacionamento interpessoal, flexibilidade diante das mudanças e conexão com a realidade do negócio reafirmando o trabalho como fonte de realização, crescimento e amadurecimento profissional.

A cultura da Pif Paf Alimentos sempre foi construída por pessoas diversas, unidas por valores sólidos como simplicidade, produtividade, cuidado com os parceiros e presença ativa nas comunidades onde atuamos. Acima de tudo, o que nos define é a nossa gente: profissionais comprometidos, leais e com forte espírito de entrega, que fazem da Pif Paf uma empresa resiliente, próxima e preparada para seguir evoluindo.





# Nosso Jeito de Ser

Diante dos desafios, a Pif Paf Alimentos manteve o cuidado com as pessoas como prioridade estratégica para a continuidade do negócio. A preservação dos salários e a manutenção dos colaboradores foram estabelecidas como pontos inegociáveis pelo CEO Luiz Carlos Mendes Costa, mesmo em um cenário de escassez de recursos.

O engajamento das equipes foi sustentado pela atuação direta, próxima e transparente da liderança, com comunicação contínua por meio de mensagens institucionais, vídeos, visitas às unidades e diálogo aberto sobre o contexto e os desafios da companhia. O cumprimento dos compromissos assumidos, mesmo em cenários adversos, reforçou a credibilidade da gestão e fortaleceu a confiança interna.

Entre 2023 e 2024, a área de Gente, Gestão e Sustentabilidade operou com orçamento extremamente restrito, enfrentando desafios relevantes para atrair e reter talentos, especialmente nas operações. Ainda assim, a presença ativa da liderança junto aos colaboradores contribuiu para o fortalecimento do engajamento, permitindo que profissionais mais experientes atuassem como multiplicadores, incentivando a permanência e o comprometimento das equipes com a Pif Paf Alimentos.



# Programa Vozes

## Diversidade, Equidade e Inclusão

O **respeito** é o alicerce do **Programa Vozes**, mais que um valor: é uma prática diária que orienta comportamentos, decisões e relações dentro da empresa. Respeitar é reconhecer o outro em sua singularidade, promovendo escuta, diálogo e convivência harmoniosa entre diferentes histórias, origens e identidades.

Criado para fortalecer o respeito e valorizar a pluralidade, o Programa Vozes é uma das principais iniciativas da companhia em **Diversidade, Equidade e Inclusão (DE&I)**. Ele se consolidou como um espaço de **escuta ativa, aprendizado contínuo e transformação cultural**, por meio de ações como rodas de conversa sobre equidade de **gênero, raça, orientação sexual, pessoas com deficiência** e outros marcadores sociais.

Além das rodas abertas a todos, a empresa promoveu a **Jornada de Diversidade**, com formações específicas para **Business Partners e lideranças**, alinhando estratégias e reforçando o papel de cada um na promoção de um ambiente inclusivo.

O programa também mantém um canal seguro e confidencial de diálogo, em parceria com o Compliance, para aprimorar políticas internas e assegurar diretrizes de **ética e igualdade**. Entre os avanços, destacam-se o uso do nome social em todos os sistemas corporativos e a adequação dos banheiros conforme a identidade de gênero.

As campanhas **internas complementam** essas ações, disseminando conhecimento e fortalecendo a cultura de empatia e pertencimento.

Assim, o **Programa Vozes** reafirma o compromisso da empresa em construir um ambiente onde todas as pessoas sejam **ouvidas, respeitadas e valorizadas**, celebrando a diversidade como parte essencial do sucesso e da sustentabilidade organizacional.

NESSA PARTE, VALE VALAR DOS CRACHAS COM NOME SOCIAL?

**Vozes**  
Programa de  
Diversidade,  
Equidade  
& Inclusão

# Perfil dos Colaboradores

A estrutura organizacional da empresa é orientada para o desenvolvimento sustentável do negócio e das pessoas. Nosso modelo de gestão promove alinhamento estratégico, protagonismo e crescimento contínuo, assegurando que a evolução da companhia caminhe de forma integrada ao desenvolvimento de seus colaboradores.

**Ao final de 2024, contávamos com 6.712 colaboradores, estagiários e jovens aprendizes**, distribuídos em unidades localizadas em quatro estados brasileiros. Essa presença nacional reforça nosso compromisso com o desenvolvimento socioeconômico das comunidades onde atuamos e contribui para a construção de uma força de trabalho diversa e representativa.

As pessoas são o principal ativo da organização. Valorizamos a diversidade, a inclusão e o desenvolvimento de talentos como elementos essenciais para a formação de equipes de alta performance, para a perenidade do negócio e para a geração de valor sustentável à sociedade.





# Atração e Seleção de Pessoas

Na Pif Paf Alimentos, acreditamos que incluir é agir com responsabilidade, empatia e propósito. E é com esse compromisso que seguimos construindo um ambiente cada vez mais acessível e inclusivo para todos.

Dessa forma, os processos de atração e seleção das nossas pessoas não apresentam distinção de cultura, raça, religião, faixa etária, gênero, orientação sexual ou deficiência. Por isso, as oportunidades de trabalho oferecidas são abertas para todas as pessoas.



# Gestão & Desenvolvimento de Pessoas

## Educação Corporativa

A Pif Paf Alimentos acredita que o desenvolvimento contínuo das pessoas é um fator estratégico para a sustentabilidade do negócio, para o engajamento dos colaboradores e para a excelência operacional. Alinhado à jornada de evolução da companhia, o time de Educação Corporativa e Desenvolvimento de Pessoas é responsável pelo planejamento, execução e governança dos programas estruturantes de aprendizagem, assegurando conexão direta com a estratégia, a cultura organizacional e as competências críticas para o futuro da empresa.

Entre as principais iniciativas conduzidas em 2024 destacam-se a Escola de Liderança, o Programa Padrinhos, o Conectando Ideias, o Você a Bordo (*Onboarding*) e o Receita de Desenvolvimento. Esses programas têm como objetivo impulsionar o crescimento pessoal e profissional dos colaboradores com foco no protagonismo, fortalecimento de competências comportamentais e desenvolvimento de lideranças responsáveis.



# Gestão & Desenvolvimento de Pessoas



## Escola de Liderança:

A Escola de Liderança tem como propósito consolidar a jornada de transformação cultural da Pif Paf Alimentos, conectando líderes de todos os níveis hierárquicos ao propósito, aos valores e aos objetivos estratégicos da organização. O programa visa fortalecer uma liderança inspiradora, protagonista e orientada por princípios de meritocracia, ética e responsabilidade.

A iniciativa promove o desenvolvimento da autogestão e do protagonismo, estimulando que cada colaborador atue como líder de si, de projetos e de equipes, contribuindo ativamente para um ambiente de trabalho mais engajado, colaborativo e sustentável.

Em 2024, a jornada de aprendizagem contemplou os seguintes temas: Autoconhecimento; Papel do Gestor; Estilos de Comunicação e Comunicação Não Violenta (CNV); Prevenção ao *Bullying*; *Feedback* e Conversas Difíceis; Gestão do Tempo e Delegação de Tarefas; e o Papel do Líder como Agente da Transformação Cultural.

### Indicadores da Escola de Liderança (2024):

**Número de presenças registradas:** 929

**Horas totais de treinamento realizadas:** 1.700 horas

**Carga horária total dos conteúdos:** 17 horas

**Número de conteúdos disponíveis:** 9



# Gestão & Desenvolvimento de Pessoas

## Programa Padrinhos

O Programa Padrinhos tem como objetivo tornar a jornada dos novos colaboradores mais acolhedora, estruturada e alinhada à cultura da Pif Paf Alimentos. A iniciativa parte do entendimento de que os primeiros dias de trabalho são determinantes para o engajamento, a adaptação e a permanência dos profissionais, especialmente em ambientes operacionais e fabris, que demandam integração ágil e humanizada.

Por meio do programa, são fortalecidas as práticas de acolhimento, suporte prático e orientação durante o período de experiência, promovendo uma adaptação mais segura ao ambiente de trabalho e aos valores organizacionais. O Programa Padrinhos contribui ainda para o fortalecimento de vínculos de confiança desde o início da jornada profissional, favorecendo uma experiência de integração positiva e sustentável.

## Você a bordo

O programa Você a Bordo tem como objetivo preparar e integrar os novos colaboradores à Pif Paf Alimentos, garantindo uma ambientação estruturada desde o início da jornada profissional. Por meio do onboarding, os participantes têm acesso a informações corporativas, obrigatórias e estratégicas, que facilitam a adaptação, a compreensão do negócio e o alinhamento cultural.

A iniciativa assegura que os novos colaboradores conheçam a história, a cultura, a estrutura organizacional, a segurança do trabalho (para aprenderem a atuar de forma segura) e a atuação da empresa no mercado, fortalecendo o sentimento de pertencimento, engajamento e alinhamento aos valores e ao propósito institucional.

# Gestão & Desenvolvimento de Pessoas

## Conectando Ideias

O Conectando Ideias é uma iniciativa voltada à ampliação do acesso ao conhecimento, promovendo momentos de aprendizado e reflexão sobre temas relevantes para a carreira e para o negócio. O programa reforça o compromisso da Pif Paf Alimentos com o desenvolvimento integral dos colaboradores, estimulando a troca de experiências e o debate de assuntos que impactam diretamente a vida pessoal e profissional, mesmo quando não estão vinculados à rotina técnica das funções.



## Receita de Desenvolvimento

O Receita de Desenvolvimento consiste no envio semanal de conteúdos e propostas de atividades práticas, com foco no fortalecimento de competências e no aprimoramento contínuo das habilidades aplicadas ao dia a dia de trabalho.

A iniciativa estimula o aprendizado contínuo, a autonomia no desenvolvimento e a construção de uma cultura de responsabilidade compartilhada pelo crescimento profissional.



# Gestão & Desenvolvimento de Pessoas

## Treinamentos Normativos

Como parte do compromisso da Pif Paf Alimentos com a promoção de um ambiente de trabalho cada vez mais seguro, saudável e em conformidade legal, são realizados, de forma contínua, os treinamentos de Saúde e Segurança do Trabalho (SST), com foco especial naqueles previstos pelas Normas Regulamentadoras (NRs).

A identificação dos riscos ocupacionais é realizada pela equipe de SST, a partir da análise das atividades por cargo. Com base nesse mapeamento e na legislação, são definidos os treinamentos obrigatórios e complementares, em parceria com a área de Educação Corporativa, assegurando que cada colaborador esteja devidamente capacitado para o exercício seguro de suas funções.

Os treinamentos normativos são ministrados por profissionais habilitados e capacitados, conforme exigências legais, e ocorrem durante a jornada de trabalho, garantindo acesso equitativo à capacitação e aderência às normas vigentes.

A efetividade do aprendizado é avaliada por meio de provas e outros instrumentos de avaliação, reforçando a governança do processo e a rastreabilidade das evidências de capacitação.

Os treinamentos de integração e reintegração são conduzidos pela equipe do Serviço Especializado em Engenharia de Segurança e em Medicina do Trabalho (SESMT) e seguem rigorosamente os critérios estabelecidos pelas Normas Regulamentadoras, assegurando alinhamento técnico, padronização e conformidade legal.

A realização sistemática dos treinamentos normativos reflete o compromisso da Pif Paf Alimentos com a proteção da vida, a integridade física e a saúde dos colaboradores, contribuindo para a mitigação de riscos operacionais, a prevenção de acidentes e a sustentabilidade das operações no longo prazo e o atendimento à legislação.



# Gestão & Desenvolvimento de Pessoas

## Práticas Trabalhistas

Cientes de nossa responsabilidade e do impacto que geramos na vida dos colaboradores, trabalhamos para cultivar um relacionamento saudável e alinhado ao nosso propósito e valores. Mantemos uma atuação transparente e justa, promovendo colaboração, removendo barreiras, garantindo oportunidades iguais e apoiando o desenvolvimento de cada pessoa.

Cumprimos rigorosamente as leis trabalhistas, acordos e convenções coletivas, assegurando direitos como jornada adequada, descanso, bem-estar, saúde, segurança, férias, maternidade e licença parental.

## Liberdade de Associação Coletiva

Respeitamos integralmente a liberdade de associação e reconhecemos os sindicatos como representantes legais dos colaboradores, atuando sempre em conformidade com a legislação vigente. Nosso compromisso é de não interferência na gestão ou no funcionamento dessas instituições, preservando também o direito individual de cada colaborador.

Todos os colaboradores são abrangidos por acordos e convenções coletivas firmados pelos sindicatos representativos. Reforçamos que a liberdade sindical, prevista no Direito do Trabalho e em nosso Código de Conduta, é fundamental para assegurar tanto os interesses coletivos quanto o bem-estar dos colaboradores.

# Gestão & Desenvolvimento de Pessoas

## Direitos Humanos

A agenda de Direitos Humanos na Pif Paf Alimentos é tratada de forma transversal, conectando-se às iniciativas de educação, responsabilidade social, promoção do trabalho digno, saúde e segurança. A atuação da Companhia busca garantir o respeito aos direitos internacionalmente reconhecidos, com foco em trabalho, educação e não discriminação, estendendo-se a todos os públicos de relacionamento.

O compromisso é reforçado pela adesão ao Pacto Global da ONU e pelo Manifesto de Sustentabilidade, firmado em 2021. Não há registros de ocorrências de trabalho infantil ou análogo ao escravo nas operações ou na cadeia de fornecimento.



# Gestão & Desenvolvimento de Pessoas

## Trabalho Infantil

A Pif Paf Alimentos adota uma postura de tolerância zero em relação a qualquer forma de trabalho infantil, tanto em suas operações quanto ao longo de sua cadeia produtiva e nas comunidades onde está inserida. Em parceria com a Fundação Mendes Costa e por meio de campanhas de conscientização, a empresa desenvolve ações voltadas à mobilização social, ao enfrentamento da exploração sexual de crianças e adolescentes e à promoção do direito à educação de jovens em situação de vulnerabilidade, como no Projeto Cidadão do Futuro.

As contratações realizadas pela companhia seguem rigorosamente a legislação trabalhista vigente. A empresa também incentiva a inclusão e o desenvolvimento de jovens aprendizes, em conformidade com a Lei nº 10.097/00, assegurando que a participação desses jovens nas atividades profissionais ocorra de forma segura, protegida e compatível com sua formação educacional, sem prejuízo à saúde, ao desenvolvimento integral ou à frequência e ao desempenho escolar.

Nos processos de homologação e contratação de fornecedores, prestadores de serviços e parceiros, são estabelecidas cláusulas contratuais específicas voltadas ao cumprimento da legislação trabalhista. Esse compromisso é reforçado por meio de auditorias e outros mecanismos de controle, com o objetivo de garantir que não haja, em nenhuma circunstância, a utilização de mão de obra infantil, conforme previsto na Convenção nº 138 da Organização Internacional do Trabalho (OIT). Tais diretrizes estão formalmente previstas no Código de Conduta da empresa e são monitoradas pelo Comitê de Ética e Compliance.





# Saúde e Segurança Ocupacional

Em nossa empresa, a saúde e a segurança dos trabalhadores (SST) são um compromisso ético. Por isso, nosso objetivo permanente é aprimorar e sustentar, por meio da melhoria contínua, um ambiente de trabalho seguro, saudável e coerente com o valor intrínseco da vida humana.

Em 2023 e 2024 nossas iniciativas concentraram-se em duas frentes estruturantes:

- Investigação permanente do trabalho, com identificação sistemática de perigos, análise crítica das atividades e implementação de ações de controle alinhadas às Normas Regulamentadoras e aos princípios de gestão de risco;
- Desenvolvimento e fortalecimento do Sistema de Gestão de SST, ampliando governança, padronização, registro de evidências e transparência dos indicadores para todas as unidades.

A governança de SST tem como base a participação ativa dos trabalhadores em todos os níveis hierárquicos, reconhecendo que a construção de ambientes seguros e saudáveis exige corresponsabilidade e diálogo permanente. Para isso, fortalecemos mecanismos de participação, como:

- Comissão Interna de Prevenção de Acidentes e Assédio (CIPAA);
- Brigadas de Emergência;
- Times de Análise de Segurança das atividades;
- Comitês temáticos;
- Grupos de CCQ;
- Programa Ver&Agir.

# Saúde e Segurança Ocupacional

Essas estruturas reforçam a integração entre operação, liderança e SESMT, promovendo decisões mais qualificadas e intervenções mais consistentes na prevenção de acidentes e doenças relacionadas ao trabalho.

Prezamos também pela redução do uso de recursos naturais. Por isso, avançamos na informatização dos processos de SST, substituindo a impressão de documentos por fluxos totalmente digitais, garantindo agilidade, rastreabilidade e sustentabilidade.

Atualmente, fichas de EPI, Atestados de Saúde Ocupacional e demais registros obrigatórios são emitidos, acessados e assinados de forma eletrônica, eliminando a necessidade de papel e ampliando a transparência e a integridade das informações.

Com satisfação, recebemos o selo SOC Tree, reconhecimento concedido às empresas que utilizam o sistema SOC (Sistema de Controle Ocupacional) de forma sustentável, promovendo a digitalização de processos e a redução do uso de recursos naturais.



Utilizamos ainda um sistema informatizado para registrar, planejar e acompanhar todas as ações de SST na companhia, eliminando completamente o uso de papel nesse processo e garantindo rastreabilidade, eficiência e transparência.

## Gestão de riscos ocupacionais

A gestão de riscos na companhia tem como foco assegurar que equipamentos, instalações e processos operem em condições adequadas, com práticas de segurança consistentes, rotineiras e orientadas pela legislação e pelos princípios de prevenção. Esse trabalho é conduzido pelos agentes de transformação em SST, equipe responsável por fomentar análises críticas, identificar perigos e propor medidas de mitigação em todas as unidades.

Nos últimos dois anos, o time registrou mais de 7.500 inspeções de segurança, atuando diretamente na eliminação e controle de riscos. Essas inspeções resultaram em aproximadamente 4.000 ações planejadas para 2023 e 2024, abrangendo iniciativas como treinamentos, adequações estruturais, revisão de procedimentos, aprimoramento de fluxos operacionais e outras intervenções necessárias para fortalecer a segurança das operações.

# Saúde e Segurança Ocupacional

## Cultura de Segurança

A fim de fortalecer o desenvolvimento da liderança realizamos uma série de encontros em nossas maiores unidades em que pudemos refletir sobre o papel do líder e juntos construímos o que queremos e como podemos alcançar. Reforçamos e instrumentalizamos o papel do líder como agente de transformação do ambiente por meio da observação, escuta e construção de soluções com os trabalhadores.

Em rituais diários, semanais e mensais nas unidades o time de liderança e SESMT se reúnem para avaliar indicadores, ajustar planos, reorganizar ações e falar de forma abrangente sobre o tema. Os resultados são compartilhados com a alta direção da companhia, que acompanha, delibera e se orienta para o futuro em SST de forma global.



# Saúde e Segurança Ocupacional

## Gestão de Saúde Ocupacional

A integridade física e a saúde de nossos trabalhadores são o centro da atuação do time de Saúde nas unidades. Atuamos com escuta ativa nos atendimentos periódicos, realizando exames médicos, identificando queixas e adotando ações preventivas.

Promovemos campanhas de saúde para informar, conscientizar e estimular a prevenção de doenças. Também trabalhamos na transformação do ambiente e das tarefas, aplicando princípios de ergonomia para tornar o trabalho mais seguro e adequado às necessidades dos trabalhadores.

A segurança, como compromisso ético da empresa, se revela na dedicação cotidiana da liderança e do SESMT em reconhecer riscos e transformar nossos ambientes de trabalho. Ainda assim, mesmo em meio a esses esforços, carregamos a dor irreparável da perda de dois de nossos trabalhadores, em 2024: Fabrício da Silva Galvão e Antonio Geraldo Barbosa — vidas que marcaram nossa história e cuja memória reforça, todos os dias, a responsabilidade que assumimos.





# Comunidades Locais

## Fundação Mendes Costa

A Fundação é uma instituição sem fins lucrativos que atua de forma estratégica no desenvolvimento de iniciativas alinhadas aos Objetivos de Desenvolvimento Sustentável (ODS) da ONU, promovendo oportunidades, equidade e acesso à educação de qualidade.



### Missão

Incentivar, promover e viabilizar projetos e ações de desenvolvimento na área da saúde, cultura, educação, sociedade, esporte e meio ambiente.



### Visão

Ser referência na gestão de projetos que proporcionam uma melhor qualidade de vida às pessoas.



### Valores

Responsabilidade social, honestidade, transparência e inovação.

# Comunidades Locais

Fundação Mendes Costa



## Projeto Cidadão do Futuro

O **Cidadão do Futuro** é um projeto da Fundação Mendes Costa, com apoio da Pif Paf, que oferece atividades esportivas, culturais e educativas no contraturno escolar para crianças e adolescentes, em situação de vulnerabilidade social, de 6 a 14 anos.

A iniciativa fortalece vínculos familiares e comunitários, atende a uma demanda do município de Visconde do Rio Branco e já impactou diretamente **mais de 3.000 crianças e suas famílias desde 2014**.



# Comunidades Locais

## Fundação Mendes Costa

### Projeto Cidadão do Futuro

Em 2024, diante do cenário de crise e da reorganização do quadro de parceiros, algumas oficinas foram descontinuadas. Para preservar a qualidade do atendimento às crianças, o projeto buscou novas parcerias sem custo operacional, garantindo a continuidade e a diversidade das atividades ofertadas. As ações priorizaram as crianças já matriculadas, sem abertura de novas vagas, assegurando a manutenção da qualidade do serviço oferecido.

#### CIDADÃO DO FUTURO

Crianças atendidas	2023	2024
	110	90
Total de beneficiários (acumulado)	2023	2024
	550	450



"Faço parte do Conservatório há dois anos. Ele é muito importante para mim, porque aprendi a tocar flauta doce e a ler notas musicais. Também participo do coral. Tudo isso me faz me sentir muito especial."

**Damares, 11 anos**

# Comunidades Locais

## Fundação Mendes Costa

### Projeto Jovem Aprendiz

A Fundação mantém parceria com o SENAI para dar continuidade ao desenvolvimento dos beneficiários do projeto Cidadão do Futuro, encaminhando automaticamente os jovens atendidos, que completam 15 anos, para o programa Jovem Aprendiz.

Com acompanhamento individual e suporte contínuo, a iniciativa já resultou na **contratação de 185 jovens desde 2018**, reforçando o compromisso com a transformação de vidas.



### NÚMERO DE ATENDIDOS NO PROGRAMA JOVEM APRENDIZ

Jovens Cidadão do Futuro	2023	2024
	11	10
Filhos de Colaboradores	2023	2024
	24	0



# Comunidades Locais

## Fundação Mendes Costa

### Escola Maria Adelaide Mendes Costa

A Pif Paf Alimentos implantou a Escola Maria Adelaide Mendes Costa em unidades fabris para apoiar a formação educacional de seus colaboradores, oferecendo Ensino Fundamental, Médio e curso de informática, com liberação de horas de trabalho para estudo.

A iniciativa fornece material didático e transporte, conta com parceiros certificados pelo MEC e ainda premia o melhor desempenho com bolsa integral para o Ensino Superior, reforçando o compromisso com a educação e o desenvolvimento humano. Desde a sua criação, a escola **já formou 1.443 alunos**.



### Escola Maria Adelaide Mendes Costa

Centro de Educação Continuada



# Comunidades Locais

## Fundação Mendes Costa

### Escola Maria Adelaide Mendes Costa

#### Ações realizadas

A Escola Maria Adelaide Mendes Costa , além de oferecer Educação Básica aos seus alunos, desenvolve e participa ativamente de projetos e ações dentro e fora de suas unidades, com foco na construção do conhecimento por meio de múltiplas ferramentas pedagógicas e experiências formativas.

De forma consolidada, as principais ações complementares da escola, desenvolvidas nas unidades de Visconde do Rio Branco, Viçosa e Patrocínio, nos anos de 2023 e 2024, podem ser resumidas em quatro grandes frentes de maior impacto. Confira a seguir:

### NÚMEROS DE ATENDIMENTO DA ESCOLA MARIA ADELAIDE MENDES COSTA

Séries iniciais	2023	2024
	4	6
Ensino Fundamental	2023	2024
	11	19
Ensino Médio	2023	2024
	24	26
Informática	2023	2024
	24	79

# Comunidades Locais

## Fundação Mendes Costa

### Escola Maria Adelaide Mendes Costa

#### ATIVIDADES COMPLEMENTARES

**Educação e formação dos colaboradores:**

Eventos e iniciativas contínuas de atração dos alunos para realização de matrículas e rematrículas e, oferta contínua de cursos de informática (com duas turmas anuais), aula de preparação para as avaliações no CESEC, ações de provas no CESEC e eventos de formatura com entrega de certificados, fortalecendo o acesso à educação e à qualificação profissional.

**Conscientização em saúde e bem-estar:**

Realização de palestras e rodas de conversa sobre temas relevantes, como Dia da Mulher, Outubro Rosa, Setembro Amarelo e valorização da vida, promovendo informação, prevenção e cuidado com a saúde física e mental dos colaboradores.

**Sustentabilidade e meio ambiente:**

Eventos e palestras voltados à conscientização ambiental, reutilização de materiais, reciclagem, aproveitamento de resíduos e práticas sustentáveis, incluindo oficinas práticas e ações educativas em parceria com a área de Sustentabilidade.

**Cidadania, diversidade e responsabilidade social:**

Ações como o Maio Laranja (combate ao abuso e exploração sexual de crianças e adolescentes), eventos de diversidade, palestras sobre ética, cidadania e política, além de atividades culturais e participação em eventos comunitários, fortalecendo valores sociais e o respeito à diversidade.

# Comunidades Locais

## Fundação Mendes Costa

### Escola Maria Adelaide Mendes Costa



"Ingressar na Escola Maria Adelaide Mendes Costa foi uma experiência extremamente gratificante. Tive o privilégio de contar com professores excepcionais, além do apoio constante das minhas líderes, que sempre me incentivaram a seguir em frente. Sou grato por ter concluído o ensino fundamental, médio e o curso de informática em 2024.

A oportunidade oferecida pela Pif Paf Alimentos e pela Fundação Mendes Costa é única. Ter a chance de estudar e fazer cursos gratuitamente, no horário de trabalho, é um privilégio."

**Maciel Bezerra Justino**  
Unidade de Visconde do Rio Branco



"Para mim a Escola foi algo muito bom. Eu até incentivei os meus colegas que não terminaram seus estudos a fazerem aulas. A escola me abriu várias portas, por exemplo, o curso técnico em computação, e o Ensino Médio completo. Caso não tivesse a Fundação Mendes Costa ao meu lado essas conquistas seriam mais difíceis."

**Maria Aparecida do Carmo Caetano**  
Unidade de Viçosa



# Comunidades Locais

## Pif Paf Solidária

O Pif Paf Solidária é o programa de voluntariado corporativo da Pif Paf Alimentos, que mobiliza colaboradores para ações sociais com impacto positivo nas comunidades onde a empresa atua. O programa é uma ferramenta de relacionamento com as comunidades locais, atendendo as necessidades de instituições parceiras das localidades onde temos operação, gerando benefícios para as pessoas.

Com a doação de 4 horas mensais, os voluntários participam de atividades educativas, recreativas e campanhas solidárias. Mesmo durante o período de crise financeira, o programa foi adaptado e os Comitês de Voluntariado nas unidades mantiveram viva a cultura do voluntariado, reforçando o compromisso da empresa com a responsabilidade social e a transformação de realidades.



# PifPaf solidária

Número de ações	2023	2024
	53	10
Nº de voluntários	2023	2024
	600	392
Instituições atendidas	2023	2024
	37	18
Pessoas beneficiadas	2023	2024
	9.342	2.000

# Comunidades Locais

## Programa Inspirar

O Inspirar é um programa de orientação de carreira que apoia jovens aprendizes e filhos de colaboradores da Pif Paf Alimentos na construção de seus projetos de vida e futuro profissional.

Por meio de encontros com voluntários, funcionários Pif Paf e uma metodologia própria, o programa promove autoconhecimento, planejamento de carreira e preparação para o mercado de trabalho, oferecendo acolhimento e incentivo.

Ao final, os participantes concluem com um plano de desenvolvimento estruturado, fortalecendo o protagonismo e ampliando oportunidades.

O Inspirar é, acima de tudo, um convite para acreditar no próprio potencial, transformar perspectivas e abrir caminhos para um futuro com mais oportunidades e propósito.



### Beneficiários (jovens e orientadores)

**2023****60****2024****10**

# Comunidades Locais

## Doação de Produtos

A iniciativa de doação de produtos da Pif Paf Alimentos apoia ações sociais que promovem bem-estar e qualidade de vida nas comunidades onde a empresa atua.

Mesmo em um período de austeridade e crise econômica, as doações foram mantidas ainda que de forma priorizada por fazerem parte dos valores da companhia.

Com transparência e diálogo, a Pif Paf Alimentos preservou o relacionamento com as instituições parceiras, reafirmando seu compromisso social e a retomada plena das doações assim que a situação financeira se estabilizasse.

### kg de alimentos doados

**2023****2024****2.520****2.468**

### Valor investido (R\$)

**2023****2024****28.154,60****21.249,26**



# NOSSO PLANETA

PifPaf  
alimentos



# Gestão Ambiental

A **gestão ambiental** é parte essencial da nossa estratégia de negócio, em razão da forte dependência dos recursos naturais em nossos processos produtivos. Atuamos de forma integrada para assegurar a conformidade legal, aperfeiçoar continuamente o desempenho ambiental e **utilizar os recursos naturais de maneira mais eficiente**. O foco é gerenciar riscos, reduzir impactos e aproveitar oportunidades, mantendo as práticas alinhadas aos padrões ambientais.

A atuação deve ser de forma estratégica no dia a dia, com foco em **gerenciar riscos, reduzir, eliminar e mitigar impactos ambientais**, além de aproveitar oportunidades do mercado e alinhar nossas práticas.

Na Pif Paf Alimentos, é realizado o acompanhamento do **Índice de Gestão Ambiental (IGA)**, indicador que avalia o **desempenho ambiental** das unidades. Essa métrica está associada ao cumprimento das condicionantes ambientais, à gestão das outorgas de uso da água e ao atendimento aos parâmetros dos efluentes tratados. Dessa forma, os dados são analisados mensalmente e integram o quadro de metas das unidades, contribuindo para a **melhoria contínua das práticas ambientais**.



# Educação Ambiental

A Pif Paf Alimentos incentiva a educação ambiental entre colaboradores e as comunidades, no intuito de promover o uso consciente e a preservação dos recursos naturais. Por meio do **Programa Sustentar**, realiza capacitações alinhadas à sua estratégia de sustentabilidade, fortalecendo os pilares e os **Objetivos de Desenvolvimento Sustentável (ODS)**.

programa  
**sustentar**   
•educar para transformar•

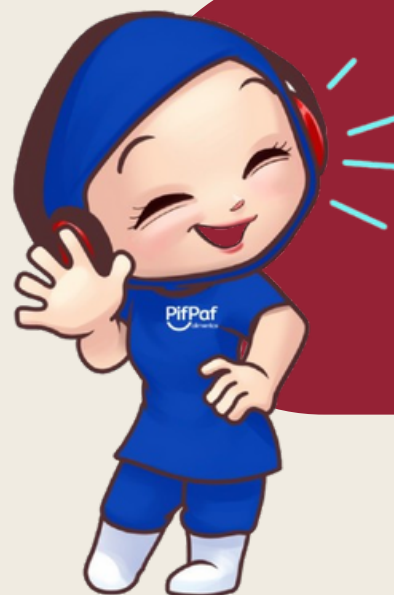


Pilares do programa:

Educação

Sustentabilidade na prática

Ecoeficiência



O Programa Sustentar fortalece o sistema de gestão ambiental da Pif Paf, promovendo melhorias nos processos produtivos e reforçando o compromisso com uma produção mais limpa e sustentável.

# Ações Sustentáveis

## Plantio de Mudas

Em 2024, promovemos uma ação de **recuperação de nascente** em Visconde do Rio Branco (MG), reforçando nosso compromisso com a sustentabilidade e promovendo educação ambiental para as novas gerações.



**Plantio de  
130 mudas**

**Espécies nativas da  
região**



## Guardiões da Água



O Projeto Guardiões da Água é uma iniciativa de conscientização e gestão responsável do uso da água, que envolve colaboradores no **monitoramento do consumo e na identificação de possíveis desperdícios**. O projeto tem como objetivo estimular boas práticas no dia a dia, prevenir perdas, promover o uso eficiente dos recursos hídricos e fortalecer a cultura de sustentabilidade, alinhando as ações operacionais à preservação ambiental.

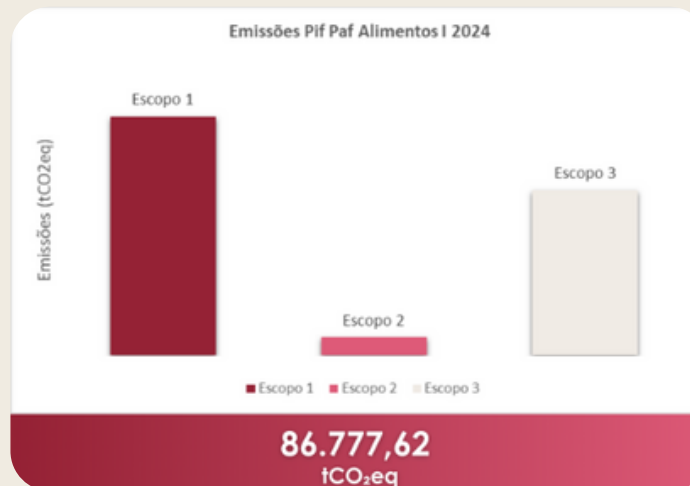
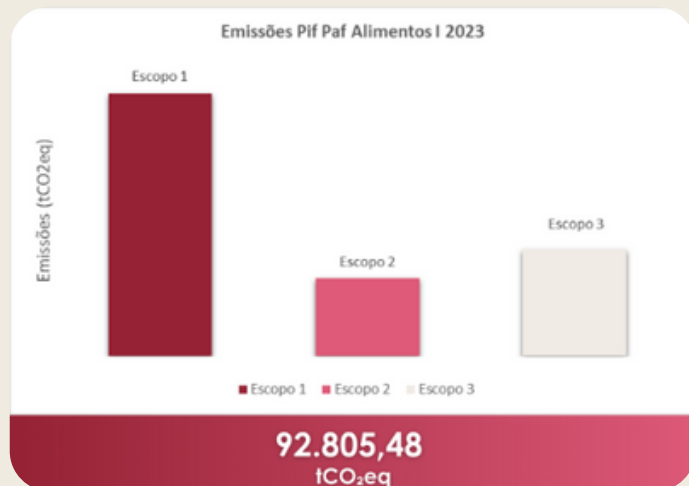
# Mudanças Climáticas

**Nosso Compromisso:** Comprometer com a iniciativa Science Based Targets (SBTi), que promove o estabelecimento de metas científicas para a redução da emissão de gases de efeito estufa, a fim de atingir as metas do Acordo de Paris de limitar o aquecimento global a 1,5°C.



No que se refere às emissões de Gases de Efeito Estufa (GEE), há 6 anos desenvolvemos anualmente o inventário de emissões pelo Programa Brasileiro GHG Protocol, responsável pela ferramenta de contabilização das emissões e divulgação do documento, seguindo padrões de qualidade internacional. Em 2023, devido à priorização de investimentos, os dados de emissões não foram publicados na plataforma do Registro Público de Emissões, embora tenham sido monitorados internamente pela equipe de Sustentabilidade.

Em 2024, a empresa retomou a publicação dos dados e conquistou o Selo Prata do Programa Brasileiro GHG Protocol. A decisão de concorrer ao selo Prata, e não ao Ouro, teve como objetivo otimizar custos de auditoria, mantendo o compromisso com a transparência e a gestão climática responsável. Esses dados são essenciais para a estruturação de um planejamento estratégico assertivo para a gestão e controle das emissões, assim como para a identificação de riscos e oportunidades.



Realizamos a contabilização e monitoramento das nossas emissões de gases de efeito estufa, reportadas no escopo 1, 2 e 3, geradas a partir dos nossos processos produtivos.

**Clique aqui e  
saiba mais!**



# Gestão de Energia

**Nosso Compromisso:** Uso de 60% de energia elétrica renovável até 2030.



É com muito orgulho que anunciamos o cumprimento do primeiro compromisso público de sustentabilidade assumido pela Pif Paf Alimentos.

**Atualmente, 94% da matriz energética já é composta por fontes incentivadas.**

Esse avanço é fruto do trabalho conjunto de colaboradores, parceiros e equipes, cujo comprometimento foi fundamental para atingir esse importante marco.

Cientes de que o consumo de energia elétrica representa um impacto ambiental e econômico significativo, seguimos empenhados em otimizar processos, ampliar a eficiência energética e reduzir emissões, sempre buscando gerar valor.

“Para esse importante compromisso da companhia, a engenharia atua em várias frentes: hoje já compramos energia incentivada, temos contratos com geradoras fotovoltaicas para algumas unidades e analisamos diariamente o consumo de todas as plantas buscando identificar e atuar nos melhores KPI's, além de buscar constantemente por projetos de atualização tecnológica visando a melhor performance.”

**Regis Henrique Schenkel**  
Gerente de Engenharia e  
Manutenção



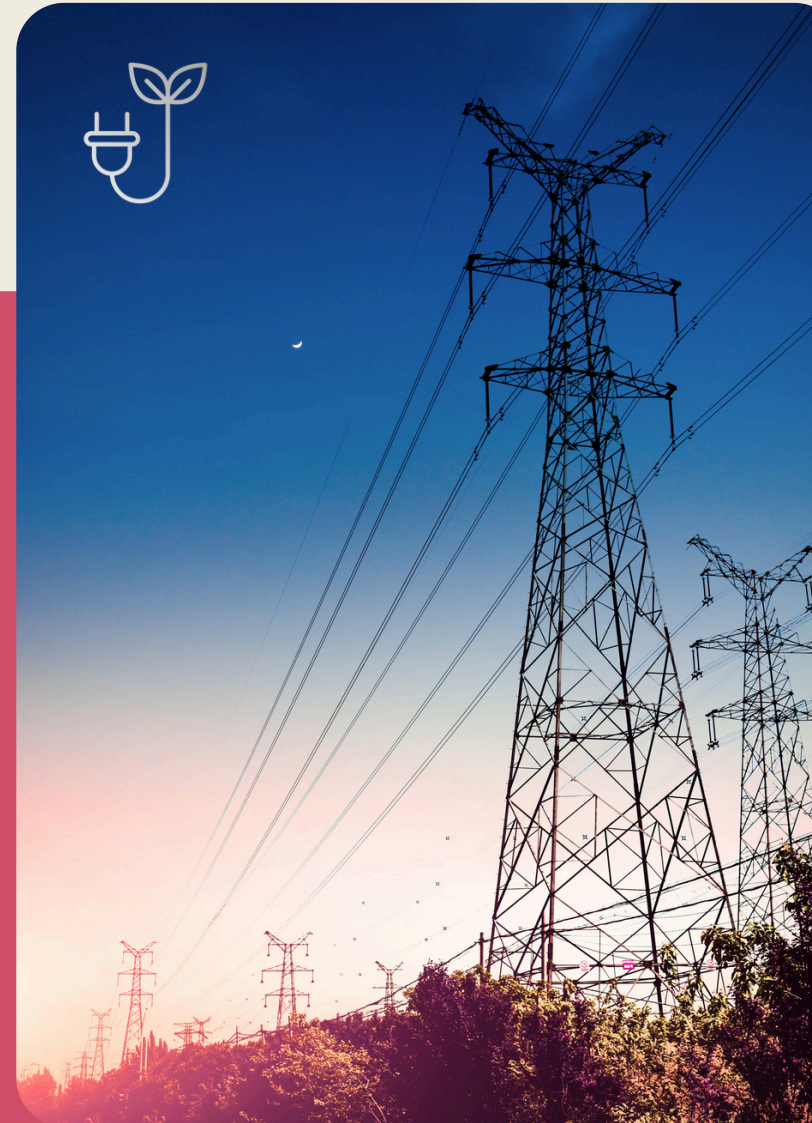
# Gestão de Energia

## Intensidade Energética

Nos anos de 2023 e 2024 atuamos continuamente em iniciativas para reduzir o consumo de energia elétrica nas unidades. A gestão energética baseia-se no planejamento orçamentário anual, mapeamento de projetos e definição de metas de desempenho. Mensalmente, as unidades apresentam seus resultados e compartilham boas práticas em eficiência energética.

Foram mantidos os Comitês de Eficiência Energética nas unidades industriais e no campo, voltados ao desenvolvimento de soluções estratégicas para redução do consumo de energia, água e vapor. Além disso, promovemos Encontros de Manutenção para padronizar processos e fortalecer a cultura de eficiência.

Os indicadores de intensidade energética correlacionam o consumo de energia elétrica e a produção. Esses indicadores são definidos para cada tipo de processo produtivo: aves, suínos, massas e embutidos. Por sua estreita relação com os custos operacionais e emissões de gases de efeito estufa, têm monitoramento contínuo e são consultados regularmente pelas áreas.

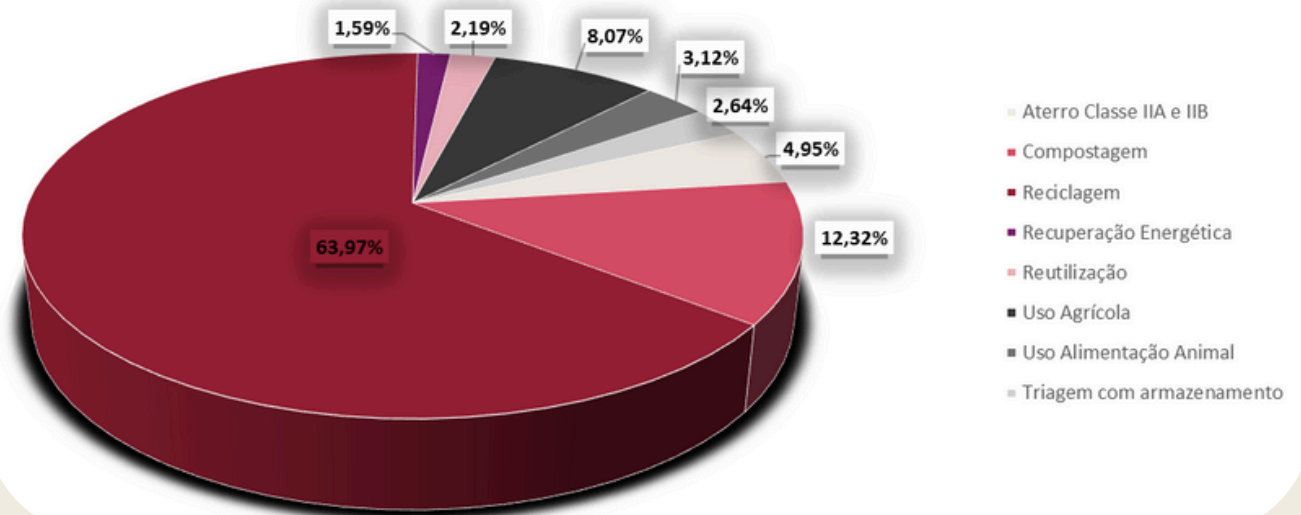


# Gestão de Resíduos

A gestão de resíduos na Pif Paf Alimentos é norteadada pela **Política Nacional de Resíduos Sólidos (PNRS)** e busca continuamente **reduzir, reutilizar e reciclar** os resíduos gerados em todo processo produtivo, possibilitando o desenvolvimento de uma **economia circular** nas nossas operações e contribuindo na redução do impacto do descarte de resíduos em aterros sanitários.

Além disso, essas ações fortalecem a construção de uma base sólida para um futuro mais sustentável, favorecendo o **uso consciente dos recursos naturais**, trazendo eficiência e inovação em prol de novas tecnologias limpas.

Destinação de Resíduos



Resíduos por Tipo e Método de Disposição (Tonelada):

Resíduos Perigosos Classe I	2023	2024
TOTAL	389,90	5.553,09
Resíduos Perigosos Classe II	2023	2024
TOTAL	41.803,72	39.277,80



# Logística Reversa

A Pif Paf Alimentos reforça seu compromisso com a Política Nacional de Resíduos Sólidos (PNRS), mantendo ativa desde 2017 a logística reversa de embalagens pós-consumo. Nos anos de 2023 e 2024 a empresa contou com a parceria da Ambipar, especialista em soluções ambientais.

## 3.168,67 ton

de embalagens enviadas para a  
logística reversa



As cooperativas recebem capacitação técnica multidisciplinar, abordando temas-chave para seu fortalecimento:

- Governança e organização documental;
- Eficiência produtiva nas centrais de triagem;
- Gestão comercial e de fluxo logístico;
- Gestão de negócios e profissionalização.





# Logística Reversa

## Contribuição direta com os Objetivos de Desenvolvimento Sustentável (ODS)



Foco na profissionalização e remuneração justa dos catadores e cooperados.



Apoio à empreendimentos inclusivos voltados para populações em situação de vulnerabilidade.



Promovendo melhor infraestrutura de gestão de resíduos sólidos e inclusão produtiva.



Elevando taxas de reciclagem e incentivando a economia circular.

“É com grande satisfação que compartilhamos que na Pif Paf Alimentos desde 2017, mantemos ativa a logística reversa de embalagens pós-consumo, reforçando nosso compromisso com a Política Nacional de Resíduos Sólidos e com a promoção de uma cadeia de valor mais consciente. Somente nos últimos dois anos, foram recuperadas cerca de 3 toneladas de embalagens, um resultado que vai além do atendimento às exigências legais: ele expressa nosso engajamento com práticas que geram valor ambiental, social e econômico. Seguimos firmes no compromisso com um desenvolvimento cada vez mais sustentável e responsável.”



**Nathalia Milhazes de Carvalho**  
Coordenadora de Meio Ambiente e Sustentabilidade

*Mais que um valor, a sustentabilidade é um compromisso de todos nós.*

# Gestão de Resíduos

## Projeto CCQ: Os Imbatíveis

Em 2023, o Grupo CCQ “**Os Imbatíveis**” iniciou um projeto para **reduzir o elevado índice de varreduras** no setor de Cortes — perdas de produtos decorrentes de quedas durante o processo produtivo. Entre janeiro e abril, foram descartados 77.394 kg de produtos, com maior concentração nas linhas de Coxa (37%), Peito (36%) e Asa (25%). A partir desse diagnóstico, foi estabelecida a **meta de reduzir a média de varreduras de 19.348 kg para 15.147 kg até dezembro de 2023**.

## Principais Objetivos Alcançados

- Superação da meta estabelecida, com redução de até 49% no mês de dezembro.
- 63% de redução total das varreduras no setor, gerando ganhos tangíveis.
- Maior engajamento dos colaboradores e fortalecimento do trabalho em equipe.
- Aplicação consistente do método PDCA ao longo do projeto.
- Padronização das soluções, realização de treinamentos e estabilização dos processos.
- Garantia da sustentabilidade dos resultados e base sólida para desafios futuros.

# Gestão Hídrica

**Nosso Compromisso:** Redução de 22% no uso de água até 2030 por intensidade em relação a 2020.



As mudanças no perfil das unidades nos últimos dois anos, aliadas ao aumento da complexidade dos processos industriais, impactaram diretamente o desempenho hídrico. Diante desse cenário, o compromisso passará por uma revisão técnica para refletir de forma mais realista o contexto operacional e os avanços conquistados em eficiência hídrica. A nova meta revisada será apresentada no próximo Relatório Integrado.

Reconhecendo a importância e a disponibilidade limitada desse recurso, é fundamental adotar estratégias que promovam o uso eficiente, racional e menos intensivo da água. Mantemos a transparência na divulgação dos dados e resultados obtidos até o momento.



# Gestão Hídrica

## Uso da Água na Pif Paf Alimentos

### Unidades do Campo .....

- Dessedentação de animais
- Higienização das instalações
- Atendimento às necessidades dos colaboradores

### Atividades Industriais .....

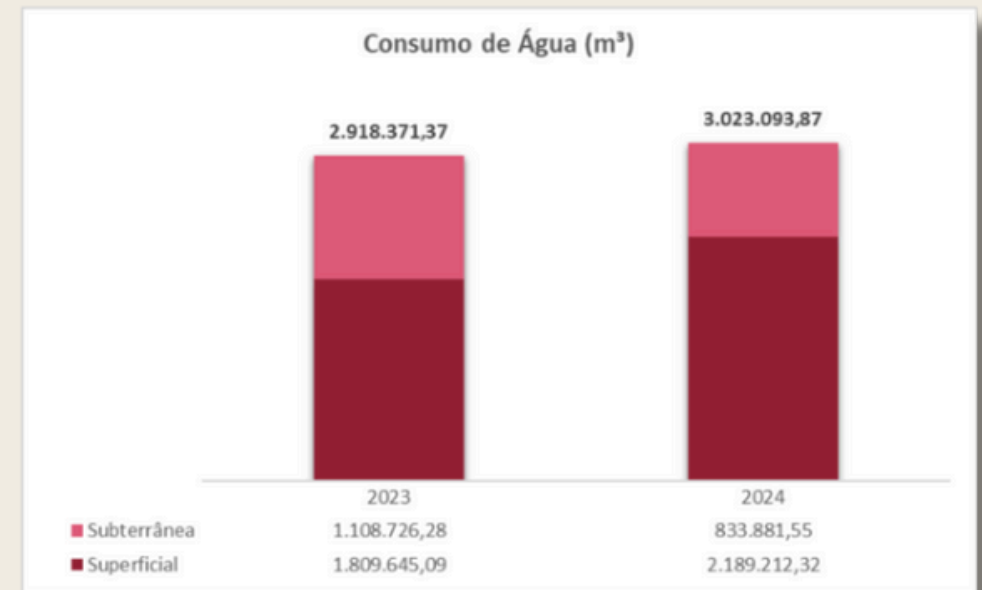
- Insumo auxiliar nos processos
- Geração de vapor
- Resfriamento
- Higienização das instalações
- Atendimento às necessidades dos colaboradores

### Centros de Distribuição .....

- Atendimento às necessidades dos colaboradores
- Refrigeração

Para assegurar a qualidade e a conformidade legal da água utilizada na produção, as unidades que demandam tratamento contam com Estações de Tratamento de Água (ETA), que empregam diferentes técnicas para adequar o recurso às exigências dos processos industriais.

O consumo hídrico é monitorado nos pontos de captação para o acompanhamento dos indicadores e o atendimento das outorgas de captação de água.





# Gestão Hídrica

## Campanha de Redução no Consumo de Água

Durante o ano de 2024, enfrentamos grandes desafios relacionados à disponibilidade hídrica, cenário que demandou maior atenção e atuação estratégica. Diante desse contexto, foram intensificados o acompanhamento dos processos, o reforço das ações de controle e a implementação de iniciativas voltadas ao uso consciente da água, como dinâmicas e treinamentos, com foco na redução de desperdícios e na mitigação de riscos operacionais e ambientais.

## Comitês de Bacias Hidrográficas

Além disso, somos Integrantes de seis Comitês de Bacias Hidrográficas (CBH) de Minas Gerais e Santa Catarina, nas regiões em que estamos presentes.

A participação nos comitês de bacias hidrográficas é fundamental para contribuir com as decisões relacionadas à gestão dos recursos hídricos, acompanhar cenários de escassez e conflitos de uso, e antecipar riscos que possam impactar as operações. Além disso, essa atuação fortalece a governança hídrica, promove o diálogo entre os diferentes usuários da bacia e reforça o compromisso da empresa com a gestão sustentável da água.



# Gestão Hídrica

## Projeto CCQ: Cada Gota Importa

O projeto **Cada Gota Importa**, desenvolvido no Frigorífico Uniaves no âmbito do Programa Círculo de Controle de Qualidade (CCQ), teve como objetivo reduzir o consumo diário de água da unidade, em alinhamento à meta corporativa da Pif Paf de redução de 22% até 2030. Após diagnóstico que apontou consumo acima do ideal e variações relacionadas à produção, foi estabelecida a meta de reduzir o consumo de 2.964 m³/dia para 2.893 m³/dia até dezembro de 2023, representando uma redução de 2,4%

Para atingir esse objetivo, o grupo mapeou as principais causas do desperdício por meio de análises e observações em campo, **identificando falhas operacionais, como uso inadequado de água, ausência de procedimentos padronizados, vazamentos e baixo aproveitamento do reúso**. Com base nesse diagnóstico, foram implementadas ações como padronização de procedimentos, rotinas de controle, treinamentos das equipes, melhorias nos sistemas de reúso e ajustes em equipamentos.

## Principais Objetivos Alcançados

- Economia financeira total de R\$ 5.050,73 entre maio/23 e janeiro/24;
- Redução de 87% no consumo de água para limpeza das peneiras da FFO graças ao reúso;
- Eliminação de desperdícios no pré-abate, finais de semana e higienizações;
- Padronização de processos, garantindo continuidade das melhorias;
- Operação plena do sistema de reúso, antes subutilizado.



# Gestão de Efluentes

Com intuito de diminuir o impacto ambiental de nossas operações, os efluentes líquidos gerados em cada uma de nossas unidades são tratados e destinados corretamente. Além disso, possuímos metas definidas em relação ao atendimento dos parâmetros de lançamento de efluentes, buscando sempre investir em melhorias e inovações nas nossas estações de tratamento de efluentes (ETE) como forma de manter suas infraestruturas adequadas aos padrões estabelecidos.

Os efluentes gerados são monitorados regularmente, antes e depois do tratamento, por meio de análises laboratoriais, nas quais é possível verificar a qualidade do efluente devolvido ao meio ambiente, acompanhando a eficácia e eficiência dos sistemas de tratamento empregados e os parâmetros legais aplicáveis aos empreendimentos.





# Bem-estar Animal

**Nosso Compromisso: Alcançar 100% do cumprimento da agenda de BEA até 2030**



Um dos principais resultados dessa jornada é a consolidação de uma cultura de respeito e cuidado com os animais. Em 2024, foi criada a Escola de Bem-Estar Animal, voltada à qualificação de profissionais de áreas que não lidam diretamente com animais vivos, mas que precisam compreender os processos produtivos, os procedimentos de manejo e a importância do tratamento ético dos animais, essencial para a qualidade dos produtos, a saúde pública e o cumprimento das legislações vigentes.

As nossas práticas são guiadas por princípios científicos e éticos reconhecidos internacionalmente, fundamentados no modelo dos Cinco Domínios do Bem-estar Animal. Esse modelo amplia a visão tradicional sobre o tema, considerando não apenas a ausência de sofrimento, mas também a promoção ativa de experiências positivas que garantam o estado físico e emocional equilibrado dos animais ao longo de toda a cadeia produtiva.



## Saúde

Prevenção, diagnóstico e tratamento de doenças e manejo sanitário eficiente.



## Comportamento

possibilidade de expressar comportamentos naturais



## Nutrição

acesso contínuo à água e alimento de qualidade

## Estado mental

bem-estar emocional, segurança e vitalidade.



## Ambiente

condições físicas adequadas, com conforto térmico e e iluminação apropriada.



## Os Cinco Domínios do Bem-estar Animal



# Bem-estar Animal



## Facilitadores de Bem-estar Animal

Os Facilitadores de Bem-estar Animal são profissionais-chave no cumprimento do programa. Eles são responsáveis por gerir e coordenar as ações de bem-estar em cada unidade produtiva, acompanhando todas as etapas do processo, desde o campo até o abate. Com autonomia técnica e decisória, monitoram o cumprimento dos procedimentos, realizam treinamentos e garantem a aplicação das boas práticas em toda a cadeia.

Além disso, são responsáveis pela multiplicação e reciclagem dos conteúdos de Bem-estar Animal, conduzindo capacitações anuais com todos os colaboradores envolvidos no manejo e transporte de animais vivos. Também atuam no acompanhamento das tratativas corretivas e preventivas, avaliando a eficácia das ações a curto, médio e longo prazo.



**20 Facilitadores**

## Checklist de Bem-estar Animal nas unidades de produção

Tão importante quanto estabelecer as melhores práticas, é verificar a aderência e a conformidade dos processos. Por isso, mensalmente, são realizados Checklists de Bem-estar Animal desde o campo e até as unidades industriais.

Essas avaliações mensuram a qualidade das práticas de manejo, o comportamento dos animais e o desempenho das equipes, permitindo identificar pontos fortes, não conformidades e oportunidades de melhoria.

Após a aplicação, os resultados são analisados por um comitê técnico especializado, que define e acompanha planos de ação, garantindo a eficácia das tratativas e a conformidade com os princípios de bem-estar, qualidade e segurança alimentar.



**+ de 480 Checks aplicados**

# Política de Bem-estar Animal



A **Política de Bem-Estar Animal** da Pif Paf Alimentos, publicada oficialmente em 2024 e disponível em nosso site institucional, expressa de forma transparente o compromisso da empresa com o tratamento ético dos animais e com o atendimento às exigências legais e aos princípios de sustentabilidade.

A Política define diretrizes que orientam toda a cadeia produtiva, reforçando que o respeito ao bem-estar dos animais está diretamente ligado à qualidade dos produtos, à saúde pública, à satisfação do consumidor e à reputação da empresa.





# NOSSO NEGÓCIO

PifPaf  
alimentos



# Governança como Pilar de Sustentação

A governança corporativa teve papel central na continuidade das operações e na confiança dos stakeholders, com a adoção de um modelo ágil baseado em comitês de crise de atuação diária, transparência nas decisões, eficiência no uso de recursos e preservação do capital humano. Paralelamente, foram implementadas ações coordenadas de redução de custos e reestruturação interna.

A gestão financeira priorizou renegociações estratégicas, sob liderança proativa do CEO Luiz Carlos Mendes Costa, fortalecendo parcerias e viabilizando a recuperação do fluxo de caixa. A experiência reforçou a governança robusta e sustentável como pilar da resiliência organizacional e do sucesso de longo prazo.





# Código de Conduta e Políticas



Código de Conduta

**Código de Conduta:** orienta as ações e decisões da Pif Paf Alimentos, estabelecendo **diretrizes de atuação e relacionamento** com públicos internos e externos, além de definir as condutas esperadas dos profissionais, prestadores de serviços, fornecedores e parceiros de negócio.



Política de Compliance

**Política de Compliance:** estabelece a estrutura do Compliance e **define papéis e responsabilidades do Programa de Integridade**, sendo aplicável a todos os colaboradores e profissionais da Pif Paf Alimentos, além de orientar e fortalecer a atuação de parceiros, prestadores de serviços e fornecedores em alinhamento às suas diretrizes.



Política Anticorrupção

**Política Anticorrupção:** estabelece **diretrizes para prevenir conflitos e violações à Lei Anticorrupção**, reforçando que a Pif Paf Alimentos não tolera fraudes ou atos de corrupção em qualquer forma, como suborno, extorsão, propina ou lavagem de dinheiro.



Norma de Brindes e Presentes

**Normas e brindes:** A nossa empresa possui uma norma que **orienta quanto ao recebimento de brindes e presentes**, a qual visa nortear os profissionais sobre como proceder ao receber um brinde ou presente, para que as tomadas de decisão estejam sempre isentas de favorecimentos e/ou vantagens indevidas.



Norma de Conflito de Interesses

**Norma de Conflito de Interesses:** define **diretrizes de integridade** para identificar, declarar e resolver situações em que interesses pessoais possam interferir nos interesses da empresa.

# Ética e Conformidade

## Canal aberto

Pif Paf Alimentos

Como forma de transparência e garantia de não retaliação, o Canal Aberto é um meio de recebimento de denúncias para a comunicação segura e, se desejada, anônima, de condutas que violem as diretrizes estabelecidas no **Código de conduta** da Pif Paf Alimentos e/ou a legislação vigente. O canal está disponível 24 horas por dia, 7 dias por semana.

As informações registradas são recebidas por uma empresa independente e especializada, a qual conta com estrutura de atendimento com psicólogos e advogados, assegurando sigilo absoluto e o tratamento adequado de cada situação pela alta administração da Pif Paf Alimentos, de forma isenta de qualquer tipo de conflito de interesses. Além disso, é assegurado a não retaliação e a proteção aos denunciantes.

### Você pode confiar!



Para acessar o Canal Aberto pela internet, acesse:

[canalabertopifpaf.com.br](https://canalabertopifpaf.com.br)



Pelo telefone:

0800 377 8044



Para tirar suas dúvidas:

[compliance@pifpaf.com.br](mailto:compliance@pifpaf.com.br)

# Gestão de Fornecedores em um cenário de reconstrução

Para a Pif Paf Alimentos, a gestão de fornecedores é um dos principais desafios da agenda ESG. Em 2023 e 2024, a área de Suprimentos assumiu papel estratégico na continuidade do negócio, atuando sob um modelo de governança robusto, com decisões centralizadas, transparentes e orientadas por critérios claros de priorização.

A priorização de insumos essenciais e a renegociação de condições comerciais permitiram preservar o Capital Financeiro e manter as operações em um cenário de forte restrição, com disciplina financeira, gestão de riscos e visão sistêmica da cadeia de valor. Paralelamente, a Companhia fortaleceu o Capital Social ao conduzir relações com fornecedores de forma ética, transparente e colaborativa. A experiência reforçou que a gestão de fornecedores integrada à governança corporativa é fundamental para a resiliência do negócio, a geração de valor compartilhado e a perenidade da Companhia.



# Pif Paf Alimentos e Nossos Parceiros

"A parceria entre a Pif Paf e o Villefort é sólida e construída ao longo de muitos anos. Essa consistência se deve à entrega confiável, à qualidade dos produtos e ao forte senso de urgência demonstrado pela empresa. Esses fatores fortalecem nossa relação a cada dia e nos ajudam a garantir ao cliente final o principal valor do Villefort: atender bem. Sem dúvida, a qualidade e a confiabilidade dos produtos da Pif Paf contribuem diretamente para mantermos esse compromisso."



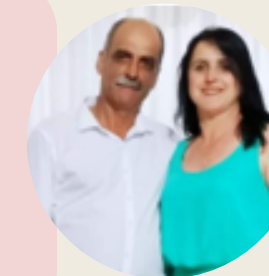
**Barbara Ribeiro,**  
**Gerente do Villefort**

"Atuando na avicultura de frango de corte desde 1993, quero destacar que nossa relação sempre foi marcada por uma parceria saudável, pautada pela seriedade, organização, respeito e colaboração. Também ressalto o trabalho de toda a equipe, que sempre nos acompanha de perto e nos acolhe em todos os aspectos. Essa parceria nos dá segurança para seguir com nossas atividades e continuar buscando nossos objetivos. Grande abraço e que Deus abençoe a todos."



**Claudio Meireles,**  
**Integrado**

"Falar da Pif Paf, após quase 40 anos como produtor integrado, é falar de uma parceria sólida e de confiança. Ao longo desse período, a empresa tem se destacado pela pontualidade, pelo respeito ao produtor e pela abertura ao diálogo, sempre mantendo uma relação equilibrada e transparente. Seja antes, com a antiga associação dos avicultores, ou hoje, por meio da CADEC, nunca faltou disposição para conversar, negociar e ajustar o que fosse necessário. Mesmo diante de desafios e mudanças, seguimos confiantes porque acreditamos na empresa e na continuidade desse compromisso que tem marcado nossa trajetória conjunta por décadas."



**José Eustáquio,**  
**Integrado**



# Pif Paf Alimentos agradece aos Nossos Parceiros

A Pif Paf agradece profundamente a confiança, a dedicação e a parceria de cada um de seus produtores integrados e clientes ao longo de todos esses anos. São relações construídas com base no respeito, no diálogo, na transparência e no compromisso mútuo, que fortalecem nosso trabalho diário e nos impulsionam a evoluir continuamente. Os depoimentos aqui apresentados refletem não apenas a solidez dessas parcerias, mas também a importância de caminharmos juntos, enfrentando desafios, promovendo desenvolvimento e gerando valor para toda a cadeia. Nosso sincero agradecimento a todos que fazem parte dessa história e que contribuíram, com empenho e confiança, para os resultados alcançados e para a construção de um futuro cada vez mais sólido e sustentável.





## **COORDENAÇÃO GERAL DO RELATO INTEGRADO:**

Diretoria de Gente, Gestão e Sustentabilidade  
Gerência de Saúde, Segurança e Sustentabilidade  
Coordenação de Meio Ambiente e Sustentabilidade

## **PROJETO GRÁFICO E DIAGRAMAÇÃO:**

Equipe de Comunicação Corporativa  
Equipe de Sustentabilidade

*Este Relato Integrado foi produzido por uma equipe multidisciplinar a quem queremos agradecer e dedicar essa publicação.*