



2021-2022

# Relatório de Sustentabilidade

**PifPaf**  
alimentos



## VISÃO GERAL DA EMPRESA

---

### INTRODUÇÃO

Sobre o Relatório	03
Mensagem da Liderança	04

### A PIF PAF ALIMENTOS

Quem Somos	05
------------	----

### ESTRATÉGIA DE SUSTENTABILIDADE

Materialidade	14
Mandala ODS	15
Manifesto de Sustentabilidade	16

## NOSSA GENTE

---

### NOSSOS COLABORADORES

Pefil dos Colaboradores	21
Diversidade, Equidade e Inclusão	22
Gestão e Desenvolvimento de Pessoas	23
Cultura e Engajamento	26
Diretos Humanos	27
Práticas Trabalhistas	28
Saúde e Segurança Ocupacional	29
Gestão de Fornecedores	31

### DESENVOLVIMENTO SOCIAL

Comunidades Locais	32
Fundação Mendes Costa	33
Responsabilidade Social Corporativa	37

## NOSSO PLANETA

---

### AGENDA AMBIENTAL

Gestão Ambiental	42
Mudanças Climáticas	45
Gestão de Energia	46
Gestão de Resíduos	49
Gestão Hídrica	50
Efluentes	52
Biodiversidade	54
Bem-estar Animal	55

## NOSSO NEGÓCIO

---

### ÉTICA E GOVERNANÇA

Estrutura de Governança e de Gestão	64
Gestão de Riscos	68
Ética, Integridade e Compliance	71
Inovação e Transformação Digital	80





INTRODUÇÃO

# Sobre o Relatório

Apresentamos nosso segundo relatório de Sustentabilidade que reúne de forma integrada as ações, estratégias, progressos e os principais resultados sobre o desempenho ambiental, social e de governança ao longo do biênio 2021-2022.

**Para mais informações ou dúvidas sobre o conteúdo do relatório, entre em contato por e-mail:**



[sustentabilidade@pifpaf.com.br](mailto:sustentabilidade@pifpaf.com.br)

O documento fortalece o nosso compromisso, responsabilidade e transparência com a **Nossa Gente**, comunidades, clientes, produtores, integrados, investidores, instituições públicas e financeiras. Além de reforçar as estratégias e os compromissos públicos de sustentabilidade firmados pela empresa, que estão conectados aos Objetivos de Desenvolvimento Sustentável (ODS) da Organização das Nações Unidas (ONU) contribuindo para o avanço de uma caminhada consciente e mais sustentável.

O relatório está disposto com os seguintes capítulos: **Nossa Gente**, **Nosso Planeta** e **Nosso Negócio**, em todos eles você conhecerá um pouco mais da Pif Paf Alimentos. O conteúdo apresentado está alinhado aos principais temas materiais para o desenvolvimento sustentável do negócio. Todas as informações foram validadas pela liderança que confirma a veracidade dos dados.





## VISÃO GERAL DA EMPRESA

# Mensagem da Liderança

Evolução, colaboração e resiliência: palavras que resumem a essência da nossa atuação em 2021 e 2022. Os anos se mostram desafiadores para o setor de alimentos devido à crise econômica mundial decorrente da pandemia da Covid-19. Mesmo em um panorama adverso, seguimos firmes para oferecer soluções e inovações para todas as mesas, gerando valor de forma sustentável para aqueles com quem nos relacionamos.

Focamos em promover uma verdadeira transformação em nossa empresa, sempre atentos aos movimentos do mercado e às necessidades dos *stakeholders*. Por isso, neste cenário, realizamos a revisão de alguns projetos e priorizamos aqueles fundamentais para o futuro da empresa, como os que impactam diretamente eficiência operacional, que geram expansão de atividades comerciais, saúde, segurança, inovação e sustentabilidade.

Tivemos grandes conquistas como a chegada da Uniaves à família Pif Paf Alimentos, empresa de processamento de aves localizada em Castelo (ES). Essa aquisição reforça a nossa estratégia de expansão e nos fortalece naquela região.

Um importante marco em nossa jornada de transformação foi a criação de um novo propósito e valores que traduzem bem o **Nosso Jeito de Ser**, que vai muito além de oferecer produtos de qualidade. Significa que estamos promovendo momentos em família, risadas em rodas de amigos, memórias afetivas inesquecíveis. Tudo isso de forma conjunta com o nosso time de mais de 10.000 colaboradores, tendo como base os nossos valores inegociáveis: **Nossa Gente, Cliente no Centro, Sustentabilidade, Excelência e Inovação**.

Dando sequência à nossa transformação, em 2022 apresentamos a nova marca corporativa, que tem como elemento principal o sorriso. Afinal, do campo à mesa queremos, cada vez mais, conectar pessoas e surpreender nossos clientes.

Pensando no futuro trouxemos mais robustez para a agenda ASG e lançamos o nosso Manifesto de Sustentabilidade, composto por oito compromissos públicos com visão para 2030. Neste sentido, nossas frentes de atuação são: Diversidade, Água, Energia, Mudança do Clima, Bem-estar Animal, Desenvolvimento Local e Ética e Integridade. Todas alinhadas aos Objetivos de Desenvolvimento Sustentável (ODS) das Organizações das Nações Unidas (ONU), reforçando o valor da sustentabilidade para o nosso negócio. Essa iniciativa é, também, reflexo do interesse comum dos nossos stakeholders e a materialização de ações

para a prevenção e mitigação dos nossos impactos na agenda ASG.

Agradeço a todos os nossos colaboradores por seguirmos firmes fazendo o melhor a cada dia, e ao Conselho de Administração pela parceria e apoio contínuo. Esse relatório é fruto de um trabalho constante realizado em parceria com todos os envolvidos com a nossa empresa. Apresentamos aqui os resultados que, **JUNTOS**, alcançamos nesse último período, com o olhar para o nosso valor Sustentabilidade. Afinal, a nossa receita para o amanhã é fazer o certo e o bem hoje.

Boa leitura!

**Evolução, colaboração e resiliência: palavras que resumem a essência da nossa atuação em 2021 e 2022.**



**Luiz Carlos Mendes Costa**

Presidente do Conselho de Administração | Presidente Executivo



## VISÃO GERAL DA EMPRESA

# Quem somos

Fundada em 1968, a Pif Paf Alimentos é uma empresa de capital fechado, com sede em Belo Horizonte, e é uma das maiores produtoras de alimentos do Brasil. São quase mil produtos como cortes de frangos, suínos, embutidos, pescados, massas, pratos prontos, pães de queijo, entre outros que chegam à mesa de milhões de consumidores do Brasil e do mundo.

Com a operação e a cadeia produtiva integradas, temos uma estrutura robusta e verticalizada que sustenta o nosso modelo de negócio. Hoje estamos presentes em oito estados brasileiros com cerca de 30 unidades, entre fábricas, centros de distribuição e pontos de transbordo.

Para criarmos uma vida mais saborosa, contamos com nove marcas que integram o nosso portfólio:

**PifPaf**  
alimentos

**PifPaf**

**uniaves**

**Fricasa**

**Rio Branco**  
Food

**Tial**

**Pescanobre**

**Flip**

**Ladelli**

**CLUB**  
**V**

# A Pif Paf Alimentos em números



**54 anos**  
de história



**7 fábricas**  
de ração



**3 incubatórios**



**5 matrizeiros**



**7 plantas**  
industriais



**+10 mil**  
colaboradores



**18 pontos** de transbordo  
e centros de distribuição





VISÃO GERAL DA EMPRESA

# Linha do Tempo



1968

A história de sucesso da Pif Paf Alimentos começa quando Avelino Costa, português naturalizado no Brasil, percebe uma oportunidade de negócio e compra o frigorífico Pif Paf no Rio de Janeiro.



1972

Em função do seu crescimento, a empresa foi transferida para Visconde do Rio Branco, contribuindo para o desenvolvimento econômico e social da região.



1974

A Pif Paf Alimentos inaugura sua primeira fábrica de rações em Visconde do Rio Branco e seu primeiro incubatório em Pará de Minas, essenciais para o modelo de produção integrada na avicultura.



1975

A Pif Paf Alimentos foi pioneira na comercialização de carne congelada para o Oriente Médio. Já no início dos anos 80, cerca de 95% da produção da Pif Paf era destinada à exportação.



1983

A empresa inova no mercado ao oferecer o frango em cortes e adquire mais um incubatório e duas granjas matrizes em Pará de Minas.



1986

Foi inaugurada a fábrica de industrializados em Viçosa que, atualmente, também processa as linhas de bacalhau dessalgado e de desfiados.



1999

A Pif Paf Alimentos incrementa seu parque industrial e verticaliza a produção de suínos, inaugurando a unidade de abate e industrialização em Patrocínio, que inclui granjas matrizes e fábrica de rações.



2007

A empresa amplia seu portfólio no segmento de massas prontas congeladas, todas fabricadas em uma moderna planta industrial na cidade de Leopoldina, tornando a Pif Paf uma das principais marcas do mercado brasileiro.



2008

Foi inaugurado o incubatório e matrizeiro em Paraúna (GO).





2011

Construção do Complexo Agroindustrial de Goiás para abate e industrialização de aves, composto por matriseiro, incubatório, fábrica de rações e um dos mais modernos frigoríficos do país. A Pif Paf Alimentos inova mais uma vez e lança a marca de frutos do mar.



2016

A empresa entra no mercado de festas e eventos com diversos sabores de salgadinhos prontos para o consumo.



2018

Aniversário de 50 anos da Pif Paf Alimentos.



2020

A empresa amplia sua atuação no Brasil com a aquisição da Fricasa Alimentos, em Santa Catarina.



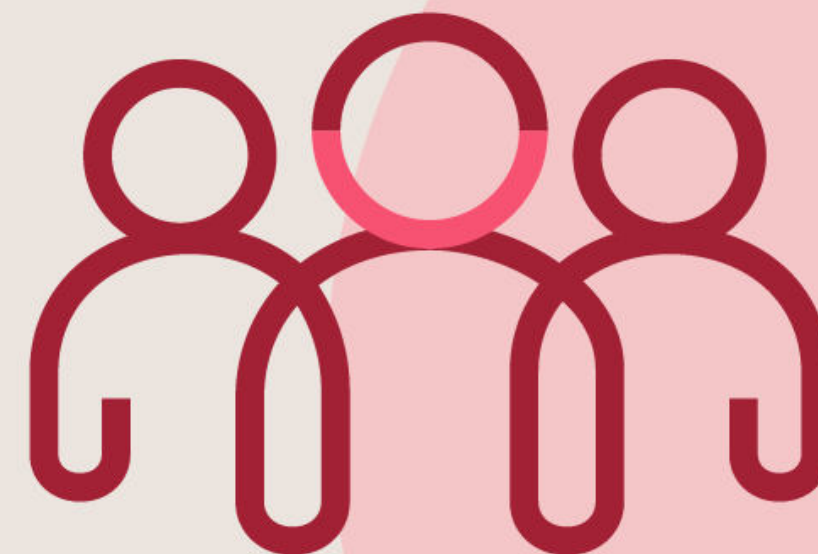
2021

Em ritmo de crescimento, a empresa assume o controle da Uniaves Alimentos, frigorífico de aves no Espírito Santo.



2022

Lançamento da nova marca corporativa.





## VISÃO GERAL DA EMPRESA

# Nosso Jeito de Ser

Em 2021, o Conselho de Administração e a liderança da Pif Paf Alimentos revisaram a Missão e Valores da empresa. Construindo de forma colaborativa, o Nosso Jeito de Ser, que foi elaborado respeitando as raízes que nos trouxeram até aqui e os valores que nos impulsionam à grandes conquistas.

Agora, contamos com um Propósito, desenhamos o Como pretendemos alcançá-lo e reestruturamos os nossos Valores para nortear a atuação de todos os colaboradores e as partes relacionadas com a empresa. Assim, deixamos claro como somos e onde queremos chegar, combinando os objetivos do plano estratégico com as diretrizes para atuação em nosso dia a dia.

Esta jornada de transformação chamamos de Pif Paf Evolui. Representa o caminho que temos percorrido para atender às necessidades dos nossos clientes, cuidar da Nossa Gente, do nosso negócio e do planeta. É tudo que temos feito para ir cada vez mais longe e alcançar o nosso propósito.

### Propósito

Juntos, criamos uma vida mais saborosa.

### Como

Oferecendo soluções e inovações para todas as mesas, gerando valor de forma sustentável para aqueles com quem nos relacionamos.



**Nossa Gente**  
Nosso principal ingrediente: Gente que faz junto.



**Sustentabilidade**  
A nossa receita para o amanhã é fazer o certo e o bem hoje.



**Cliente no Centro**  
Em tudo que fazemos, as experiências que proporcionamos aos clientes são as nossas prioridades.



**Inovação**  
Promovemos o nosso futuro valorizando ideias e soluções que transformam.



**Excelência**  
Cuidamos de tudo com atitude de dono e entregamos mais valor fazendo melhor todos os dias.

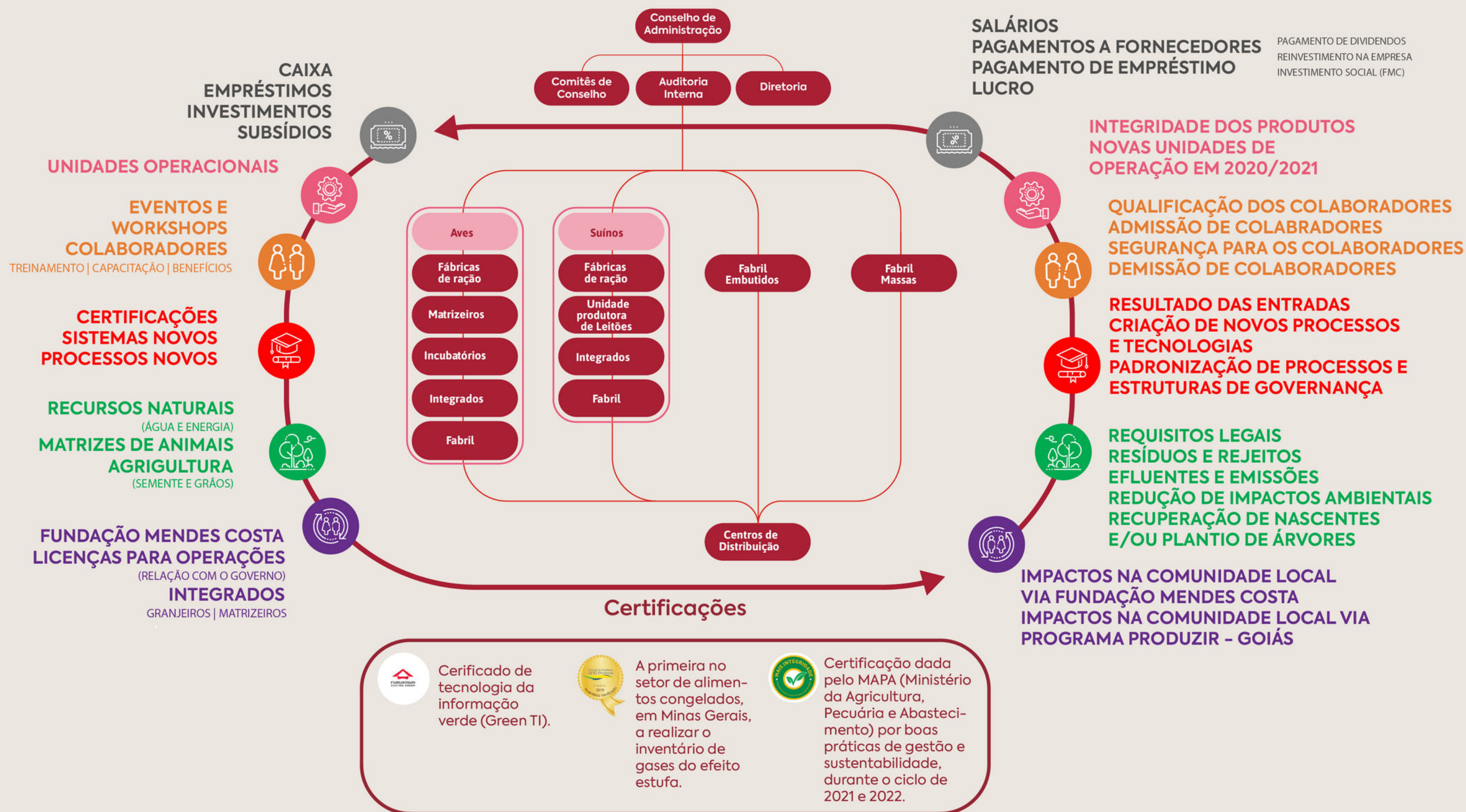




**ENTRADAS**

**Modelo de Negócio**

**SAÍDAS**



**OBJETIVOS DE DESENVOLVIMENTO SUSTENTÁVEL**

- 1. Erradicação da Pobreza
- 2. Fome zero e agricultura sustentável
- 3. Saúde e Bem-estar
- 4. Educação de Qualidade
- 5. Igualdade de Gênero
- 6. Água Potável e Saneamento
- 7. Energia Limpa e Acessível
- 8. Trabalho decente e crescimento econômico
- 9. Indústria, inovação e infraestrutura
- 10. Redução das desigualdades
- 11. Cidades e comunidades sustentáveis
- 12. Consumo e produção responsáveis
- 13. Ação climática
- 14. Vida Aquática
- 15. Vida Terrestre
- 16. Paz, Justiça e Instituições Eficazes
- 17. Parcerias para o Desenvolvimento



VISÃO GERAL DA EMPRESA

# Processo Produtivo

Nossa cadeia produtiva e estrutura operacional são verticalmente integradas e contam com uma arquitetura de tecnologia que proporciona eficiência, controle de qualidade e segurança. Além de produtos derivados do abate de aves e suínos, produzimos e processamos massas e outros tipos de pratos prontos.

A criação das aves e suínos é feita pelos parceiros criadores (integrados), na maior parte do processo e conta com o nosso fornecimento e distribuição de ração animal, assim como pintinhos ou leitões, medicamentos, nutrição e apoio técnico. Após o período necessário e determinado para realização do abate, as aves e/ou suínos são direcionados aos frigoríficos, onde é realizado o abate e processamento dos produtos, podendo ser comercializados de forma *in natura* ou enviados às fábricas de industrialização.

**Em tudo que fazemos, as experiências que proporcionamos aos clientes são as nossas prioridades.**

## Nossa Cadeia de Valor



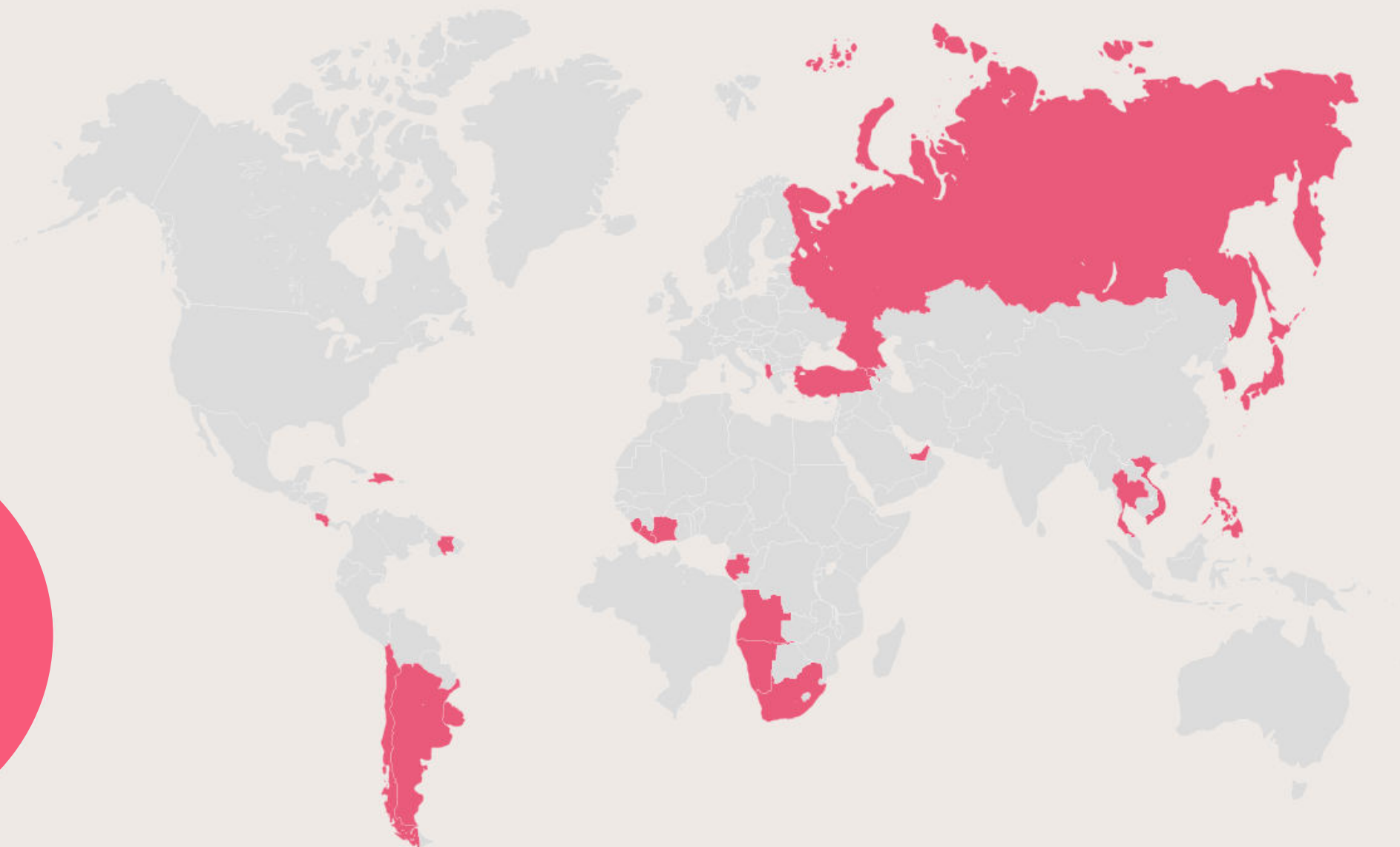


## VISÃO GERAL DA EMPRESA

# Pif Paf no mundo

Estamos presentes no mercado de diversos países e possuímos capacidade de exportar para mais de 100. Os nossos produtos estão sendo distribuídos em mais de 40 países de 4 continentes, são eles: Ásia, África, Europa e América, com destaque para *Singapura, Japão, China, Rússia, África do Sul, Argetina, Emirados Árabes Unidos, Chile e Costa do Marfim.*

**+40**  
países  
atendidos em  
2021 e 2022



### África

África do Sul  
Angola  
Cabo Verde  
Congo  
Costa do Marfim  
Gabão  
Gana  
Guiné

Guiné Equatorial  
Libéria  
Mauritânia  
Moçambique  
Namíbia  
Serra Leoa  
Seychelles

### América

Argentina  
Canadá  
Chile  
Cuba  
Curaçau  
Estados Unidos  
Haiti  
México

Suriname  
Uruguai

### Ásia

Bahrein  
Camboja  
China  
Coreia do Sul  
Emirados Árabes  
Filipinas  
Geórgia  
Japão

Maldivas  
Omã  
Rússia  
Singapura  
Tailândia  
Turquia  
Vietnã

### Europa

Albânia



VISÃO GERAL DA EMPRESA

# Nossas Conquistas



**1º lugar** na categoria **Visão de Futuro do Anuário Época Negócios 360º 2021** | 10ª edição.



**Prêmio Ser Humano 2021**, na categoria “Sustentabilidade”, pelo **programa Inspirar** | Associação Brasileira de Recursos Humanos de Minas Gerais (**ABRH-MG**).



**6º lugar no 17º Anuário do Agronegócio** Revista Globo Rural.



**1º lugar** na categoria **Governança Corporativa** do setor alimentos e bebidas concedido no **Empresas Mais 2021** | Estadão.



**3º lugar** no **Conexões que Inspiram** com o programa **Inspirar** Comitê Mineiro de Voluntariado Corporativo (**CMVC**).



**1º lugar do Troféu Gente Nossa 2021** Edição **Fornecedor**, na categoria “Carne in Natura” e entre as **três melhores nas categorias pães congelados e pão de queijo; perecíveis congelados; resfriados e embutidos.**





**Prêmio Top Of Mind**  
Marcas de Sucesso 2021 – na  
categoria Alimentos Congelados e  
Batatas Industrializadas, oferecido  
pela revista Mercado Comum.



**Campeões na União  
Brasileira da Qualidade**  
na categoria CCQ | 2021 e 2022  
Círculo de Controle da Qualidade.



Rankeados entre  
**as 100+ Inovadoras no  
uso de TI 2021** | Nosso  
programa **Sou Digital** foi responsável pela  
seleção da Pif Paf Alimentos pela **IT Mídia**.



**Selo Ouro do Programa  
Brasileiro GHG Protocol**, aplicado  
por meio do Programa Brasileiro GHG Protocol,  
coordenado pela **Fundação Getúlio Vargas (FGV)**.



**Selo Mais Integridade**, certificação concedida pelo **Ministério da Agricultura, Pecuária e Abastecimento (MAPA)**, durante o ciclo de 2021 e 2022, reconhecendo nossas **práticas de governança e conduta, integridade, ética, sustentabilidade ambiental e responsabilidade social**.





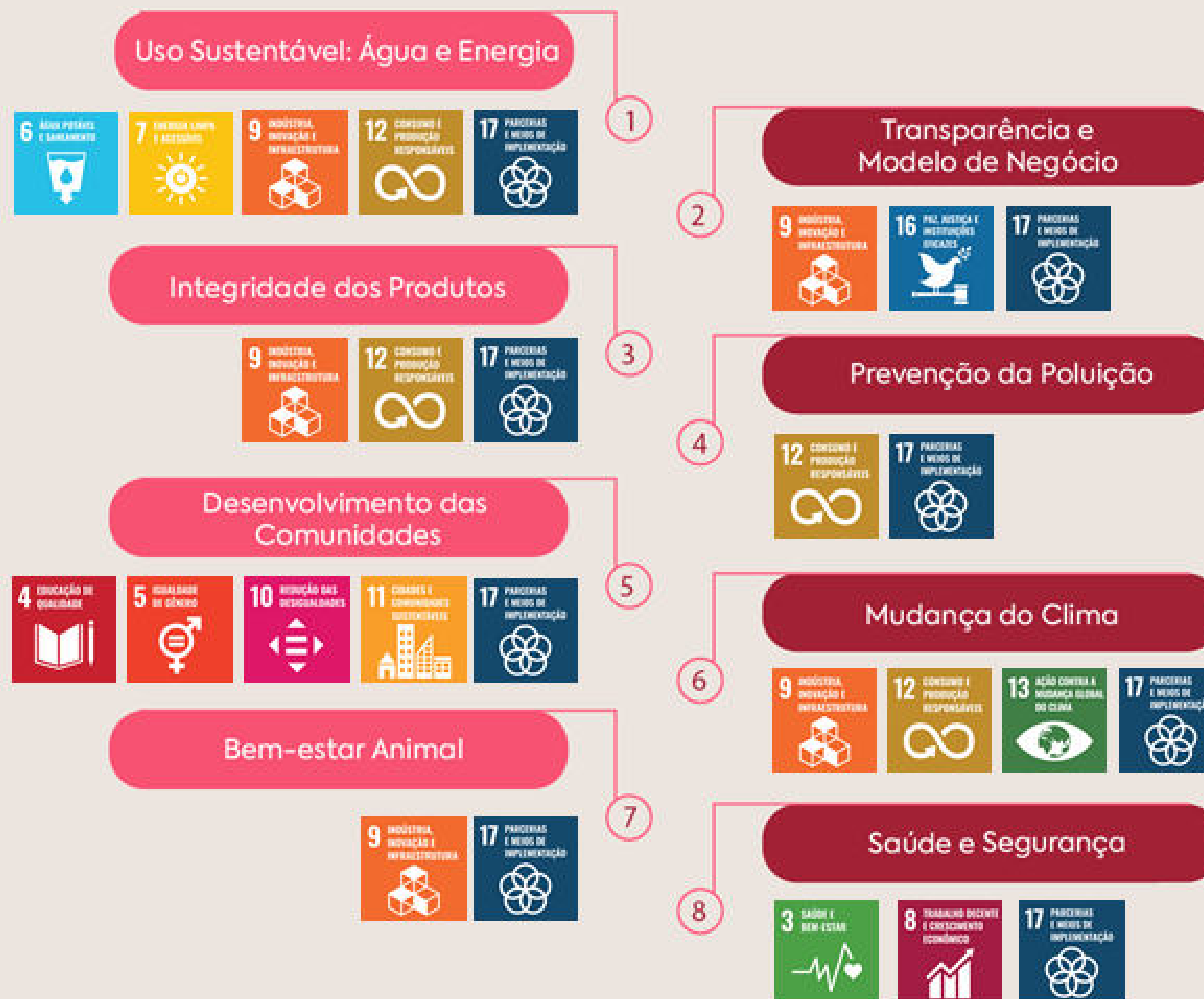
# Estratégia de Sustentabilidade

A materialidade é uma ferramenta de integração com as principais partes interessadas que a empresa utilizou para definir os nossos impactos mais relevantes, considerando expectativas e as visões dos stakeholders. A combinação do cenário com fatores externos e internos resultou no mapeamento de oito temas prioritários, modelando o nosso contexto de atuação em sustentabilidade.

A matriz de materialidade foi validada pela diretoria e desdobrada em fóruns de lideranças. Os tópicos foram vinculados aos ODS para alinhar o nosso trabalho aos compromissos globais das Nações Unidas.

Seguimos com os temas materiais, confira o detalhamento da nossa materialidade:

## Temas prioritários na agenda de Sustentabilidade





VISÃO GERAL DA EMPRESA

# Mandala ODS

Como parte da Rede Brasil do Pacto Global, reconhecemos nossa responsabilidade no alcance dos Objetivos de Desenvolvimento Sustentável (ODS). Portanto, buscamos entender como nosso negócio pode contribuir para a agenda global, traçando metas para prevenir e mitigar os impactos negativos e potencializar os positivos, além de comunicar os resultados com transparência.

Foram avaliados os 17 ODS, por meio de uma ferramenta de priorização que considerou critérios como a adequação ao propósito da empresa, o grau de sinergia entre os ODS, os temas materiais, a análise de riscos e oportunidades. A partir disso, identificamos os ODS mais relevantes para o nosso modelo de negócio.

Como resultado da Mandala, ficou evidente a importância dos recursos hídricos para as nossas atividades e por isso o ODS 6 (Água Potável e Saneamento) está no eixo central para Pif Paf Alimentos, seguindo a priorização se destacam os ODS 8 (Trabalho Decente e Crescimento Econômico), ODS 9 (Indústria, Inovação e Infraestrutura) e ODS 12 (Consumo e Produção Responsáveis).







VISÃO GERAL DA EMPRESA

# Manifesto de Sustentabilidade

Em 2021, lançamos o nosso Manifesto de Sustentabilidade, um conjunto de compromissos para 2030 conectados aos 10 princípios do Pacto Global e com os Objetivos de Desenvolvimento Sustentável (ODS) da Organização das Nações Unidas (ONU). Essa materialização inaugura nosso direcionamento de fazer o certo e o bem hoje para um futuro mais sustentável, que traduzem a “Nossa Receita para o Amanhã”, mostrando como as nossas ações podem contribuir para construção de um mundo melhor.

Ao nos comprometermos publicamente fortalecemos a agenda ASG na organização, reforçando a nossa responsabilidade e assumindo diante dos stakeholders, um planejamento de atuação em relação às pessoas, ao meio ambiente e ao negócio.

Nossa receita para o amanhã é o nosso desejo de um futuro sustentado pelas nossas atitudes do presente para continuarmos cuidando da Nossa Gente, do Nosso Planeta e do Nosso Negócio.



**Acesse o nosso site para assistir ao Manifesto de Sustentabilidade 2021:**

**[www.pifpafalimentos.com.br](http://www.pifpafalimentos.com.br)**





# Ambiental

## Transição Energética

### META 2030

Uso de 60% de energia elétrica renovável até 2030.

#### • Avanços 2021 e 2022:

A composição da matriz energética seguiu com percentuais semelhantes, inclusive no que diz respeito ao consumo proveniente de fontes renováveis, que representou 35% da energia utilizada.

## Gestão Hídrica

### META 2030

Redução de 22% no uso de água até 2030 por intensidade em relação a 2020.

#### • Avanços 2021:

Realizamos a revisão dos pontos de abastecimento de água de todas as unidades e continuamos com o processo de acompanhamento com a verificação, monitoramentos, conferência diária dos hidrômetros e o controle do consumo de água mensal.

#### • Avanços 2022:

Em continuidade, fizemos ações de redução de consumo de água em pontos específicos das fábricas e realizamos capacitações sobre o processo de tratamento de efluente, como forma de nivelamento do conhecimento, para profissionais de todas as unidades operacionais envolvidos no tema como os supervisores, operadores e a equipe de sustentabilidade. E reforçando o nosso compromisso com a gestão das águas, fomos pleiteados como suplentes e 5 Comitês Bacias Hidrográficas em que atuamos, são eles: (CBH) de Minas Gerais nas regiões onde atuamos, são eles, CBH Afluentes Mineiros dos Rios Pomba e Muriaé (PS2), CBH do Rio Piranga (DO1), CBH do Rio Araguari (PN2), CBH do Rio Pará (SF2) e CBH do Rio Paraopeba (SF3).

## Mudanças Climáticas

### META 2030

Comprometer com a iniciativa Science Based Targets (SBTi), que promove o estabelecimento de metas científicas para a redução da emissão de gases de efeito estufa, a fim de atingir as metas do Acordo de Paris: limitar o aquecimento global a 1,5°C.

#### • Avanços 2021 e 2022:

Fomos certificados com o Selo Ouro no Programa Brasileiro GHG Protocol durante os dois anos consecutivos, além de avançar mais uma categoria de preenchimento do escopo 3. O que significa que estamos monitorando, cada vez mais, as nossas operações e proporcionando transparência, qualidade e melhoria contínua no processo de mensuração e relato das emissões de gases de efeito estufa.

## Bem-estar Animal - BEA

### META 2030

Alcançar 100% de cumprimento da agenda de BEA até 2030.

#### • Avanços 2021 e 2022:

Referente ao compromisso "Implementar 100% de baias de gestação coletiva para matrizes suínas até 2029", destacamos que evoluímos para 56% do nosso plantel em sistemas coletivos. Nas práticas de castração cirúrgica e moça foram substituídas por procedimentos que melhorem as condições de Bem-estar dos animais na produção. Além disso, elaboramos um padrão de objetos que devem ser inseridos nas granjas para os animais como forma de enriquecimento ambiental. E oferecemos treinamentos e capacitações para a mudança de cultura dos colaboradores, para que todos entendam e conheçam a importância de respeitar os animais, uma vez que eles são a base da nossa cadeia.





## Social

### Promoção do Desenvolvimento Local

META 2030

Garantir a operação da Fundação Mendes Costa em 100% dos entornos das unidades fabris até 2023.

• **Avanços 2021 e 2022:**

Dentre as iniciativas destacamos a expansão da Escola Maria Adelaide Mendes Costa nas unidades de Patrocínio e Goiás. Além disso, executamos a gestão de 100% das demandas de doação e patrocínio, com cunho social da companhia.

### Diversidade, Equidade e Inclusão

META 2030

Alcançar 100% da agenda de diversidade até 2030.

• **Avanços 2021 e 2022:**

Elaboramos uma cartilha de Diversidade, Equidade e Inclusão, do Programa Vozes, lançamos os grupos de afinidade PCD e mulheres, estruturamos um modelo de governança referente ao tema e ainda implementamos um calendário de comunicação interna e externa dentro da agenda de DE&I.

### Direitos Humanos

META 2030

Promover avanços na área de direitos humanos em nossas operações e em nossa cadeia de suprimentos.

• **Avanços 2021 e 2022:**

A Pif Paf Alimentos, cumpre as legislações trabalhistas e está sempre atenta às mudanças e atualizações de todas as legislações vigentes. Atuando nas diversas frentes internas para garantir um ambiente de trabalho mais seguro, justo e responsável.



## Governança

### Ética e Compliance

META 2030

Influenciar de maneira ativa nossos parceiros estratégicos a eliminarem os riscos de violação de valores de Ética e Compliance.

• **Avanços 2021:**

Definimos e padronizamos os processos de *Due Diligence*, Conflito de Interesse e nas Auditorias dos processos que possuem impacto no programa de *Compliance*, tais como: Política de Relacionamento com Agentes Públicos, Política de Suprimentos, Normas e Procedimentos voltados aos processos financeiros, dentre outros.

• **Avanços 2022:**

Continuamos com o processo de amadurecimento dos pilares do nosso programa de *Compliance*, principalmente nos processos de *Due Diligence* de fornecedores, parceiros e prestadores de serviços, tal como o *background check*. Esse processo se concretizou em 2022 por meio da otimização de ferramentas tecnológicas e das diversas consultas realizadas para garantir a efetivação do resultado. Outro pilar do nosso programa que recebeu atenção diferenciada foi o processo de gestão e recebimento das denúncias, uma delas foi o Canal de denúncias que passou a funcionar 24 horas por dia, todos os dias da semana, para que o funcionário se sinta confortável para ligar ou denunciar pelo site, no horário que for mais conveniente, além do atendimento realizado por um profissional especializado, gerando acolhimento do momento do registro.

Seguindo com as ações de melhoria e amadurecimento dos processos, implantamos os formulários de monitoramento de brindes, presentes e hospitalidades por meio eletrônico, facilitando a todos os colaboradores o registro e consulta sobre os itens recebidos e suas devidas aprovações. Tais formulários fazem parte do processo de atendimento e combate a corrupção e suborno, visando assim assegurar que todos os nossos colaboradores estejam em conformidades com a Lei nº 12.846.





# RELATÓRIO DE SUSTENTABILIDADE **Nossa Gente**







## NOSSOS COLABORADORES

# Nossa Gente

O principal ingrediente da Pif Paf Alimentos é gente que faz junto. As pessoas são o nosso bem mais valioso e parte essencial dessa história de 54 anos. Priorizamos o respeito às diferenças e buscamos um ambiente de trabalho seguro, diverso, com equidade e inclusão, onde nossos colaboradores tenham qualidade de vida e oportunidade de desenvolvimento pessoal e profissional.

A Responsabilidade Social está em nossa essência e se manifesta por meio das ações que realizamos focados no desenvolvimento local e impacto positivo na sociedade. A solidariedade faz parte do Nosso Jeito de Ser e por isso estamos presentes nas comunidades do nosso entorno. Afinal, a nossa receita para o amanhã é fazer o certo e o bem hoje.

**As pessoas são o  
nosso bem mais  
valioso e parte  
essencial dessa  
história de 54 anos.**



**NOSSA GENTE**

# Perfil dos Colaboradores

A nossa empresa vem crescendo e as nossas pessoas se desenvolvendo, cada um assumindo o seu papel como protagonista. Cada vez mais alinhados com foco no futuro sabendo aonde vamos e queremos chegar.

Na Pif Paf Alimentos terminamos o ano de 2022 com 10.490 colaboradores(as), e mantivemos o perfil estável e equilibrado em relação a gênero. Estamos localizados em oito estados brasileiros o que contribui para um time diversificado e plural. Nos esforçamos para promover bem-estar e oportunidade para todos(as), independente de raça, idade, gênero, religião, crenças e/ou orientação sexual. Somos uma empresa que valoriza a diversidade, integrando pessoas e reforçando a cultura do respeito, da equidade e da inclusão.

Nossa Gente é o nosso principal ingrediente, gente que faz junto, veste a camisa, é comprometida, única e diversa. Dessa forma, seguimos desenvolvendo e construindo equipes de alta performance. Nosso propósito é um trabalho coletivo e unido, para juntos criarmos uma vida mais saborosa.





## NOSSA GENTE

# Diversidade, Equidade e Inclusão

Faz parte do Nosso Jeito de Ser respeitar as pessoas em sua essência. Por isso, não toleramos qualquer comportamento contrário e entendemos que a diversidade da Nossa Gente fortalece a cultura de inovação, aprimora as relações no trabalho e, principalmente, reforça a pluralidade de nossos colaboradores.

Nossa prática de relacionamento interno é sustentada pelo Código de Conduta, que veta qualquer ação de discriminação referente à cor, religião, origem, sexo, idade, deficiência, estado civil, nacionalidade, orientação sexual, opinião política, social e étnica, aparência ou qualquer outra forma.

Iniciamos, em 2021, a estruturação do Programa de Diversidade, Equidade e Inclusão, o Vozes, como meio para acolher, incluir e valorizar cada vez mais as diferenças das nossas pessoas. Em um primeiro momento, identificamos como principal demanda

conhecermos melhor a Nossa Gente e, para isso, realizamos uma pesquisa que foi respondida voluntariamente por 89% dos colaboradores da empresa. Por meio da análise dos dados obtidos, foi possível ter clareza sobre os temas mais latentes a serem tratados, sendo: Pessoa com Deficiência (PcD), Gênero com foco em Mulheres, Comunidade LGBTI+ e Raça e Etnia.

Considerando a preocupação com o letramento de nossos colaboradores, em 2022 lançamos a Cartilha do Vozes com conteúdo didático e de fácil compreensão para apoiar e reforçar o entendimento de conceitos de diversidade, equidade e inclusão, além de algumas

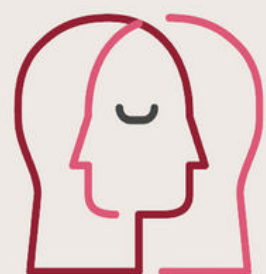
referências de termos e frases que não devem ser usadas, contribuindo para um bom comportamento ético dos colaboradores. Ao longo do ano foi executado um calendário de comunicação interna e externa dentro da agenda de DE&I com pílulas semanais, comunicados corporativos e ações e eventos da temática.

Ainda em 2022, iniciamos os grupos de afinidade de Gênero com foco em Mulheres e de Pessoas com Deficiência (PcD), ao longo dos encontros, foram abordadas discussões sobre as temáticas.

## Contratação de Pessoas com Deficiência (PcD)

Promovemos a inclusão de PcD por meio de uma gestão humanizada para o desenvolvimento dos nossos colaboradores e da empresa. Contamos com a parceria de uma instituição de recrutamento especializado para formação de banco e atração de talentos PcD.

Acesse o nosso site e saiba + Cartilha do Vozes: [www.pifpafalimentos.com.br](http://www.pifpafalimentos.com.br)



**Nosso compromisso:**  
**Alcançar 100% da agenda de diversidade até 2030.**





## NOSSA GENTE

### GESTÃO E DESENVOLVIMENTO DE PESSOAS

# Educação Corporativa



A UNIVERSIDADE CORPORATIVA DA PIF PAF

A Pif Paf Alimentos acredita que o investimento no desenvolvimento de pessoas tem o potencial de fazer com que a nossa gente trabalhe mais satisfeita e engajada. A partir desse preceito e, em linha com nossa jornada de evolução, em 2021 nasceu um novo conceito de aprendizagem a partir da estruturação da Universidade Corporativa da Pif Paf Alimentos que foi inaugurada em dezembro de 2021, a Amplia. A iniciativa, alinhada ao nosso momento de desenvolvimento, inovação e expansão, traz um espaço totalmente único, cheio de cursos, trilhas de aprendizagem, fóruns de interação e palestras que focam na “**ampliação do conhecimento e transformação do nosso futuro**”.

A universidade foi criada com o objetivo de ser um centro de formação de seres humanos que sustente a execução do plano estratégico da companhia, permitindo assim o alcance do seu propósito “**alimentar o mundo com experiências que conectam e transformam vidas**”. Dividida por temas e áreas do conhecimento, a Amplia conta com cinco Escolas de Aprendizado que abordam diversos conteúdos que vão contribuir ainda mais para o desenvolvimento profissional e pessoal da nossa gente.

As escolas foram estruturadas visando o investimento no capital humano da empresa, oferecendo aos colaboradores oportunidades de aprendizado contínuo e de crescimento profissional, além de contribuir para a retenção de talentos e a melhoria do clima organizacional.





**3.128,7**

Horas de  
treinamento  
realizadas

**876**

Colaboradores  
treinados

**14**

Número de cursos  
disponíveis

**3,6**

Média de horas de  
treinamento por  
colaborador treinado

### **Escola de Cultura e Liderança**

Foco em consolidar a jornada de transformação cultural, conectar nossa gente ao propósito e aos objetivos estratégicos da Pif Paf Alimentos, formando todos para que atuem como líderes, sendo inspiradores, protagonistas e com atitude de dono.

### **Escola de Gestão**

Tem o intuito de desenvolver e instrumentalizar nossa gente nos métodos e processos, práticas de gestão e estratégia, com foco na excelência empresarial e no resultado do negócio.

### **Escola de Negócios**

Focada na construção de marcas fortes e rentáveis por meio de produtos e serviços de qualidade, que satisfaçam os clientes, proporcionando a melhor experiência, com produtividade e excelência.

### **Escola de Inovação**

Objetivo é desenvolver nossa gente nas competências fundamentais de inovação, transformação digital e empreendedorismo fomentando práticas e modelos disruptivos para perenidade do negócio.

### **Escola de Sustentabilidade**

Visa desenvolver e preparar a companhia para a expansão sustentável dos negócios, instalando a prática e os valores da sustentabilidade relativos ao nosso planeta, nossa gente e nosso negócio.



## NOSSA GENTE

# Programa de Desenvolvimento

Como forma de solidificar o capital intelectual da Pif Paf Alimentos possuímos programas de desenvolvimento com práticas que focam no aperfeiçoamento das competências dos nossos colaboradores. Atuamos no desenvolvimento de novos talentos por meio do **Programa de Estágio**, capacitando-os em times multidisciplinares e fomentando a atuação em projetos específicos.

Assim como o Programa de Estágio, também possuímos como programa de porta de entrada, o **Programa de Desenvolvimento de Jovens Aprendizes** que estão alocados em diversas áreas da empresa e, sendo acompanhados por padrinhos ou madrinhas, aprendendo atividades da rotina das áreas.

Ainda no ano de 2022, em ação inédita de fortalecimento e ampliação da diversidade, equidade e inclusão em seus espaços, a Pif Paf Alimentos integrou a primeira turma de jovens aprendizes com anemia falciforme em seu time de colaboradores. Conectada ao “Vozes”, programa de diversidade, equidade e inclusão da companhia, 22 aprendizes, entre 15 e 24 anos, tiveram a oportunidade do primeiro emprego nas mais diversas áreas administrativas da empresa.

De modo a se preparar para iniciar a sua jornada na Pif Paf Alimentos o colaborador é convidado a participar do **Programa Você a Bordo** onde recebe informações dos temas básicos, corporativos, obrigatórios e primordiais para os novos colaboradores. Por meio deste programa, reformulado em 2022, todo o período de experiência do colaborador é acompanhado a partir de ferramentas para promoção do conhecimento, avaliação de experiência e de acompanhamento de engajamento.

## Treinamentos Normativos

Como alavanca para um ambiente cada vez mais seguro e saudável, trabalhamos fortemente os treinamentos de Saúde e Segurança do Trabalho (SST), principalmente aqueles preconizados pelas Normas Regulamentadoras (NRs).

A equipe de SST levanta os riscos das atividades por cargo e define os treinamentos necessários para o desenvolvimento de cada trabalho em parceria com a área de Educação Corporativa. Esses treinamentos são ministrados por profissionais habilitados e capacitados, e são realizados durante a jornada de trabalho dos colaboradores.

A eficácia e aprendizagem de cada treinamento é avaliada por meio de provas e avaliações realizadas antes e após ao mesmo. Os treinamentos de integração e reintegração são feitos pela equipe do

Serviço Especializado em Engenharia de Segurança e em Medicina do Trabalho (SESMT) e seguem critérios normativos das NRs.

A realização de todos os treinamentos normativos é pautada no compromisso da Pif Paf Alimentos com a segurança e integridade de cada colaborador.

## Capacitação da Alta Liderança (Diretoria Executiva)

Entendemos que uma governança consistente passa também pela manutenção de uma liderança experiente, independente e com aptidão para contribuir frente aos mais diferentes cenários e desafios. O nosso processo de melhoria contínua inclui a capacitação dos membros dos mais altos órgãos de governança da empresa. Os membros do Comitê Executivo passam por programas de treinamento junto às escolas de negócio, voltados para Governança Corporativa e consultorias especializadas.



2021

86%  
Adesão

19%  
Entropia cultural  
(quanto menor, melhor)

### Principais Valores da Cultura Atual

1. Alcançar metas
2. Confiança
3. Compromisso
4. Compromisso dos colaboradores
5. Trabalho em equipe

### Principais Valores Potencialmente Limitantes

1. Burocracia
2. Painelhas
3. Redução de custos
4. Favoritismo
5. Hierarquia

## NOSSA GENTE

# Cultura e Engajamento

Para a gestão da cultura na empresa e **report** do indicador estratégico, aplicamos em 2021 uma pesquisa com colaboradores baseada no método **Barrett**, que traz uma visão sobre os nossos valores pessoais, os percebidos na cultura atual e os desejados para o futuro da empresa. Buscamos medir a coerência entre discurso e prática, alinhamento de processos e símbolos e rituais que consolidem nossos valores.

Foram aplicados Questionários de Cultura e, em ambas as pesquisas, tivemos ótima adesão. Vale destacar que a participação foi voluntária, sigilosa e acessível aos colaboradores de todos os níveis hierárquicos.

A partir dessa pesquisa, medimos os votos em Valores Potencialmente Limitantes, que compõem o índice de entropia (gasto de energia em atividades não produtivas), que é um dos nossos indicadores estratégicos.

A análise foi feita também com visões demográficas por região, cargo e recortes por áreas, como vice-presidências e diretorias, e busca compreender a percepção dos colaboradores sobre os principais aspectos da cultura organizacional.

Os resultados funcionam como diretrizes para redução dos pontos limitantes da cultura, para potencializar nossos valores positivos e estruturar o suporte consultivo aos gestores, feito por meio da realização de fóruns com as lideranças.

Tendo como base o resultado dos principais temas levantados na pesquisa de cultura, foi criado um plano de ação com a realização de fóruns com a Liderança e **report** para o Comitê Executivo. Como exemplo de ações para fomentar maior engajamento da cultura Pif Paf Alimentos podemos citar: participação ativa de colaboradores específicos durante o período de integração de novatos no time; incentivo à rotina de **feedback** entre todos os níveis da empresa; prática de recrutamento interno com o **Programa Talento em Movimento**, abrindo possibilidades de carreiras entre todas as áreas, unidades e valorização de indicações de candidatos pelos colaboradores por meio do **Programa Indicaí**.

Os resultados funcionam como diretrizes para redução dos pontos limitantes da cultura.



**NOSSA GENTE**

# Direitos Humanos

Em nosso negócio, a agenda de Direitos Humanos reflete de forma transversal, fazendo conexão, por exemplo, com a atuação social dentro do eixo educação nas suas diversas facetas, por meio dos projetos realizados internamente pela área de Responsabilidade Social e pela Fundação Mendes Costa. Esse tema também pode ser visto com atuação da Nossa Gente na promoção de trabalho digno, saúde e segurança.

A nossa atuação passa pela compreensão do tema e a relação com nosso negócio. Para a Pif Paf Alimentos, significa somar esforços para garantir o alcance e acesso aos direitos internacionalmente reconhecidos para todas as pessoas, principalmente nos pilares trabalho, educação e da não discriminação. Essa abordagem se estende a todo o nosso público de relacionamento e reforça o nosso papel em complemento aos governos e ao cumprimento legal para respeitar os direitos humanos, além de nossas operações. Em nossa empresa e cadeia de fornecimento não há mapeados eventos ou ocorrências que possam apresentar riscos de casos de trabalho escravo ou infantil.

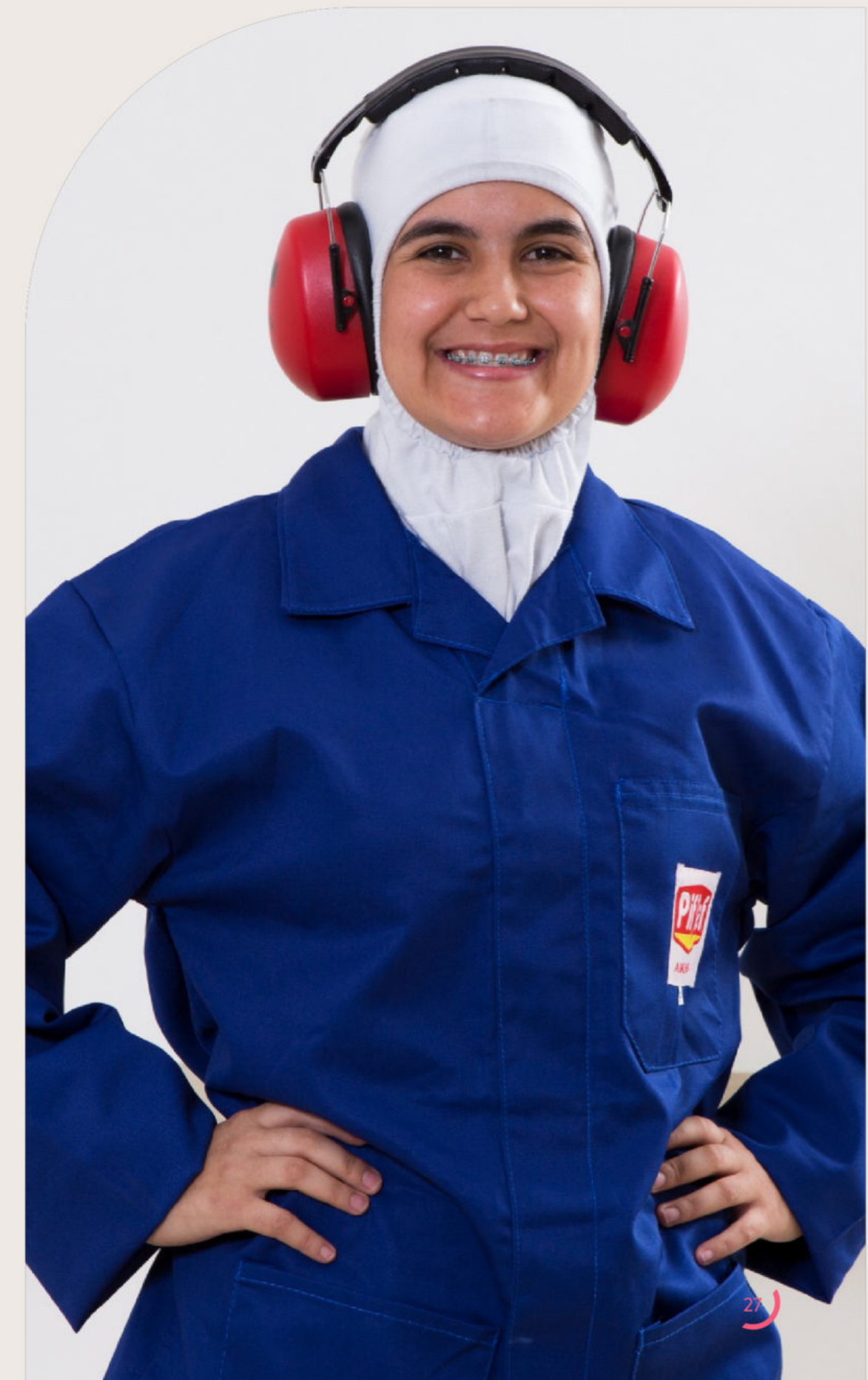
Em nossa estratégia, o tema ganha força com adesão ao Pacto Global e, em 2021, com a pactuação pública do nosso Manifesto de Sustentabilidade, que abrange um compromisso específico de Direitos Humanos, além de outros transversais, como Diversidade e Inclusão e Desenvolvimento Local.

**Em nosso negócio, a agenda de Direitos Humanos reflete de forma transversal, fazendo conexão, por exemplo, com a atuação social dentro do eixo educação e erradicação da pobreza por meio das ações da Fundação Mendes Costa.**

## **Nosso compromisso:**



**Promover avanços na área de direitos humanos em nossas operações e em nossa cadeia de suprimentos.**







## NOSSA GENTE

# Práticas Trabalhistas

Cientes do nosso papel de responsabilidade e impacto na vida dos colaboradores, atuamos para a promoção de um bom relacionamento, fortalecendo a conexão com o nosso propósito e valores. Uma relação transparente e justa que garante o equilíbrio atendendo aos interesses de todas as partes. Desse modo, buscamos fortalecer a colaboração, garantir oportunidades equitativas e favorecer o desenvolvimento de cada colaborador.

Além da observação às leis, normas e regulamentos que regem as relações do trabalho, respeitamos outros instrumentos, como acordos e convenções coletivas de trabalho, e elevar o atendimento a itens obrigatórios como jornada de trabalho, descanso, bem-estar, saúde e segurança, férias, maternidade e licença parental. A área de gente é o ponto central de gestão das nossas pessoas acompanha todas as negociações, tendo como base o Direito do Trabalho. E também é responsável por apurar, analisar e tratar as ocorrências em potencial desacordo com a legislação.





**NOSSA GENTE**

# Saúde e Segurança Ocupacional

A Pif Paf Alimentos possui um sistema de gestão de saúde e segurança com práticas e ferramentas que visam proteger todos os nossos colaboradores dos riscos existentes em nossas atividades. Para a empresa, a saúde, a segurança, o bem-estar e a integridade de nossos colaboradores são fundamentais. Todos têm direitos e os terceiros envolvidos em nossas operações estão cobertos pelo Sistema de Gestão, que é auditado internamente para adequação constante às normas estabelecidas. A gestão da Saúde e Segurança é formalizada pela Política de Segurança e Saúde Ocupacional. A aplicação da política é realizada por meio das mais de 40 normas e guias corporativos, apoiando as unidades na implantação dos requisitos das normas regulamentadoras e melhores práticas do mercado.

Com o nosso **Programa Vida Segura**, a liderança das unidades dedicaram, anualmente:

**4.800 horas**

em observações de comportamento com nossos colaboradores, com o objetivo de aprender com o trabalho executado e melhorar as condições de trabalho.

**2.000 horas**

dedicadas em trabalho de inspeções das condições de trabalho e construção de planos de ação para regularização.

**30.000 horas**

em nosso Programa de Ergonomia, liderado por profissionais qualificados que analisaram as atividades e apresentaram soluções para melhoria.

Focados em conectar às mudanças tecnológicas e eficiência nos processos, adotamos um *software* para execução das inspeções de segurança nas unidades. Esse *software* nos possibilitou ter mais transparência, acesso à informação a qualquer momento e de qualquer lugar a todos os níveis de liderança da empresa, otimizando tempo na execução das melhorias. No ano de 2022 economizamos 327,14 kg de papel com o uso da ferramenta. Desde o ano de 2021, as fichas de equipamento de proteção individual dos colaboradores são em formato digital com assinatura biométrica, garantindo confiabilidade e rastreabilidade ao processo, além de evitar o consumo de papel.







## NOSSA GENTE

# Promoção de Saúde

A promoção e o cuidado com a saúde estão em nossa pauta, por isso vários programas e campanhas de saúde são desenvolvidas para garantir o bem-estar e qualidade de vida da Nossa Gente.

Por meio do nosso **Programa Vida Bem-Vinda**, focado na saúde da mulher, acompanhamos e damos suporte às futuras mães, realizando encontros periódicos, abordando temas relacionados à gestação, compartilhando informações importantes para o cuidado com o bebê e consigo mesmas. Estendemos esses cuidados, inclusive, para as esposas dos nossos colaboradores.

Ainda contamos com o **Programa De Bem com a Vida**, no qual oferecemos apoio emocional, jurídico, social e financeiro a nossa gente e seus familiares. Esse apoio é realizado por meio de um canal gratuito com diversos profissionais disponíveis 24 horas e totalmente confidencial. Nosso time de saúde acolhe e atua como facilitador do contato e o apoio externo sempre que necessário.

Com o serviço da telemedicina do Teladoc e dos planos de saúde para todos os colaboradores da nossa empresa e seus dependentes legais (marido, esposa e filhos), oferecemos consultas gratuitas sem sair de casa. Pelo Teladoc é possível agendar consultas, tirar dúvidas sobre saúde com um médico

e, caso seja necessário, há a prescrição de receita ou solicitação de exame.

Promovemos e estimulamos o cuidado da Nossa Gente por meio da plataforma de Saúde e Bem-estar, subsidiando o acesso a atividades físicas em academias e aulas **on-line**. Por meio do aplicativo de acompanhamento de saúde, nossos colaboradores podem realizar seu mapeamento da obter informações relevantes e atividades que tornam os cuidados mais fáceis, práticos e divertidos.



## NOSSA GENTE

# Gestão de Fornecedores

Para a Pif Paf Alimentos, o tema gestão de fornecedores apresenta-se como um dos maiores desafios na agenda ASG. Porém, entendemos fortemente que, como parte do nosso amadurecimento, a nossa estratégia de relacionamento com a cadeia de fornecimento precisa assumir atributos de sustentabilidade promovendo mercados mais justos, competitivos e em linha com as principais demandas socioambientais.

Atualmente a empresa conta com um protocolo de análise de fornecedores estratégicos, realizando uma avaliação de riscos completa no curto e no médio prazo. Nosso relacionamento

com os fornecedores é disciplinado com as boas práticas do mercado e a legislação brasileira. Temos ainda a previsão de incorporar critérios socioambientais na prospecção dos novos fornecedores.

Em 2021, aliados à nossa estratégia de Bem-estar Animal, os contratos que se referem a comercialização de animais passaram a ter cláusulas específicas sobre o tema. Além disso, implementamos os processos de *Due Diligence* em nossos fornecedores.

Em relação à pandemia da Covid-19, não houve paralisação de fornecedores em nossa cadeia de

suprimentos, e as visitas às nossas operações seguiram suspensas, abrindo exceções para aquelas de cunho técnico e com aprovação da área de saúde e segurança junto ao Comitê de Risco. Além disso, foi implementado um *check* semanal na área de suprimentos para monitorar a situação dos fornecedores. O monitoramento é suportado por controles internos realizados pelos compradores, que estão em constante contato com os fornecedores.

Em paralelo, por meio de análises e *benchmarks*, aprimoramos e adotamos melhores práticas para o monitoramento dos impactos trazidos pela pandemia junto à cadeia de suprimentos.





**NOSSA GENTE**  
**DESENVOLVIMENTO SOCIAL**

# Comunidades Locais

Valorizamos o cuidado e o relacionamento com as comunidades onde nossa empresa está inserida e buscamos contribuir com o desenvolvimento de diversas formas. Com foco em responsabilidade social, realizamos investimentos em projetos para o nosso entorno, gerando impacto direto e indireto à sociedade. Para isso, a Pif Paf Alimentos mantém seus investimentos por meio dos projetos de Responsabilidade Social, e desde 1994 é mantenedora da Fundação Mendes Costa (FMC), instituição sem fins lucrativos, que realiza ações de impacto social.

Contamos com uma cadeia de valor, composta por membros dessas comunidades, como caminhoneiros cooperados que realizam serviços de frete nesses locais e produtores rurais integrados para a compra de insumos e matéria-prima local. Além do incentivo rural, geramos emprego e renda para as famílias e estímulo para consumo de bens e serviços, o que auxilia a microeconomia das regiões como um todo. Ainda, a presença das unidades produtivas gera pagamento de impostos municipais, os quais se convertem em investimentos em infraestrutura e políticas públicas.

**Criamos um laço entre população, lideranças locais e a empresa, fortalecendo sua presença nos municípios, por meio de um trabalho transparente e eficaz.**

Levando em consideração a importância de ações assertivas, em 2018 foi realizado o Diagnóstico das Comunidades e o Plano de Relacionamento Local, que norteia as ações da FMC até hoje. Nesse plano, há informações sobre as reais necessidades dos municípios e instituições sociais, e as iniciativas pensadas e desenvolvidas pela Fundação. Desse modo, criamos um laço entre população, lideranças locais e a empresa, fortalecendo sua presença nos municípios, por meio de um trabalho transparente e eficaz.



## Nosso compromisso:

**Garantir a operação da Fundação Mendes Costa em 100% dos entornos das unidades fabris até 2023.**

## Impactos Sociais

Ainda embasado no Diagnóstico das Comunidades, o processo de identificação de demandas e planejamento de ações de impacto social é realizado por meio de escutas dos *stakeholders*, monitoramento local e solicitações por parte das instituições sociais e poder público.







## NOSSA GENTE

# Fundação Mendes Costa

*Apoiamos a transformação na vida das pessoas e viabilizamos sonhos.*

Tendo em sua essência o desenvolvimento de iniciativas em benefício da sociedade, a Fundação organiza e promove projetos sociais em busca de minimizar as desigualdades sociais nas comunidades em que a empresa atua.

Consideramos a Responsabilidade Social uma dinâmica benefício mútuo. Além de reforçar a presença da Pif Paf Alimentos, gerando impacto positivo nos municípios, colabora com a melhoria da qualidade de vida e bem-estar social dos beneficiários, oferecendo e apoiando projetos diversos, desde os de cultura aos de educação.



## Missão

Incentivar, promover e viabilizar projetos e ações de desenvolvimento na área da saúde, cultura, educação, sociedade, esporte e meio ambiente.



## Visão

Ser referência na gestão de projetos que proporcionam uma melhor qualidade de vida às pessoas.



## Valores

- Honestidade • Transparência
- Inovação • Responsabilidade Social



## NOSSA GENTE

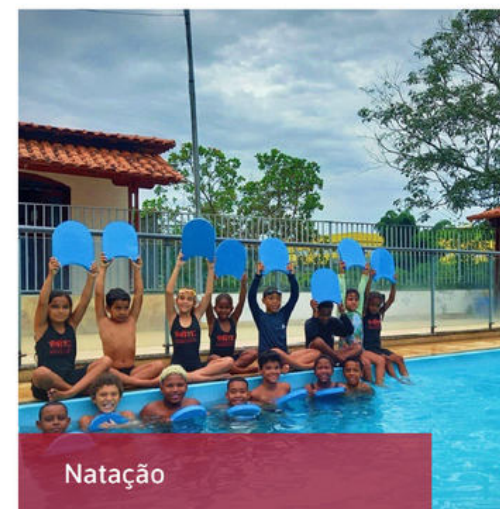
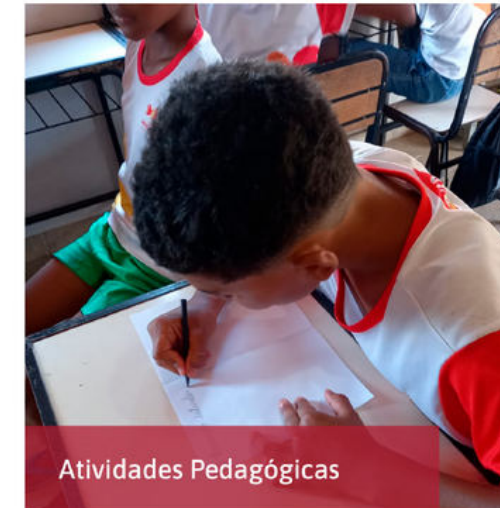
# Projeto Cidadão do Futuro

Para o acolhimento de crianças e jovens em situação de vulnerabilidade social, o Cidadão do Futuro acontece desde 2014 e já mudou a vida de mais de 700 pessoas em Visconde do Rio Branco (MG), onde fica sediado. Anualmente, proporciona um espaço de interação social e de atividades educativas, esportivas e culturais para 140 crianças e adolescentes do município, gerando benefícios indiretos para mais de 300 pessoas por ano. Tem como principal motivação transformar esses jovens em protagonistas das próprias vidas, desenvolvendo autonomia e favorecendo a formação de cidadãos sensibilizados para perceberem o mundo com consciência crítica e ampliarem suas perspectivas de futuro. Em 2022, inauguramos um novo espaço para realização das atividades do projeto para garantir melhores condições para a realização das oficinas.



## Oficinas oferecidas

Todas as oficinas são pensadas e avaliadas com um propósito de desenvolvimento generalista de crianças e adolescentes, no intuito de garantir a melhoria do acesso à educação, cultura, esporte e lazer e de oferecer uma perspectiva positiva de futuro.



Desde 2014 e já mudou a vida de mais de 700 pessoas em Visconde do Rio Branco (MG).



**NOSSA GENTE**

**Projeto Cidadão do Futuro**

**RESULTADOS RESPONSABILIDADE SOCIAL 2021/2022**

PROGRAMAS E PROJETOS	2021	2022
Projeto Cidadão do Futuro (FMC)	140 crianças e adolescentes beneficiados;  336 beneficiados indiretos.	140 crianças e adolescentes beneficiados;  365 beneficiados indiretos.

O projeto Cidadão do Futuro ajuda a ampliar horizontes e a mudar perspectivas. Foi assim para o Kauê Rodrigo da Silva Brito de Jesus, de 16 anos. A Fundação Mendes Costa foi fundamental em sua mudança de vida, abriu portas para o desenvolvimento pessoal e profissional. Abraçado pelos educadores, Kauê pôde beneficiar-se de muitas outras oportunidades para além da Fundação. Com o brilho nos olhos, Kauê é reflexo da proposta que o projeto possui, de transformar os pequenos cidadãos para o futuro.

*“Sou ex-aluno da Fundação Mendes Costa, e posso dizer que ela mudou a minha vida. Entrei para o projeto com 12 anos, e era um garoto sem perspectiva, não queria estudar e me expunha a riscos nas ruas, pois não tinha para onde ir, não havia outra opção. Até que conheci a fundação onde fui acolhido e me mostraram que sempre há uma solução, fui tratado com carinho e respeito. Um dos maiores presentes que ganhei em minha passagem pelo projeto, foram as amizades que construí. Quando completei 15 anos fui direcionado para fazer Senai, e hoje estou trabalhando como Jovem Aprendiz na Pif Paf Alimentos.”*

**Kauê Rodrigo da Silva Brito de Jesus**



**Projeto Jovem Aprendiz**

Sabemos que um projeto autossustentável é de extrema importância para um impacto duradouro e assertivo na vida de nossos jovens. Diante disso, como forma de continuidade do atendimento, a Fundação e o SENAI iniciaram uma parceria de sucesso para facilitar as oportunidades para seus beneficiários. Os alunos do Cidadão do Futuro, ao completarem 15 anos, são encaminhados automaticamente para o Programa Jovem Aprendiz. Para garantir o seu desempenho, a Fundação disponibiliza parte do tempo da sua equipe para acompanhamento e monitoramento dos jovens. Desde 2018 já foram 130 jovens encaminhados para o programa.

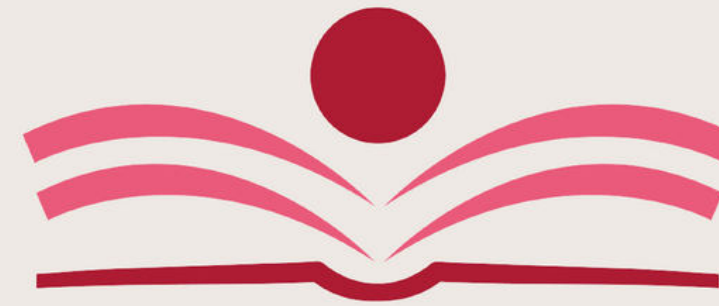
**130 jovens encaminhados para o Programa Jovem Aprendiz**



## NOSSA GENTE

# Escola Maria Adelaide Mendes Costa

Entendemos que a educação é direito básico e alavanca de desenvolvimento pessoal e profissional, a Escola Maria Adelaide Mendes Costa, está localizada dentro das fábricas de Visconde do Rio Branco, Viçosa, Patrocínio e Palmeiras de Goiás. A empresa disponibiliza 4 horas mensais da jornada de trabalho para os colaboradores que queiram estudar, oferecendo formação nos níveis fundamental e médio, além de cursos de informática. Com 1.160 alunos formados a Escola Maria Adelaide Mendes Costa segue um plano de crescimento para as demais unidades fabris da Pif Paf Alimentos.



**Escola Maria Adelaide Mendes Costa**  
Centro de Educação Continuada

## Apoio aos Estudos

O material didático e o deslocamento dos alunos para realização de provas são disponibilizados de forma gratuita pela própria Pif Paf Alimentos. As instituições regulamentadas pelo MEC são parceiras da Escola Maria Adelaide Mendes Costa no processo de formalização dos estudos dos colaboradores e responsáveis por aplicar as provas e conceder a certificação de conclusão para os alunos. Além do incentivo na disponibilidade das horas para frequentarem as escolas, o aluno com melhor rendimento escolar é premiado com uma bolsa de estudo integral para formação no Ensino Superior.



Um caso de sucesso é o do colaborador Jurandir Silveira de Souza que está na empresa há 18 anos e, aos 59 anos, concluiu o Ensino Médio, em Visconde de Rio Branco. *“Foram as oportunidades que surgiram dentro da empresa e, na época, o fato de eu não ter os estudos completos foi o maior incentivo para eu voltar a estudar. Minha família me apoiou muito, principalmente minha esposa e meus filhos e, mesmo sendo difícil conciliar tudo, a gente foi dando um jeitinho”, afirma.*

Com mais de 1.160 alunos formados nas unidades de Viçosa e Visconde do Rio Branco, a Escola Maria Adelaide segue um plano de crescimento para as demais unidades fabris da Pif Paf Alimentos.





NOSSA GENTE

# Responsabilidade Social Corporativa

Além dos projetos realizados pela FMC, a área de Responsabilidade Social mantém outros programas de desenvolvimento social, buscando envolver os colaboradores nas comunidades, em prol da educação, crescimento profissional dos jovens, e apoio as realidades sociais do nosso entorno. Em 2022, expandimos a área para mais uma das nossas marcas, a Uniaves.

RESULTADOS RESPONSABILIDADE SOCIAL 2021/2022

PROGRAMAS E PROJETOS	2021	2022
<b>Pif Paf Solidária</b>	810 voluntários 9,85% do quadro de colaboradores ativos;	1082 voluntários 13,6% do quadro de colaboradores ativos;
	138 ações solidárias;	111 ações solidárias;
	Mais de 14.000 beneficiados.	Mais de 13.000 beneficiados.



## Pif Paf Solidária: Programa de Voluntariado

Impulsionamos o desenvolvimento local com um conjunto de ações voluntárias focado nas pessoas por meio do Programa Pif Paf Solidária. A iniciativa de voluntariado corporativo tem como intuito organizar, apoiar e reconhecer ações de voluntariado em prol da sociedade.

Com foco na doação de tempo, talento e conhecimento, a empresa incentiva a participação dos colaboradores oferecendo 4 horas mensais dentro da jornada de trabalho para realizarem ações voluntárias. As ações são diversas, incluindo

treinamentos e capacitações para as instituições, como a aplicação da metodologia 5S, além de ações de revitalização e entretenimento.

Como forma de valorizar a atuação da Nossa Gente, anualmente realizamos o Evento de Reconhecimento Pif Paf Solidária, momento de rever, agradecer e reconhecer os colaboradores que foram voluntários por tudo o que realizaram no ano anterior, inspirando-os a continuarem fazendo parte dessa iniciativa.





NOSSA GENTE

## Programa Educação Profissional

Apostamos na educação como a principal fonte de crescimento e desenvolvimento pessoal e profissional das pessoas. O Programa de Educação Profissional visa promover ações de capacitações voltadas para as comunidades e instituições de ensino que estamos inseridos.

## Projeto 5S Amigo

O Projeto 5S Amigo foi criado por voluntários do Programa Pif Paf Solidária com o objetivo de disseminar, de forma lúdica a metodologia do 5S para crianças, suas famílias e funcionários de escolas públicas. O projeto é realizado nas escolas públicas e tem a intenção de tornar o ambiente de trabalho mais limpo e organizado, garantindo o cuidado com o espaço escolar por meio da autodisciplina de todos que utilizam o espaço. Além do cuidado com a escola, o projeto possibilita que as crianças levem os aprendizados para a suas casas e incentivem as famílias a seguirem esse propósito.

## Oracle Next Education - ONE

A Pif Paf Alimentos por meio da Fundação Mendes Costa estabeleceu uma parceria com a Oracle que oferece cursos de programação e tecnologia, durante o período de 6 meses, totalmente gratuitos e on-line para pessoas acima de 18 anos. Tendo como principal objetivo o desenvolvimento das pessoas em situação de vulnerabilidade social e geração de oportunidades no mercado de trabalho.

2021 50 pessoas

2022 129 pessoas



**ONE**

Oracle Next Education





NOSSA GENTE

# Projeto Inspirar

O Projeto Inspirar, tem como propósito impulsionar jovens com idade entre 16 e 20 anos a buscarem o autoconhecimento e encontrarem seu caminho profissional em busca de melhores condições de vida e ascensão social. Orientados pelos próprios colaboradores da empresa, a metodologia do projeto consiste na realização de 3 a 4 encontros entre orientador e orientando, os quais abordam temas como currículo, entrevista de emprego e autoconhecimento. Por fim, as duplas desenham um plano de carreira para ajudar os inspirados a alcançarem seus objetivos.

Inspirada na segunda turma de 2021, Clara Pereira da Silva foi aprovada na Universidade Federal de Ouro Preto (UFOP), no curso de Ciência e Tecnologia de Alimentos, e afirma que o projeto Inspirar foi muito importante para alcançar seu objetivo. Além da contribuição profissional, ainda ressalta o impacto que o Inspirar teve em sua vida pessoal, mudou a forma de agir em relação à convivência.

Mesmo sendo um projeto recente, o Inspirar garantiu duas premiações no ano de 2021: o Prêmio Conexões que Inspiram, do Comitê Mineiro de Voluntariado Corporativo (CMVC) e o Prêmio Ser Humano, da Associação Brasileira de Recursos Humanos (ABRH).



2021

88  
Jovens beneficiados

88  
Voluntários

2022

90  
Jovens beneficiados

90  
Voluntários



*“As orientações me ajudaram, como profissional, a me planejar, criar metas e me organizar para cumpri-las, conviver com pessoas, controlar os impulsos e não me autossabotar, o que me ajudou principalmente para fazer a prova do Enem. Também senti mais segurança na escolha do meu curso. As perguntas ao longo do Projeto contribuíram para eu fazer reflexões que foram importantes para meu autoconhecimento, o que implicou na minha escolha de profissão, além de me deixar mais tranquila comigo mesma, desenvolveu minha inteligência emocional”.*

Clara Pereira da Silva  
Participante do Projeto Inspirar

## Prêmio CMVC - Conexões que inspiram

Garantimos o terceiro lugar na primeira edição do Prêmio do Comitê Mineiro de Voluntariado Corporativo. Com a temática Conexões que Inspiram, o Prêmio teve como objetivo reconhecer e valorizar ações de voluntariado corporativo desenvolvidas durante a pandemia.

Raniela Corrêa -  
Coordenadora de  
Responsabilidade Social



## Prêmio Ser Humano - Associação Brasileira de Recursos Humanos (ABRH)

O Prêmio Ser Humano foi desenvolvido com o objetivo de disseminar e valorizar boas práticas empresariais, e reconheceu a Fundação Mendes Costa e o Projeto Inspirar como um exemplo de ação social.



Raniela Corrêa - Coordenadora  
de Responsabilidade Social e  
Cristiane Emília - Presidente  
da Fundação Mendes Costa



**NOSSA GENTE**

## Doações Recorrentes

Entendemos a importância de realizar doações recorrentes para possibilitar o funcionamento de muitas instituições sociais sem fins lucrativos. Com isso, realizamos doações mensais e pontuais para diferentes projetos e organizações atrelados ao Plano de Relacionamento com a Comunidade e o Programa Pif Paf Solidária.

Enfrentamento a crises humanitárias: Mesmo buscando sempre o desenvolvimento das comunidades, percebemos o quanto precisamos olhar para a real demanda das pessoas em momentos difíceis. Mobilizados por essa causa, a Fundação Mendes Costa e a Pif Paf Alimentos, por meio do Comitê de Crise, intensificaram seus posicionamentos sociais e investiram mais de 1,3 milhão de reais em doações das mais diversas durante a pandemia da covid-19 e o período de chuvas que assolou tantas famílias no Brasil nos últimos 4 anos.

Reforçamos que a Responsabilidade Social da nossa empresa acompanha praticamente todas as faixas etárias das populações nas comunidades as quais a Pif Paf Alimentos possui atuação. Desde os 6 anos, com o Projeto Cidadão do Futuro - FMC, passando por jovens no Programa de Aprendizado, Projeto Inspirar, e os jovens adultos com o Oracle Next Education e o Pif Paf Solidária que abrange diversas faixas etárias, até as mais avançadas idades com a Escola Maria Adelaide Mendes Costa. Sempre buscando o desenvolvimento social de todas as faixas etárias ao tempo que contribuimos para o crescimento dos nossos colaboradores.



**+1,3 milhão**  
de reais em doações

durante a pandemia da Covid-19 e o período de chuvas que assolou tantas famílias no Brasil nos últimos 4 anos.





RELATÓRIO DE  
SUSTENTABILIDADE

# Nosso Planeta





**NOSSO PLANETA**  
**AGENDA AMBIENTAL**

# Gestão Ambiental

O nosso propósito é oferecer soluções e inovações para todas as mesas, gerando valor de forma sustentável para aqueles com quem nos relacionamos. Consideramos que o sucesso do nosso negócio está conectado à gestão eficaz da dimensão ambiental e para isso buscamos estar sempre alinhados às exigências legais, a melhoria contínua da nossa performance ambiental e o uso eficiente dos recursos naturais.

Trabalhar de modo estratégico faz parte do nosso dia a dia, com foco em gerenciar riscos, reduzir/eliminar e mitigar os impactos ambientais, além de aproveitar as oportunidades do mercado e alinhar as práticas da empresa aos padrões ambientais.

Uma gestão ambiental eficaz, consciente e sustentável traz benefícios ao planeta, à sociedade e às futuras gerações, além de assegurar maior competitividade aos negócios. Nesse âmbito, nosso processo de gestão é medido por metas de desempenho ambiental das unidades, visando a prevenção da poluição, a minimização dos impactos ambientais, a preservação e conservação do meio ambiente.





## NOSSO PLANETA

# Educação Ambiental

Como parte da nossa receita para o amanhã, a Pif Paf Alimentos possui práticas de educação ambiental voltadas para os colaboradores, fornecedores e comunidades locais, buscando promover a conscientização da nossa gente em relação ao uso eficiente dos recursos naturais e a sua conservação.

Nesse sentido, para disseminar de forma efetiva e abrangente a importância do tema ambiental para a empresa contamos com o Programa Sustentar, um Programa de Educação Ambiental (PEA) com o objetivo de proporcionar treinamentos, capacitações e desenvolvimento da nossa gente de acordo com os temas materiais de maior relevância para o nosso negócio e para a nossa estratégia de sustentabilidade. Além disso, o programa reforça as referências sobre os pilares da sustentabilidade e os Objetivos de Desenvolvimento Sustentável (ODS).

Dentre os principais temas abordados inicialmente estão os aspectos relacionados aos recursos hídricos, tratamento de efluente, destinação e acondicionamento de resíduos, além do controle de consumo de energia. Cada tema engloba conteúdos a respeito de legislações vigentes, enquadramento da atividade, cenário atual da unidade, conscientização e boas práticas. São abordados também temas relevantes para as nossas atividades como mudanças climáticas, reciclagem, economia circular, tecnologias limpas, ecoeficiência do processo, entre outros.

O **Programa Sustentar** contribui para a efetivação do nosso sistema de gestão ambiental, possibilitando melhorias no processo produtivo, considerando e reafirmando o viés de uma produção mais limpa e sustentável.

programa  
**sustentar**   
• educar para transformar •



Olá! Meu nome é **Gaia** e sou a representante do **Programa Sustentar**.

“Na mitologia grega, é a Mãe-Terra, como elemento primordial e latente de uma potencialidade geradora imensa”.



A Pif Paf Alimentos possui práticas de educação ambiental voltadas para os colaboradores, fornecedores e comunidades locais.



## NOSSO PLANETA

# Ação Sustentar

Em 2022, junto ao **Programa Sustentar**, implementamos a “Ação Sustentar”, com o objetivo de realizar o reuso de garrafas PET (Polietileno Tereftalato) como forma de enriquecimento ambiental e fortalecer as boas práticas de sustentabilidade na nossa cadeia de valor. Com o projeto foi possível reutilizar no total 3.205 garrafas PET, além da conscientização sobre as formas adequadas no reuso do plástico e priorização do reaproveitamento de insumos recicláveis e renováveis.

## Plantio de Mudanças

Reforçando as nossas ações de educação ambiental, tivemos ainda no ano 2022, o plantio de mudas de árvores nativas por colaboradores de diversas áreas da unidade industrial localizada em Goiás. No total tivemos 60 mudas de árvores nativas plantadas em uma área de reserva legal.

A Pif Paf Alimentos busca constantemente novas alternativas de conscientizar seus colaboradores e público externo. Entendemos que a conscientização ambiental, é a melhor forma de transformação em busca de um futuro sustentável.



**60 mudas**  
de árvores nativas plantadas  
em uma área de reserva legal.



**3.205 garrafas PET**  
foram reutilizadas como  
enriquecimento ambiental.







## NOSSO PLANETA

# Mudanças Climáticas

Desenvolvimento sustentável é pauta mundial quando se pensa em Agenda 2030 e os iminentes riscos em função das mudanças climáticas e suas possíveis regulações, de forma que essa temática conquistou espaço, inclusive, como métrica para avaliação de desempenho socioambiental nas empresas. Somos partes interessadas e agentes de transição para economia de baixo carbono. Mediante o gerenciamento das nossas Emissões de Gases de Efeito Estufa (GEE), estamos em busca da nossa contribuição e o entendimento do nosso papel nessa agenda de cooperação global.

No que se refere as emissões, há 4 anos desenvolvemos anualmente o inventário de emissão de (GEE) pelo Programa Brasileiro GHG Protocol, responsável pela ferramenta de contabilização das emissões e divulgação do documento, seguindo padrões de qualidade internacional.

Todos os dados reportados são publicados na plataforma do Registro Público de Emissões, no qual qualquer indivíduo e/ou organização pode acessar as informações disponibilizadas. Esses dados são essenciais para a estruturação de um planejamento estratégico assertivo para a gestão e controle das emissões, assim como para a identificação de riscos e oportunidades.

Em 2021 e 2022, o nosso inventário passou por auditoria por meio de uma organização verificadora independente. Alcançamos o Selo Ouro (ano-base 2020 e 2021, respectivamente), a melhor qualificação de inventário no âmbito do programa, de acordo com a política de qualificação dos inventários. Essa prática confere mais credibilidade, transparência e qualidade no processo de mensuração e relato das nossas emissões de GEE.

Após a publicação do nosso primeiro inventário de gases de efeito estufa, realizamos uma avaliação de riscos e uma proposição de iniciativas relacionadas às mudanças climáticas. A partir dessa primeira experiência, a temática foi amadurecida internamente e houve várias melhorias na prática de relato sobre emissões de GEE e baixa na intensidade de carbono das atividades. Em 2021 assumimos, como compromisso público, a responsabilidade de nos comprometermos com metas baseadas na ciência, contribuindo ativamente com o cumprimento do Acordo de Paris.

Compreendemos que possuímos um grande desafio pela frente, contudo, seguimos em uma jornada de aprendizado, evolução e melhoria contínua, para alcançar os nossos objetivos e contribuir cada vez mais para nossa receita para o amanhã.

## Nosso compromisso:



Comprometer com a iniciativa *Science Based Targets (SBTi)*, que promove o estabelecimento de metas científicas para a redução da emissão de gases de efeito estufa, a fim de atingir as metas do Acordo de Paris: limitar o aquecimento global a 1,5°C.

Realizamos a contabilização e monitoramento das nossas emissões de gases de efeito estufa, reportadas no escopo 1, 2 e 3, geradas a partir dos nossos processos produtivos.

Saiba mais sobre as nossas emissões em:  
[www.registropublicodeemissoes.fgv.br/](http://www.registropublicodeemissoes.fgv.br/)





## NOSSO PLANETA

# Gestão de Energia

O uso da energia representa um significativo impacto, ambiental e econômico dentro do Nosso Negócio e, em prol de minimizarmos esses resultados, buscamos continuamente revisar os procedimentos e adotar práticas mais sustentáveis no que tange o consumo energético. Nossa gestão está atenta tanto à redução das emissões como à ecoeficiência da empresa, além de orientar decisões a fim de gerar ganhos para as mais diversas partes interessadas.



**Nosso compromisso:**  
**Uso de 60% de energia elétrica renovável até 2030.**

## Energia Elétrica

Atuamos de forma contínua em iniciativas com intuito de reduzir a quantidade de energia elétrica consumida nas nossas unidades. A gestão energética é fundamentada na realização do orçamento anual, mapeamento dos projetos e definição de metas. Mensalmente, nossas unidades apresentam seus resultados de consumo e compartilham as boas práticas em eficiência energética implementadas.

Nas nossas operações, a gestão do modelo de aquisição de energia é feita em 20 unidades tendo em vista a relevância e porte dos empreendimentos. Ao contrário dos anos anteriores, em 2021 e 2022 não obtivemos nenhuma migração das nossas unidades para o mercado livre de energia, assim mantemos o nosso número de 15 plantas presentes neste mercado.

Seguimos com nossos Comitês de Eficiência Energética nas unidades industriais e campo, focados no desenvolvimento estratégico de propostas, visando a redução do consumo de energia, água e vapor. Também mantemos os Encontros de Manutenção, nos quais são compartilhadas as boas práticas em eficiência energética e a padronização dos Comitês da empresa. Continuamos realizando o monitoramento de energia, contando com o apoio de uma consultoria especializada que trabalha no dia a dia com nossas equipes e cuida para que a contratação de energia elétrica seja sempre eficiente.

Em  
**2021:**

Cerca de  
**67% do nosso consumo de energia** foi utilizado para geração de frio.

Apenas  
**1% do nosso consumo de energia** é proveniente do mercado cativo.

**46,19% dos nossos integrados de aves e suínos** fizeram o uso de energia renovável solar.



## NOSSO PLANETA

# Intensidade Energética

Os indicadores de intensidade energética correlacionam o consumo de energia elétrica e a produção. Esses indicadores são definidos para cada tipo de processo produtivo: aves, suínos, massas e embutidos. Por sua estreita relação com os custos operacionais e emissões de gases de efeito estufa, têm monitoramento contínuo e são consultados regularmente pelas áreas.

Seguindo o entendimento de que a energia é um insumo essencial, a Pif Paf Alimentos realiza a gestão desse recurso pautada por qualidade, competitividade e sustentabilidade. Em termos práticos, isso significa buscar o atendimento a suas demandas energéticas de forma eficiente, com custos baixos e respeito ao meio ambiente e comunidades. Nos anos de 2021 e 2022, mantivemos o foco na otimização do consumo de energia por meio de ações voltadas na busca de eficiência, o

que levou a uma redução de 3% do indicador de intensidade energética em relação ao realizado em 2020. A composição da matriz energética seguiu com percentuais semelhantes, inclusive no que diz respeito ao consumo proveniente de fontes renováveis, que representou 35% da energia utilizada.

## Certificado de Energia Renovável

Quem consome energia de fontes incentivadas pelo governo, como eólica, solar fotovoltaica, biomassa, ou, ainda, proveniente de Pequenas Centrais Hidrelétricas (PCHs), colabora para reduzir as emissões de gases poluentes na atmosfera. Para reconhecer esse compromisso com a sustentabilidade, são emitidos certificados que atestam o uso de energias renováveis. O Certificado de Energia Renovável utilizado pela Pif Paf Alimentos

é emitido por meio da aplicação de uma metodologia que segue os princípios do GHG Protocol considerando os dados auditáveis advindos da CCEE em relação às fontes incentivadas. Apesar de não fornecer dados relativos à rastreabilidade, através dessa certificação é possível reconhecer o real impacto que as emissões provenientes do uso de energia provocam, criar um ambiente favorável perante clientes e seu futuro perfil de negócios e divulgar ações social e ambientalmente responsáveis aos interessados.



**35% da energia  
proveniente de  
fontes renováveis.**



## NOSSO PLANETA

### Case

## Programa CCQ – Grupo “Os Normais”

Em 2021, reduzimos 3% do consumo de energia em kWh na unidade fabril localizada em Leopoldina (MG). Essa redução se deu por meio do Círculo de Controle da Qualidade (CCQ), programa que tem como principal objetivo o desenvolvimento das pessoas. A iniciativa é voluntária e os grupos são formados por colaboradores, que são estimulados a buscar soluções simples e inovadoras, capazes de atuar na causa raiz de problemas complexos. O processo de capacitação envolve o uso do Plan-Do-Check-Act (PDCA) e utilização das mais variadas técnicas e ferramentas da qualidade.

Para alcançar uma redução significativa foi necessário implantar alguns pontos de melhorias nos processos. Definimos papéis e responsabilidades para os profissionais da área de higienização com foco nos equipamentos ao final dos procedimentos, para evitar que fiquem ligados. Substituímos as lâmpadas por LED e instalamos um dispositivo que realiza a sincronização das paradas dos equipamentos do cortador de massa, esteira de corte e esteira de transporte de massas de linha contínua da lasanha.



## Energia que faz tudo mover

Com as ações implantadas verificou-se os seguintes ganhos:



**Redução de horas dedicadas à manutenção de equipamentos.**



**Aumento da vida útil dos equipamentos.**



**Diminuição no consumo de energia.**



**Engajamento dos colaboradores para a temática de eficiência energética.**



**Redução do impacto ambiental.**



## NOSSO PLANETA

# Gestão de Resíduos

A gestão de resíduos na Pif Paf Alimentos é norteada pela Política Nacional de Resíduos Sólidos (PNRS) e busca continuamente reduzir, reutilizar e reciclar os resíduos gerados em todo processo produtivo, possibilitando o desenvolvimento de uma economia circular nas nossas operações e contribuindo na redução do impacto do descarte de resíduos em aterros sanitários. Além disso, essas ações fortalecem a construção de uma base sólida para um futuro mais sustentável, favorecendo o uso consciente dos recursos naturais, trazendo eficiência e inovação em prol de novas tecnologias limpas.

## Logística Reserva

A Pif Paf Alimentos em sua jornada também desenvolve ações e procedimentos sustentáveis, para promover o reaproveitamento de embalagens em todo seu ciclo ou em até outros possíveis ciclos produtivos. Desta forma, em 2022, passamos a fazer parte do projeto l'm Green, um programa de logística reversa de copos plásticos descartáveis, que visa a coleta, conscientização e reciclagem. Essa iniciativa em prol da economia circular, foi criada pela Braskem em parceria com a empresa Dinâmica Ambiental.

A Dinâmica Ambiental promove a coleta e transporte dos copos que são direcionados a reciclagem. O plástico l'm Green pós-consumo irá compor diversos produtos, como embalagens de cosméticos, bebidas, produtos de limpeza até brinquedos e mobiliários.

**80 kg de copos plásticos deixaram de ir para os aterros sanitários, apoiando na redução dos impactos ambientais.**

Em paralelo, foi realizado um programa de conscientização e treinamento com a liderança para o correto descarte dos copos plásticos, incentivando assim a logística reversa dos materiais e contribuindo para reduzir as emissões de gases do efeito estufa.

Além disso, desenvolvemos uma parceria junto a Smurfit Kappa, nosso fornecedor de embalagens de papelão, um projeto de logística reversa, onde fechamos um acordo para a venda exclusiva de todas as aparas e embalagens de papelão recicláveis das unidades produtivas de Visconde do Rio Branco (MG), Viçosa (MG), Leopoldina (MG) e Patrocínio (MG). A parceria se estabeleceu devido à escassez da aparas de papelão (reciclável) para reprocessamento e transformação em embalagens.

No acordo, conseguimos o fornecimento de equipamentos disponibilizados pela Smurfit Kappa, para apoio nas áreas de tratamento de recicláveis das unidades.

Anualmente a Pif Paf Alimentos gera em suas unidades uma média de 3.500 toneladas de resíduos recicláveis, que são comercializados com empresas especializadas. Deste volume, aproximadamente 700 toneladas equivalem em aparas de papelão. A intensão é crescermos este percentual e expandir para os demais produtos, como plástico e metais.

Ainda assim, apoiamos o Programa Cidade+, do Instituto Recicleiros, em atendimento a Política Nacional de Resíduos Sólidos na implementação de um sistema de logística reversa das nossas embalagens pós-consumo.



**3.500 toneladas** de resíduos recicláveis anualmente.



**700 toneladas** de aparas de papelão.



**NOSSO PLANETA**

# Gestão Hídrica

Quando se fala em cadeia produtiva, a água está presente em grande parte dos nossos processos e é uma das engrenagens mais relevantes para a sustentação do nosso negócio. Pensando nisso e em sua finita disponibilidade, buscamos estratégias em prol do uso eficiente, racional e menos intensivo dos recursos hídricos, tendo, assim, operações cada vez mais sustentáveis.

Utilizada de maneiras e intensidades diferentes em nossas plantas, contamos com diversas iniciativas focadas no uso consciente da água, como os planos de contingência, programas de eficiência hídrica, além de ações de reuso e reciclagem que fazem parte das rotinas operacionais e dos programas de metas nas unidades.

Com intuito de atingir padrões legais de qualidade para uso em diferentes procedimentos, a água empregada nas atividades de produção da empresa passa por avaliações e tratamentos. Algumas unidades fabris possuem Estação de Tratamento de Água (ETA), nas quais são utilizadas diferentes técnicas para atingir uma melhor portabilidade do recurso e conferir características próprias para utilização nos processos.

O consumo dos recursos hídricos é monitorado em cada ponto de captação, de forma sistemática, para garantir a manutenção das outorgas e a não violação das volumetrias acordadas nos documentos legais.

**O consumo dos recursos hídricos é monitorado em cada ponto de captação, de forma sistemática.**



## Nosso compromisso:

**Redução de 22% no uso de água até 2030 por intensidade em relação a 2020.**



## Uso da Água na Pif Paf Alimentos

### Unidades do Campo

- Dessedentação de animais;
- Higienização das instalações;
- Atendimento às necessidades dos colaboradores.

### Atividades Industriais

- Insumo auxiliar nos processos;
- Geração de vapor;
- Resfriamento;
- Higienização das instalações;
- Atendimento às necessidades dos colaboradores.

### Centros de Distribuição

- Atendimento às necessidades dos colaboradores;
- Refrigeração.



## NOSSO PLANETA

### Case

## Programa CCQ – Grupo “Maridos de Aluguel”

No ano de 2021, garantimos uma redução de aproximadamente 1,2 milhão de litros de água no Centro de Distribuição localizado em Contagem (MG), por meio do CCQ. O grupo “Maridos de Aluguel”, criadores do projeto “Planeta Água”, teve como foco central o controle e redução do consumo de água. Com isso, foi estipulado uma redução de 8% no consumo geral e 7% no consumo específico da sala de máquinas, responsável pelo resfriamento das câmaras frigoríficas.

Com a atuação, o desenvolvimento no ciclo PDCA e os esforços do grupo, os resultados tangíveis alcançados foram uma redução no consumo geral de 15,05% e o específico de 18,39%, superando as metas estipuladas.

Esses números representam o consumo necessário para abastecer 12 famílias de 4 pessoas por mês. Para chegar a esse percentual de redução foi preciso realizar ações de melhorias em nossos processos, começando pela criação de uma bacia para receber o gelo das câmaras, realizamos a padronização dos relatórios de controle da sílica e dureza da água reduzindo assim a purga no tratamento dos condensadores, e além disso, instalamos controladores de temperatura nas câmaras para que sejam desligadas ao atingir a temperatura de  $-16^{\circ}\text{C}$ , o que reduz o funcionamento dos compressores.

Outra ação foi a instalação do sistema de coleta de água da chuva processo que viabilizou a redução do consumo de água nos meses mais quentes.

A satisfação dos resultados alcançados foi um fator fundamental que estimulou e engajou os colaboradores a continuarem dedicados as ações de redução e ao consumo consciente da água.

**Redução de 1,2 M**  
**de litros no consumo de água**







## NOSSO PLANETA Efluentes

Com intuito de diminuir o impacto ambiental de nossas operações, os efluentes líquidos gerados em cada uma de nossas unidades são tratados e destinados corretamente. Além disso, possuímos metas definidas em relação ao atendimento dos parâmetros de lançamento de efluentes, buscando sempre investir em melhorias e inovações nas nossas estações de tratamento de efluentes (ETE) como forma de manter suas infraestruturas adequadas aos padrões estabelecidos.

Os efluentes gerados são monitorados regularmente, antes e depois do tratamento, por meio de análises laboratoriais, nas quais é possível verificar a qualidade do efluente devolvido ao meio ambiente, acompanhando a eficácia e eficiência dos sistemas de tratamento empregados e os parâmetros legais aplicáveis aos empreendimentos.

**Nas unidades localizadas em Viçosa (MG) e Canoinhas (SC), temos instalados caixas d'água e bombas para reuso do efluente tratado da ETE na lavagem de piso, equipamentos e preparo de produtos da própria ETE.**





## NOSSO PLANETA

# Implantação Laboratório

Em 2021, implantamos o nosso primeiro laboratório na unidade fabril em Visconde do Rio Branco (MG), no qual realizamos as análises físico-químicas para acompanharmos a performance do sistema de tratamento.

Diariamente são realizados ensaios para monitoramento que visam embasar as decisões na operação para garantir a melhoria contínua do sistema. O laboratório assegura a operação da ETE e otimiza o processo para certificar que os resultados estão de acordo com os parâmetros da legislação ambiental.



Realizamos as análises físico-químicas para acompanharmos a performance do sistema de tratamento.

A rotina do laboratório se resume em análises de:

- DQO–demanda química de oxigênio (bruto, pós-flotador e tratado);
- Nitrogênio total;
- Fósforo total;
- Análises de Sólidos totais;
- Análises Microbiológicas.







## NOSSO PLANETA

# Biodiversidade

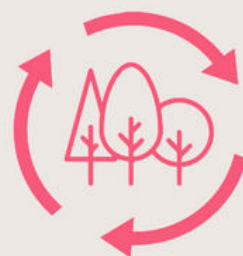
No que se refere a Biodiversidade, estamos constantemente desenvolvendo ações, iniciativas e projetos de melhoria contínua em prol da preservação e conservação dos recursos e ecossistemas naturais, na valorização da diversidade biológica e na criação de estratégias de mitigação dos impactos ambientais em toda nossa cadeia de valor. Entendemos que a proteção ambiental é um fator essencial para nossa gente, nosso planeta e nosso negócio, pensando sempre nas gerações atuais e futuras.

Conduzimos o projeto de recuperação de uma área caracterizada como Área de Preservação Permanente (APP), localizada na sub-bacia hidrográfica PS2 – Rios Pomba e Muriaé no município de Visconde do Rio Branco (MG). Na propriedade em questão, há ocorrência de uma nascente seguida de área úmida, na cabeceira do curso d'água afluente do Ribeirão Piedade. Foi recuperado uma área de mais de 9.000 m<sup>2</sup> com o plantio de mais de 1.000 espécies nativas.

Os projetos de recuperação da cobertura florestal favorecem a proteção das margens de nascentes e a regeneração de áreas degradadas, evitando a instalação de processos erosivos e auxiliando na restauração da flora e manutenção da fauna regional.

Atuamos ainda na recuperação de nascentes do rio dos Bois, localizado em Goiás, com plantio de árvores nativas nas áreas que mais necessitavam do enriquecimento arbóreo por meio de parcerias com os produtores rurais da região.

Em 2021 e 2022, tivemos também como iniciativa a soltura de peixes alevinos de espécies nativas no córrego Sussuapara, afluente do rio dos Bois. O evento contou com a participação dos nossos colaboradores e membros da Secretaria Municipal de Meio Ambiente. A Pif Paf Alimentos entende que a realização da soltura dos peixes no rio, é de grande importância para o enriquecimento da fauna aquática da região.



**+ de 9.000m<sup>2</sup> de área recuperada com o plantio de cerca de 1.000 espécies nativas.**





**NOSSO PLANETA**

# Bem-estar Animal

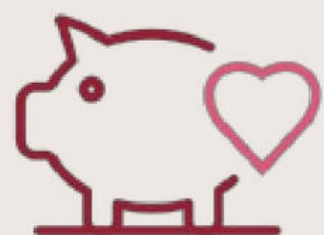
Bem-estar Animal é uma agenda de trabalho inserida dentro da estratégia de Sustentabilidade, permeando diversas áreas da empresa. Nosso objetivo é transformar positivamente a cadeia de produção do negócio. De maneira integrada e abrangente, impulsionamos e promovemos boas práticas com os nossos colaboradores, fornecedores, parceiros e todos que fazem parte do nosso dia a dia, garantindo o bem-estar animal na ambiência e a funcionalidade das nossas instalações, no manejo adequado nas granjas, no transporte e no abate. Diretrizes, práticas, padrões e compromissos guiam o nosso programa, com base nos padrões da *World Organization for Animal Health* (OIE) e premissas da *Farm Animal Welfare Council* (FAWC), respeitando as particularidades e especificidades de cada localidade da operação – do campo à indústria.

Buscamos a melhoria contínua do nosso programa com o desenvolvimento de nossos colaboradores por meio de treinamentos e capacitações, identificação e avaliação de oportunidades para definição de planos de ações a curto, médio e longo prazo.

Alinhado aos pilares cientificamente reconhecidos, para a Pif Paf Alimentos, bem-estar animal significa garantir a produção animal alinhada ao princípio das cinco liberdades:

- Livre de fome e sede;
- Livre de desconforto;
- Livre de dor, lesões e doenças;
- Livre para expressar comportamento natural;
- Livre de medo e estresse.

Em 2021, assumimos publicamente os compromissos de Bem-estar Animal como parte do Manifesto de Sustentabilidade buscando credibilizar nossas práticas e transformar nossa cadeia.



**Nosso compromisso:**  
**Alcançar 100% do cumprimento da agenda de BEA até 2030.**



**NOSSO PLANETA**

# Nossos Compromissos

Garantir 100% das unidades fabris certificadas até 2025:

**Avanços:**

Com as certificações das unidades fabris, atestaremos via terceira parte o cumprimento de importantes diretrizes sobre bem-estar animal. Como primeiro passo foi realizado um amplo diagnóstico para entendermos melhor nossas lacunas. Em decorrência disso, foi pactuado um plano de trabalho para atendimento de requisitos traçando iniciativas como treinamentos, revisão de procedimentos, adequação de instalações, mudança de cultura, entre outros.

Garantir a não realização de castração cirúrgica em 100% dos suínos machos até 2022:

**Avanços:**

Buscando restringir o odor característico de suínos machos em maturidade sexual, a Pif Paf Alimentos utiliza a técnica de imunocastração que consiste na aplicação de uma vacina injetável contendo uma forma modificada do hormônio conjugada a uma proteína que estimula o sistema imunológico do animal. Isto leva à redução do desenvolvimento dos testículos e conseqüentemente, da produção de odor característico. Por se tratar de uma vacina, a imunocastração não deixa resíduos na carne, com carência zero até o abate. Quando a castração cirúrgica for necessária será realizada com a utilização de analgésicos e anestésicos.

Tolerância zero em relação aos maus tratos dos animais, seja por abuso ou negligência:

**Avanços:**

Nenhum ato de abuso será tolerado, seja por desconhecimento ou intencional e em casos de suspeitas as medidas cabíveis são tomadas, que vão desde advertência verbal até demissão por justa causa.

Utilizar apenas ovos de galinhas livres de gaiolas (processados e *in natura*) em toda a cadeia de suprimentos, completando a transição até 2025:

**Avanços:**

Na Pif Paf Alimentos os ovos são utilizados em nossos processos de fabricação de massas e congelados. Para isso, temos um plano gradual de substituição para utilização de ovos de galinhas livres de gaiolas em elaboração, com análise de potencialidade de fornecedores e viabilidade operacional e atendimento do compromisso público em 2025, em sua totalidade.







Garantir que 100% das aves do sistema de integração sejam livres de gaiolas até 2021:

**Avanços:**

As aves da integração da Pif Paf Alimentos são criadas livres, sem a presença de gaiolas, o que permite a expressão de comportamentos naturais como ciscar, banho de pó e a interação positiva entre os animais.

Implementar 100% de baias de gestação coletiva para matrizes suínas até 2029:

**Avanços:**

Em sistemas coletivos, as fêmeas apresentam melhores condições de expressar comportamentos inatos, além de interagirem positivamente em maior frequência, melhorando seu bem-estar. A redução do confinamento também evita estresse, problemas sanitários e fisiológicos que são causados pela restrição de movimentação. A Pif Paf Alimentos possui 56% do seu plantel em sistemas coletivos, com mapeamento das ações necessárias para atendimento do compromisso em 2029, integralmente.

Redução do uso de antibióticos em aves:

**Avanços:**

A utilização de antibióticos promotores de crescimento deve ser controlada buscando garantir a saúde dos animais e dos consumidores. Na Pif Paf Alimentos, a utilização de antibióticos é monitorada por meio de indicadores operacionais visando analisar causas e racionalizar o uso.

Implementar em 100% das granjas de aves pelo menos um tipo de enriquecimento ambiental até 2023:

**Avanços:**

Como parte da estratégia para alcance desse compromisso, foram definidos os elementos de enriquecimento ambiental que serão utilizados com base em pesquisas de mercado e literatura científica. Nesse sentido, há pactuado um plano de implementação com inserção gradual considerando densidade de animais, tipo de alojamento, espécie e eficiência dos objetos utilizados.

Implementar em 100% das granjas de suínos pelo menos um tipo de enriquecimento ambiental até 2023:

**Avanços:**

Assim como definido para avicultura, foram definidos os elementos de enriquecimento ambiental que serão utilizados com base em pesquisas de mercado e literatura científica. O plano de implementação foi baseado no comportamento dos suínos de acordo com a idade, tipo de alojamento, desafios e eficiência dos objetos utilizados.

Banir a mossa (corte de orelha) e substituir por outros métodos de identificação até 2024:

**Avanços:**

Com o objetivo de reduzir procedimentos dolorosos, a mossa (corte de orelha) não é um procedimento recomendado pela Pif Paf Alimentos. Para 2022 a projeção de atendimento ao compromisso é de 60% do volume de animais criados e, por conseguinte, acréscimos percentuais para atendimento ao compromisso em 2024







## NOSSO PLANETA

# Programa de Bem-estar Animal

O **Programa de Bem-estar Animal** tem como objetivo estabelecer diretrizes de melhoria contínua do tema, implementando, mantendo e aprimorando o sistema de gestão de indicadores, assegurando a conformidade com obrigações legais, utilizando ferramentas próprias que são parte dos principais objetivos deste programa, que engaja diversas áreas da empresa, em todos os níveis, incluindo a alta liderança.

A iniciativa de conectar nossa cadeia para que nossas práticas estejam em sintonia com as questões éticas, legislações, recomendações técnicas e tendências de mercado, permitiu que o **Programa de Bem-estar Animal** seja atualizado periodicamente como diretriz para acompanhamento de indicadores essenciais a produção dos animais, desde o nascimento até o abate.

Além de equipe própria de técnicos agrícolas, zootecnistas, agrônomos e médicos veterinários no campo, possuímos profissionais voltados a área de indústria e da garantia da qualidade que são treinados para capacitar, treinar, orientar e avaliar mensalmente o tema, juntos aos Facilitadores de Bem-estar Animal, que são profissionais responsáveis pelo tema no campo e na indústria.







## NOSSO PLANETA

### Checklist de Bem-estar Animal

Tão importante como direcionar as melhores práticas, é a verificação das conformidades e não conformidades para realizarmos tratativas eficientes em nosso processo. Para isso, todos os meses, o campo e em nossos processos industriais, realizam o **checklist** de Bem-estar Animal. Neles, são avaliadas as práticas, as atividades que envolvem pessoas e a qualidade com que criamos e garantimos a vida dos animais.

Após a aplicação, é feito o reporte das boas práticas, das conformidades, não conformidades e diante delas, os planos de ações de curto, médio e longo prazo, para avaliação de um comitê de pessoas capacitadas, que analisam a eficiência das tratativas para atender o bem-estar dos animais.

### Treinamentos

O treinamento e capacitação de pessoas é um processo que visa qualificar os colaboradores desenvolvendo habilidades e competências para mudar a cultura e melhorar a tratativa com os animais, todos os dias, do campo ao abate.

Em 2022, os colaboradores que atuam com animais vivos foram treinados em Bem-estar Animal e receberam, reciclagem, no mínimo anualmente. Sempre que um colaborador entra no nosso processo, é treinado em bem-estar, para atuar com práticas que alcancem o comprometimento da empresa.

### Facilitadores de Bem-estar Animal

Temos em nossas unidades profissionais que são responsáveis pelo **Programa de Bem-estar Animal**, pela gestão e reporte do tema, e que respondem pela unidade produtora em que estão alocados. Esse colaborador é responsável pela multiplicação e reciclagem anual do conteúdo na unidade para todos os envolvidos no manejo e transporte de animais vivos, com autonomia para tomada de decisões, caso haja desvios, acompanhando as tratativas e sua eficiência a curto, médio e longo prazo.







## NOSSO PLANETA

# Aves Agropecuária

Na Pif Paf Alimentos, 100% das granjas possuem técnicos treinados em Bem-estar Animal para atendimento dos animais e suas necessidades.

Com o objetivo de avançar nas práticas de Bem-estar Animal, possuímos parte da nossa produção atuando com práticas contínuas de enriquecimento ambiental. Para aves, foi desenvolvido um padrão e utilizamos distintos objetos para estimular o comportamento natural dos animais, contribuindo para a redução do estresse, melhoria das condições de saúde e qualidade dos produtos, por meio de utilização de objetos para bicagem como bolas plásticas coloridas e garrafas com líquido colorido que estão presentes em diversas granjas de matrizes e frangos de corte.

Na integração de frangos de corte as aves possuem espaço para se movimentar livremente, com possibilidade de exercer o comportamento natural, tais como ciscar, espojar e bater de asas.

As matrizes produtoras de ovos férteis são livres de gaiola e tem acesso a ninho, ferramenta necessária para exercício do seu comportamento natural.

## Frigoríficos

A Pif Paf Alimentos adota as premissas de abate humanitário, reforçando sua preocupação com o bem-estar dos animais, nesta etapa relevante do processo. Deste modo, 100% das aves passam por insensibilização antes do abate.

**A base da nossa cadeia são os animais, e desta forma, manter a qualidade de vida deles é nossa maior responsabilidade. Por isso, sempre buscamos a melhoria bem-estar dos animais.**





## NOSSO PLANETA

# Suíno Agropecuária

Na Pif Paf Alimentos, 100% das granjas de suínos são acompanhadas por técnicos treinados em bem-estar animal, para atendimento dos animais e suas necessidades.

Assim como nas aves, para suínos foi desenvolvido um padrão de enriquecimento ambiental, com a utilização de objetos como enriquecimento ambiental, que garantem a expressão do comportamento natural dos animais e conseqüentemente, o bem-estar animal.

A utilização de correntes como brinquedos vem sendo gradativamente implantada nos ambientes de criação.

Abolição pela empresa do corte ou desgaste de dentes de suínos. O procedimento de desgaste será realizado somente em casos extremos onde o bem-estar da fêmea está afetado.

Suínos de engorda ficam livres dentro das baias com acesso a água à vontade e alimentação.

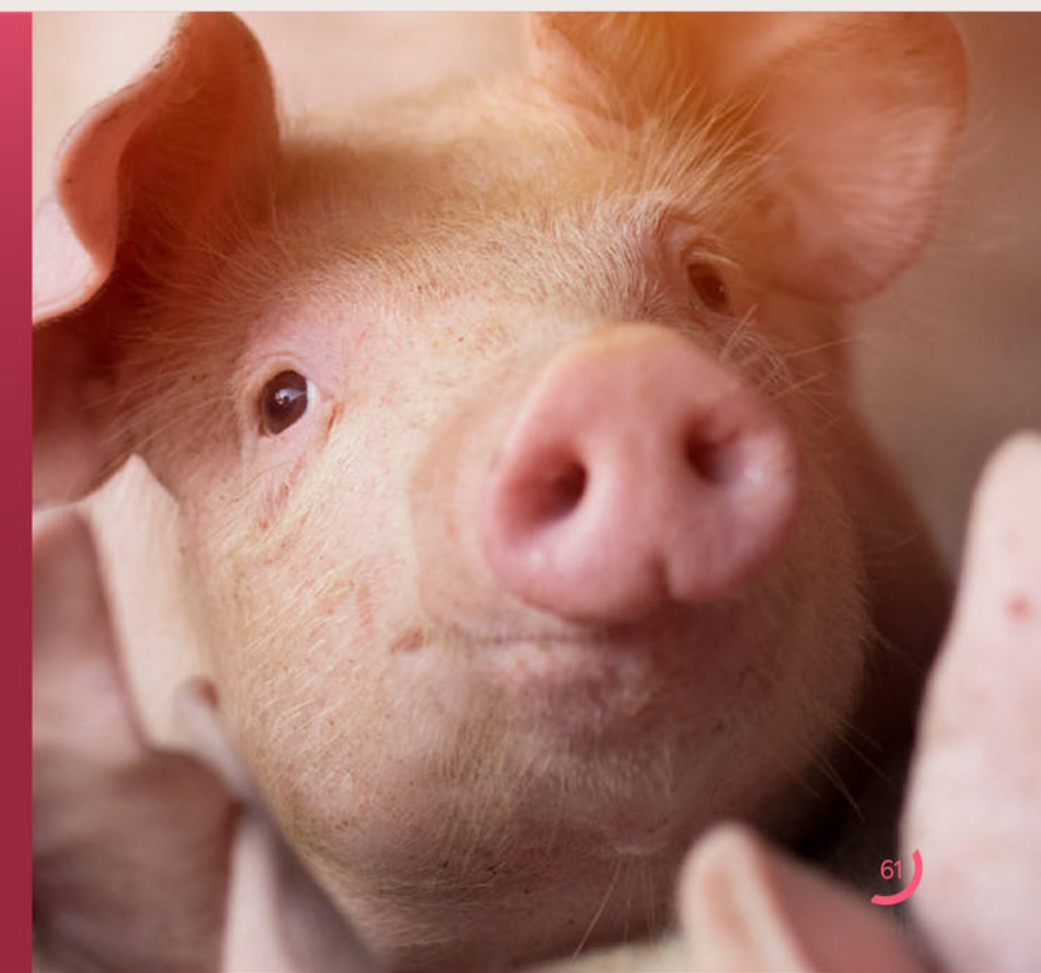
## Frigoríficos

Nos frigoríficos, os suínos ficam alojados em baias adequadas para descanso, com acesso a água à vontade. 100% dos animais são avaliados assim que recepcionados, e todos os manejos são realizados por profissionais treinados em bem-estar animal.

Assim como nas aves, a Pif Paf Alimentos monitora constantemente indicadores de bem-estar animal, sendo que alguns são monitorados carga a carga, como por exemplo, o tempo máximo de jejum dos animais e tempo de espera.

Na Pif Paf Alimentos, 100% dos suínos passam por insensibilização antes do abate.

**O bem-estar é único: deve contemplar animais, pessoas e o meio ambiente. Por isso, integrar as áreas é tão importante para a Pif Paf Alimentos.**





RELATÓRIO DE  
SUSTENTABILIDADE

# Nosso Negócio



## ÉTICA E GOVERNANÇA

# Nosso Negócio

Atuamos para que a história da Pif Paf Alimentos seja fortemente conectada ao nosso propósito e valores, nos norteando para um crescimento sustentável. Em nossa jornada de evolução empreendida nos últimos anos, demos importantes passos como a revisão da estrutura de governança, o fortalecimento do Programa de Integridade e a transparência do desempenho como a publicação deste relatório.

Diante dos cenários desafiadores dos últimos anos, nos organizamos rapidamente para garantir a eficiência da performance comercial e operacional, contando com estratégias e instrumentos para nos proteger e reforçar a nossa capacidade adaptativa garantindo resultados consistentes. O nosso crescimento como empresa tem, entre seus pilares de sustentação, a ética na condução dos negócios, o cuidado com as pessoas, o meio ambiente e a transparência.



**Transparência, ética e integridade são importantes elementos na condução do nosso negócio.**





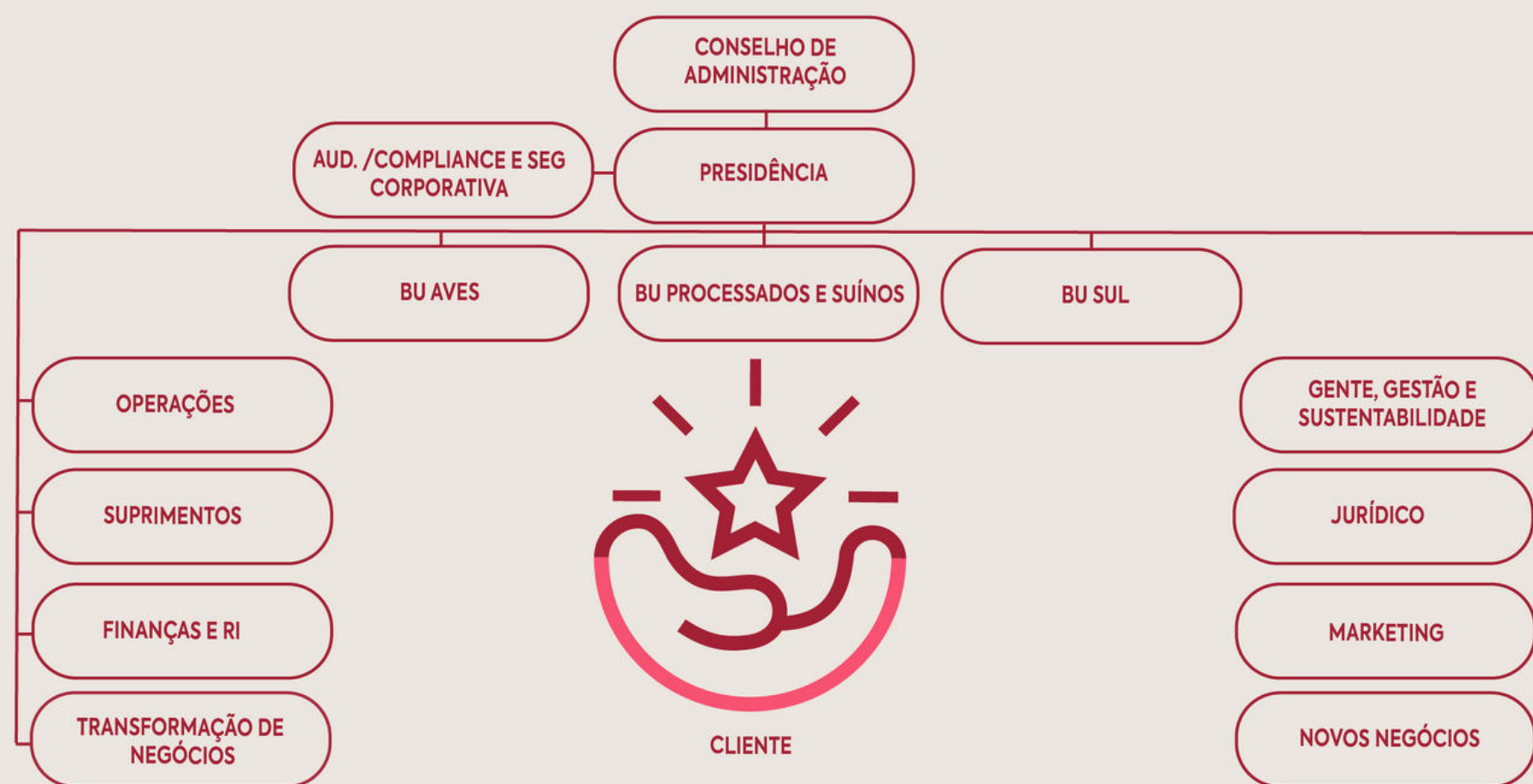
NOSSO NEGÓCIO

# Estrutura de Governança e de Gestão

Nosso modelo de governança é executado de forma a permitir agilidade, transparência, equidade e coerência nas tomadas de decisão, protegendo a reputação da marca e fortalecendo a confiança dos *stakeholders*. Essa pauta tem alta prioridade, uma vez que o fortalecimento da Governança, **Compliance** e Riscos é um dos pilares do nosso plano estratégico. Nesse sentido, estamos estruturados para fortalecer a empresa dando ainda mais robustez, coerência e integridade, pautando-se na construção e formalização de Políticas, Comitês, bem como de seus regimentos internos.

Toda a estrutura da empresa foi reformulada no segundo semestre de 2022, com a formalização do Conselho de Administração (CAD), eleito por Assembleia Geral. O conselho é composto por seis membros, sendo três acionistas da empresa e três conselheiros consultivos independentes.

Contamos, ainda, com quatro Comitês de Assessoramento ao Conselho de Administração, sendo dois deles eleitos formalmente pelo Comitê de Auditoria e Comitê de Estratégia e Finanças (CAD). Já os Comitês de Inovação e de Pessoas, embora já atuantes com reuniões periódicas, possuem previsão de formalização pelo CAD, com aprovação de seus regimentos internos e eleição de membros, ainda no ano de 2022.





## NOSSO NEGÓCIO

# Conselho de Administração (CAD)

**Membros:** seis membros, sendo três acionistas da empresa e três conselheiros consultivos independentes, incluindo o Presidente do Conselho de Administração, eleitos em Assembleia Geral realizada em fevereiro de 2021, para um mandato de dois anos. Ao final do ano de 2020, o Conselho se apresentava em formato consultivo, com apenas quatro membros eleitos formalmente por Assembleia, aliado à três Consultores, prestadores de serviços por meio de pessoa jurídica. A implementação de um Conselho de Administração formal foi fundamental para melhoria de processos e garantia de uma melhor Governança na Pif Paf Alimentos.

**Funções:** debater e deliberar sobre as questões de interesse da empresa.

**Nomeação:** três dos acionistas da Rio Branco Alimentos também fazem parte do Conselho de Administração e são conselheiros estatutários. Já os demais conselheiros, são independentes e foram definidos a partir de avaliação de perfis e de candidatos indicados. O processo contou com assessoria da Fundação Dom Cabral. Reúne-se periodicamente e conta com uma agenda previamente definida com temas relevantes e apresentações dos mais variados assuntos de interesse, podendo reunir-se extraordinariamente, conforme a necessidade.



O Conselho de Administração da Empresa reúne-se periodicamente, e conta com uma agenda previamente definida com temas relevantes e apresentações dos mais variados assuntos de interesse, podendo reunir-se extraordinariamente, conforme a necessidade.

Nos últimos anos, fizeram parte da pauta temas como acompanhamento de mercado e concorrência, resultados, posição financeira, orçamentos e planos de negócio, avaliação e deliberação sobre projetos estratégicos, programa de **compliance**, acompanhamento da qualidade de gestão, relacionamento com acionistas, gestão de riscos, projetos de inovação, avaliações de estratégia de crescimento via aquisições, além da agenda de abertura de capital, mais variados assuntos de interesse, podendo reunir-se extraordinariamente, conforme a necessidade.



## NOSSO NEGÓCIO

# Comitês de Assessoramento ao Conselho de Administração

### AUDITORIA

Composto por, no mínimo, três e, no máximo, cinco membros eleitos e destituíveis pelo CAD para um mandato de dois anos, permitida a reeleição.

**Função:** Órgão interno independente, de caráter consultivo e permanente, visa suportar o Conselho de Administração no que concerne ao gerenciamento de riscos e controles internos, bem como no controle sobre a qualidade das demonstrações financeiras e compliance – trazendo confiabilidade e integridade das informações para proteger a organização, contando também com especialistas nas mais diversas áreas para atender às demandas dos tomadores de decisão, nos termos de seu Regimento Interno.

### ESTRATÉGIA E FINANÇAS

Composto por, no mínimo, três e, no máximo, cinco membros eleitos e destituíveis pelo CAD para um mandato de dois anos, permitida a reeleição.

**Função:** O Comitê atua informando e aconselhando o Conselho de Administração na análise da estratégia da empresa, bem como nas deliberações referentes às políticas mercadológicas e financeiras, nos termos de seu Regimento Interno.

### INOVAÇÃO

Composto por, no mínimo, três e, no máximo, seis membros, eleitos e destituíveis pelo CAD para um mandato de dois anos, permitida a reeleição.

**Função:** O Comitê atua no assessoramento ao Conselho de Administração no repasse de diretrizes para condução e priorização de iniciativas da inovação, bem como visa fomentar, facilitar e controlar o desenvolvimento da empresa nesse sentido, nos termos de seu regimento interno.

### PESSOAS

Composto por, no mínimo, três e, no máximo, seis membros, eleitos e destituíveis pelo CAD para um mandato de dois anos, permitida a reeleição.

**Função:** O Comitê visa apoiar o Conselho de Administração no foco para a estratégia de pessoas da empresa, impulsionando a atração, o crescimento, o desenvolvimento e a retenção de pessoas talentosas com as capacidades certas para executar e entregar a estratégia de crescimento e evolução que são esperados pela empresa, nos termos de seu Regimento Interno.

As questões ambientais e sociais eventualmente permeiam as discussões dos Comitês constituídos. Vale ressaltar que os Comitês de Assessoramento ao CAD são consultivos, não estatutários e vêm se profissionalizando, aperfeiçoando seus Regimentos Internos e suas funções estratégicas, de acordo com o desenvolvimento da Governança da empresa. As decisões são referendadas pelo CAD, sempre observando o estatuto e as atribuições de cada Comitê, nos termos de seus Regimentos Internos.



## NOSSO NEGÓCIO

# Diretoria Executiva

**Membros:** no mínimo três e no máximo seis membros.

**Função:** gerenciar os recursos e operações de modo geral e estabelecer a ponte entre o operacional e o Conselho de Administração.

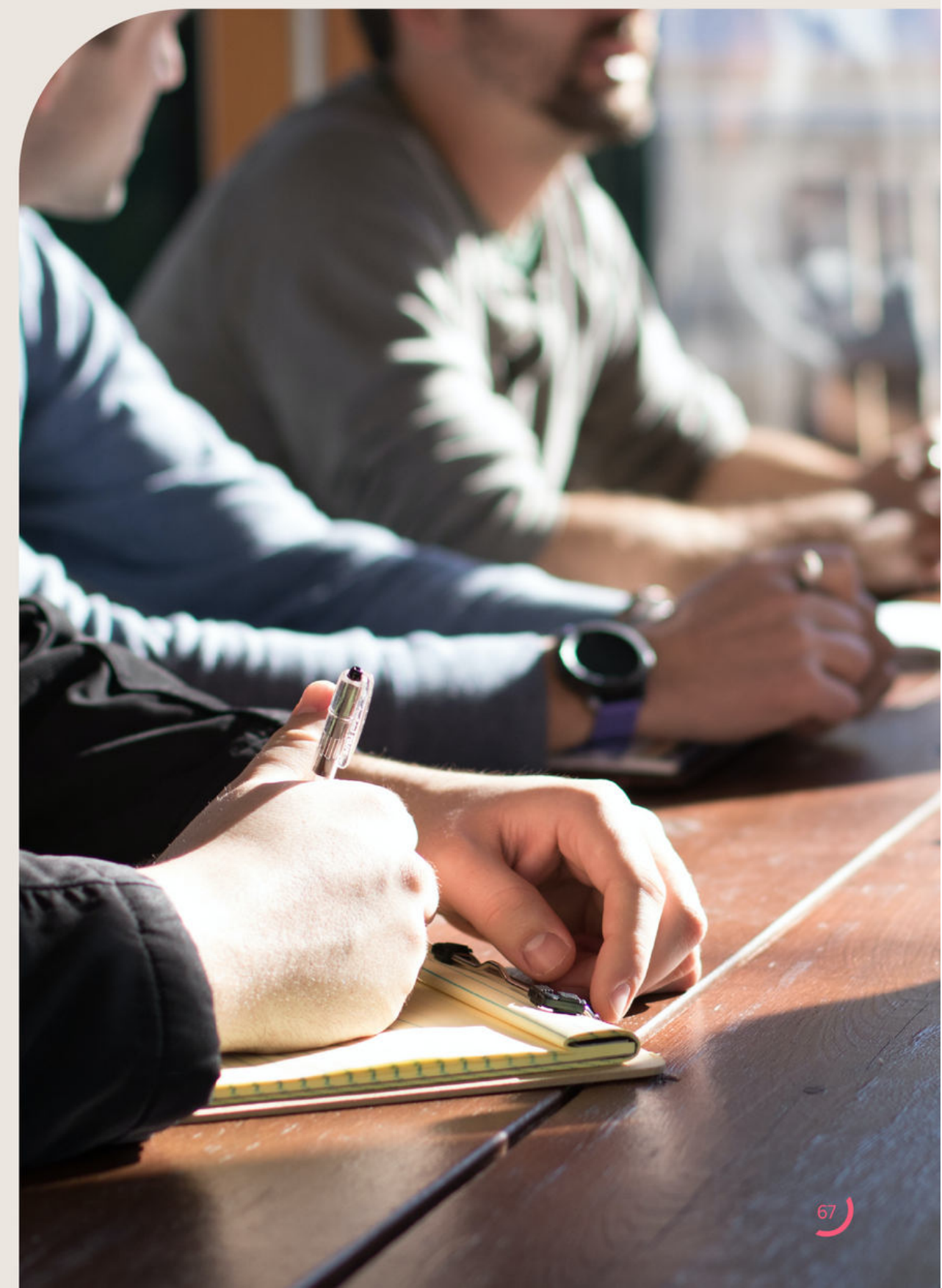
**Nomeação:** os membros da Diretoria Executiva são formalmente eleitos pelo Conselho de Administração, autorizada a acumulação de funções por um mesmo membro da Diretoria, que terão as seguintes designações: (i) Diretor Presidente; (ii) Diretor Financeiro; (iii) Diretor Geral de Operações; (iv) Diretor de Gente, Gestão e Sustentabilidade, (v) Diretor de Marketing e Vendas e (vi) Diretor de Estratégia e Inovação ou, ainda, poderão ser eleitos para o cargo de Diretores sem designação específica. Além disso, contamos com Heads em nossas Unidades de Negócios de Aves, Processados e Suínos e Sul.

## Conflito de interesses

Atualmente, os potenciais conflitos de interesse de acionistas no CAD são tratados de forma transparente. Não adotamos qualquer política diferenciada de identificação e administração dessas ocorrências, pois entende-se que os regramentos legais atualmente em vigor são instrumentos eficientes e suficientes para identificar, administrar e, quando necessário, coibir a tomada de decisões conflitadas pelos administradores. Portanto, acionistas participantes do CAD obedecem aos trâmites internos e governança estabelecidos para acessar dados e informações da empresa, como as diretrizes de Política de Transações com Partes Relacionadas.

## Capacitação da Alta Liderança

Entendemos que uma governança consistente passa também pela manutenção de uma liderança com experiência, independência e aptidão para contribuir frente aos mais diferentes desafios. O nosso processo de melhoria contínua inclui a capacitação dos membros dos mais altos órgãos de governança da empresa. Os membros do CAD passam por programas de treinamento junto a escolas de negócio, voltados para Governança Corporativa e consultorias especializadas.





**NOSSO NEGÓCIO**

# Gestão de Riscos

A integração da gestão de riscos em todas as atividades significativas e funções é tópico crucial dos nossos negócios. Dispomos de uma Política de Gerenciamento de Riscos Corporativos, revisada e aprovada em 2021, que determina diretrizes, processos e responsabilidades da governança de riscos na empresa bem como estabelece as principais metodologias.

Orientado pelo COSO-ERM, pela ISO 55.000 – Gestão de Ativos e Atividade Financeiras, pela ISO 31.000 – Gestão de Riscos, pela ISO 22.301 – Gestão de Continuidade dos Negócios e demais normas e melhores práticas correlatas, nosso processo de gestão de riscos é coordenado por padronização e a uniformização de nossas análises de risco e o gerenciamento das responsabilidades dos riscos, que estão estruturados de acordo com o modelo das linhas de defesa. Neste modelo, cada grupo de gestores que compõem as linhas desempenha um papel distinto na estrutura de governança. Isso pressupõe um conjunto de atividades contínuas e integradas, apoiadas em uma estrutura que compreende, na prática, o Conselho de Administração (CAD), a Diretoria Executiva (DE), titulares da estrutura geral e todos os empregados, prestadores de serviço e demais partes relacionadas em busca da eficiência da governança e da eficácia de controles.

A gestão de riscos é integrada com a orientação de ações de resposta a riscos – que consideram os possíveis impactos nos nossos **stakeholders** –, voltadas para a agregação ou a preservação de valor para os acionistas e a continuidade dos negócios.

**Saiba mais sobre a Política de Gestão de Riscos em:**

**[www.pifpafalimentos.com.br](http://www.pifpafalimentos.com.br)**





## NOSSO NEGÓCIO

# Gestão de Riscos

Além dos COAUD de assessoramento ao CAD, responsável por supervisionar o escopo de atuação e a efetividade da gestão de riscos de negócio, há o Comitê Executivo de Gestão de Riscos (CGR), criado pela Administração da Pif Paf Alimentos para monitorar as principais categorias de riscos: estratégicos, operacionais, de sustentabilidade, de relações institucionais e reputação, de conformidade, cibernéticos e financeiros.

Toda a estrutura de gerenciamento de riscos tem como propósito atuar de forma preditiva e preventiva para tratar incertezas e oportunidades tempestivamente e tem como missão apoiar a Presidência e Diretorias executivas no monitoramento dos riscos e deliberações necessárias.

O Panorama de Riscos é avaliado e aprovado ao menos uma vez por ano pelo CAD, por recomendação do Comitê Executivo, e/ou do COAUD, e tem o objetivo de contemplar riscos que necessitam ser avaliados e monitorados em todas as unidades.

A estrutura e os processos de gerenciamento de riscos e controles internos seguem a evolução da empresa quanto ao crescimento e ampliação do escopo de atuação, e se desenvolve com abrangência dos diversos níveis organizacionais da Pif Paf Alimentos com participação ativa dos responsáveis pelos riscos (*risk owner*) e com a liderança e o comprometimento explícito da DE e do CA.

O processo de Gestão Integrada de Riscos e Controles foi estabelecido para mapear e analisar os riscos, identificar e definir critérios de desempenho e estabelecer a garantia dos controles críticos apropriados, bem como os planos de tratamento e resposta aos riscos. Em 2021, foi concluído o 1º ciclo de Avaliação e Gestão de Riscos, priorizado para melhorar a gestão operacional dos eventos.

O 2º ciclo já começou e os demais serão concluídos nos próximos três a cinco anos. Há a previsão de atualização do portfólio de riscos estratégicos acordados no nosso processo de longo prazo; evolução da estrutura e processos de Controle Interno; integração os processos 2ª linha de defesa (Riscos, Controles Internos e *Compliance*) e a implantação da ferramenta/*software* de gestão integrada de riscos, que possibilitará à empresa consolidar todas as informações relacionadas a riscos, controles, não conformidades e planos de mitigação em uma única plataforma.



Toda a estrutura de gerenciamento de riscos tem como propósito atuar de forma preditiva e preventiva para tratar incertezas e oportunidades tempestivamente.



## NOSSO NEGÓCIO

# Principais Categorias de Risco sob Gerenciamento Integrado



### Estratégicos

Riscos associados às **decisões estratégicas** tomadas pela administração da empresa, para atingir os objetivos de negócio e a perpetuidade da organização. Significa o risco de implementação de uma estratégia errada, inadequada ou ineficaz que deixe de **atingir os objetivos**.



### Operacionais

Aqueles que decorrem em função da infraestrutura, processos e controles da empresa, podendo afetar a sua **eficiência operacional**, sua utilização efetiva e eficiente de recursos. Significa o risco de prejuízo devido a falhas, deficiências ou inadequação de processos.



### Sustentabilidade

Evento ou **condição social ou ambiental** incerta que, se ocorrer, pode causar consequências significativas ao negócio. Estas incertezas são influenciadas por fatores que contemplam, mas não se limitam a: gestão e conformidade ambiental, recursos hídricos e naturais, mudanças climáticas, responsabilidade social, desenvolvimento socioeconômico das comunidades, restrições sanitárias, bem-estar animal, governança e transparência, saúde e segurança das pessoas.



### Relações Institucionais e Reputação

Refere-se aos riscos de **governança e eficiência** no relacionamento com Governo (esferas municipais, estaduais e federais), mercado, empresas de capital misto e outros agentes externos bem como riscos de comprometimento da reputação e da imagem da empresa perante seus integrantes, clientes, fornecedores, órgãos reguladores, sindicatos, acionistas, investidores, demais parceiros de negócio e perante a sociedade.



### Conformidade

Significa o risco de estar sujeito a quaisquer sanções legais de cunho reputacional ou regulatórias, ou prejuízo financeiro que a empresa possa sofrer em decorrência de falha em cumprir políticas internas, códigos de conduta e padrões de boas práticas bem como as leis e regulamentos aplicáveis como: Práticas Contábeis e Financeiras, Regulamentação Trabalhista, Regulamentação Tributária e Fiscal, Regulamentação Cível, Regulamentação Ambiental, Regulamentação Setorial.



### Cibernéticos

Eventos que podem expor os ativos de informação, afetar a confidencialidade das informações e comprometer a integridade e disponibilidade de dados ou sistemas tecnológicos da empresa.



### Financeiros

Riscos que afetam as operações financeiras, em virtude de fatores de mercado, assim como seu equilíbrio financeiro, no que tange ao cumprimento de obrigações e sua capacidade de contrair capital de terceiros. Dividem-se assim em três segmentos: riscos de mercado, riscos de crédito e riscos de liquidez.

- **Risco de Mercado:** significa o risco de prejuízo devido à variação em operações que envolvam flutuações na taxa de câmbio, taxas de juros e preços de **commodities**.
- **Risco de Crédito:** significa o risco relativo à inadimplência de clientes devido à falta de capacidade financeira para honrar suas dívidas, falhas de comunicação entre a empresa e seus devedores, desavenças entre a empresa e seus devedores acerca dos montantes devidos e outras.
- **Risco de Liquidez:** significa o risco de falta de capacidade financeira da empresa para pagar suas dívidas previstas e imprevistas, efetivas e futuras, incluindo operações com garantias, sem afetar suas operações do dia a dia e sem incorrer em perdas significativas.



**NOSSO NEGÓCIO**

# Ética, Integridade e *Compliance*

Ética, integridade e transparência são pontos inegociáveis para a Pif Paf Alimentos. Conectar o nosso jeito de fazer negócio aos valores é parte da nossa receita para o futuro. Além de seguirmos com aprimorações e melhorias em nosso modelo de governança, em 2021 reforçamos o Programa do *Compliance*.

Buscamos basear nossas atividades no comportamento ético dos colaboradores, fornecedores, intermediários e parceiros, valorizando um ambiente organizacional pautado pelo *compliance* e pela transparência.

O Programa de Integridade, instituído desde 2017, acompanha o nosso amadurecimento como empresa, evoluindo ao longo desses anos, gerando valor a longo prazo e melhorando os controles e a cultura de conformidade com normativos internos e dispositivos legais.

Essa trajetória é marcada por um conjunto de ações como o desenvolvimento de treinamentos e ações para fortalecer comportamentos virtuosos e éticos dos colaboradores, o amadurecimento na tratativa e observância de regulamentos aplicáveis ao negócio e sustentados, em grande parte, pelo Código de Conduta e outros normativos internos.

**Nosso compromisso:**  
**Influenciar de maneira ativa nossos parceiros estratégicos a eliminarem os riscos de violação de valores de Ética e *Compliance*.**





## NOSSO NEGÓCIO

# Programa de Integridade

Contamos ainda com um Canal de Denúncia externo e independente, garantindo que todo o processo e tratativas aconteçam de forma sigilosa e sem conflitos de interesses. Atualmente, a área conta com uma equipe dedicada e orçamento próprio, com atuação de forma independente, a estrutura está ligada ao CAD, reportando ao Comitê de Auditoria.

Há também a via de reporte para o Comitê Executivo de Ética e *Compliance*, já que este comitê possui o papel de suporte ao Comitê de Auditoria, perante ao CAD, tendo como principal função tratar e deliberar sobre os temas éticos em nossa empresa. Esse modelo de governança agregou ainda mais autonomia e recursos para o fortalecimento do Programa de *Compliance* por meio da ampliação de ferramentas e do desenvolvimento de novas estratégias.

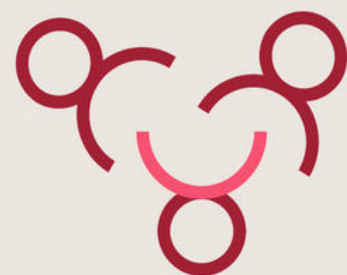
Como signatária do “Pacto empresarial pela Integridade e Contra a Corrupção”, do Instituto Ethos, firmamos compromissos voltados para a promoção de um mercado mais íntegro e ético, da erradicação do suborno e da corrupção.

## Principais Pilares:





## NOSSO NEGÓCIO



### Patrocínio da Alta Administração

A alta administração e todo o nosso grupo de executivos estão engajados e envolvidos no desenvolvimento e execução do Programa. A área de **Compliance**, com sua atuação independente, responde diretamente para o CEO, dando suporte técnico para dois Comitês de Assessoramento: Auditoria e Ética e **Compliance**.



### Código de Conduta e Políticas

O atual Código de Conduta é a base de diretrizes que pautam nossa atuação corporativa, cuja última revisão foi aprovada em reunião do CAD em fevereiro de 2021. Esse instrumento se aplica a todos os nossos administradores e colaboradores, abrangendo inclusive, clientes, prestadores de serviços, parceiros e fornecedores, visando estabelecer princípios e diretrizes que devem orientar as relações internas e externas, decisões de negócios, bem como atitudes e ações da empresa nas suas diversas relações.

Temos, ainda, normas internas de integridade que reúnem um conjunto de mecanismos e procedimentos utilizados na prevenção, detecção e combate a desvios de conduta e descumprimentos da legislação aplicável, como fraude e corrupção.

#### Em 2021 destaca-se:

- **Política de Compliance:** revisamos o instrumento com a inclusão de itens de complementaridade presentes em outros instrumentos, como a Política Anticorrupção e Regimento do Comitê de Ética e **Compliance**. A política apresenta a estrutura do **Compliance** e define os papéis e as responsabilidades dos envolvidos na execução do Programa de Integridade.





## NOSSO NEGÓCIO

# Código de Conduta e Políticas

- **Política Anticorrupção:** revisamos o instrumento com a inclusão de documentos relacionados, como a Norma de Gestão de Viagens. A política corporativa anticorrupção apresenta diretrizes e orientações aos colaboradores da Pif Paf Alimentos para que evitem eventuais conflitos e violações à Lei Anticorrupção (Lei 12.846/2013). Nesse contexto, é importante ressaltar que a Pif Paf Alimentos não tolera a prática e a ocultação de atos de fraude e corrupção, em todas as suas formas, incluindo suborno, extorsão, propina e lavagem de dinheiro.
- **Norma de Conflito de Interesses:** elaboramos a Norma de Conflito de Interesses, que apresenta as diretrizes de integridade e orienta os colaboradores da Pif Paf Alimentos na identificação, declaração e resolução de conflitos de interesses, bem como visa mitigar situações que envolvam esses casos.
- **Norma de Brindes e Presentes:** elaboramos a Norma de Brindes e Presentes, que norteia os colaboradores sobre como devem proceder ao receber um brinde ou presente, para que as tomadas de decisão estejam sempre isentas de favorecimentos ou vantagens indevidas.

Esses documentos refletem nossa ideologia organizacional e buscam estabelecer condutas que orientem o negócio e os relacionamentos, por meio da governança corporativa e dos colaboradores, de forma ética e transparente.



## Avaliação de Riscos de Compliance

Visando identificar e tratar os potenciais riscos e os efeitos em nossa organização, em 2021 foi concluída a Avaliação dos Riscos da categoria de **compliance**, conduzida pela Gerência de Riscos corporativos com colaboração ativa dos profissionais de **compliance**. O trabalho abrangeu os riscos de conduta, normas e fraudes, por meio da metodologia de Gerenciamento de Riscos e Controles da Empresa, que contempla análise aprofundada dos fatores, efeitos e controles envolvidos bem como os níveis de probabilidade e impacto sob as perspectivas financeira, operacional, legal, reputacional e de sustentabilidade. O trabalho resultou na classificação do nível dos riscos, no plano de resposta aos riscos e no plano para avaliação de controles críticos para os riscos. Esse processo fornece um importante insumo para melhorar a definição de estratégias de curto a longo prazo.





## NOSSO NEGÓCIO



### Treinamentos, Comunicações e Incentivos

Diversos temas e ferramentas que dialogam com a temática “Ética Integridade e **Compliance**” compõe nossos programas de formação como capacitações, treinamentos, integração de novos colaboradores e desenvolvimento de equipes. Vale destacar que se aplicam também a esse contexto membros do Conselho de Administração o grupo de executivos. As ações de treinamentos e desenvolvimento são estruturadas considerando aspectos próprios e específicos de algumas atividades, bem como nossas políticas e Código de Conduta. As ações de treinamento e desenvolvimento são pautadas no compromisso da Pif Paf Alimentos com o desenvolvimento contínuo do colaborador, reforçando a cultura de aprendizagem em toda organização.

Os temas que se relacionam com o **Programa de Integridade** fazem parte de ações de mobilização e sensibilização dos colaboradores por meio dos nossos canais internos como mural corporativo, PifZap, e-mail, intranet, jornal, eventos, entre outras. Esse conjunto de ações é planejado para alcançar diferentes níveis e públicos, e tem como propósito a simplificação dos temas de **compliance** e a conscientização da conduta. Os colaboradores são incentivados a relatar eventuais descumprimentos do programa e situações de conflito de interesse.





## NOSSO NEGÓCIO

# Semana do Compliance

Em 2021, como marco de lançamento do Código de Conduta, da cultura de **compliance** e do nosso Canal Aberto nas unidades da Uniaves e Fricasa, realizamos a semana do **compliance**. A ação visou mobilizar e sensibilizar os colaboradores para o tema, dando visibilidade e formação para os comportamentos desejados, diretrizes, e também orientando sobre quais ações tomar em casos de descumprimentos do Código de Conduta e normativos internos.

Os treinamentos foram executados com abordagens de **microlearning**, abrangendo os seguintes temas:

- Lei Anticorrupção;
- LGPD;
- Assédio Moral;
- Assédio Sexual;
- Importunação Sexual.



### Uniaves

**4 dias**  
de treinamento

**1098**  
colaboradores  
treinados

**45**  
turmas

### Fricasa

**3 dias**  
de treinamento

**486**  
colaboradores  
treinados

**10**  
turmas

“Utilizamos os *microlearnings* no processo de lançamento do Código de Conduta e do Canal Aberto nas empresas Uniaves e Fricasa. E como forma de inclusão, adotamos a tradução em libras e legenda em todos eles, de forma a facilitar o entendimento de pessoas com deficiência auditiva que integram nossas empresas.”

Deivid Santos - Coordenador de Compliance



## NOSSO NEGÓCIO



### Controles Internos, Monitoramento, Auditoria e Melhoria Contínua

O Programa de *Compliance* conta com um conjunto de ações coordenadas entre as áreas de Auditoria Interna e de Gestão de Riscos Corporativos, que monitoram os processos que possuem vulnerabilidades e que podem afetar o *compliance*, como o monitoramento das transações financeiras, contábeis, fiscais, contratações, entre outras.

Em 2021, a área de Auditoria Interna executou uma avaliação do setor de *compliance* verificando a maturidade e efetividade dos processos, gerando recomendações para melhoria. Outra entrega foi o reforço do monitoramento e controle com a implementação de painéis de *Power BI* para os processos das áreas, dando mais assertividade na tomada de decisão e antecipação de potenciais problemas.



### Avaliação de Fornecedores e Compliance Individual

Em 2021, iniciamos o processo de amadurecimento de um dos pilares do nosso Programa de *Compliance* e implementamos o processo de *due diligence* de fornecedores, parceiros e prestadores de serviços, tal como o *background check*. Essa implementação consistiu na definição de métodos e processos, aquisição de ferramentas tecnológicas e aumento no quadro de colaboradores. Com suporte de uma ferramenta de *Big Data Analytics*, mapeamos as ameaças à nossa integridade por meio de busca, coleta e análises de dados diversos como aspectos trabalhistas, socioambientais, fiscais e outros mais.



## NOSSO NEGÓCIO



### Canal de Denúncias, Investigação e Mecanismos Disciplinares

O Canal Aberto é uma plataforma de gestão e monitoramento dos relatos relacionados às infrações ao nosso Código de Conduta. A ferramenta é operacionalizada por uma empresa especialista, terceirizada. Essa iniciativa permite o contato direto dos colaboradores, clientes, fornecedores e parceiros de negócio ou terceiro para o reporte de condutas antiéticas, ilegais, e/ou contrárias às políticas internas e valores da empresa.

Nosso canal é um meio de comunicação seguro, sigiloso e anônimo que pode ser acessado de forma **on-line**, e por telefone. Em 2021 o Canal Aberto sofreu algumas mudanças, tendo como a principal delas a ampliação no canal de atendimento, que passou a operar 24 horas por dia, sete dias na semana. Assim, o atendimento se tornou mais humanizado, proporcionando aos nossos colaboradores um maior acolhimento durante a sua interação na plataforma, sem deixar o anonimato e a segurança de lado.

Os relatos são avaliados, apurados e respondidos individualmente pela área de **compliance**, garantindo sigilo, anonimato e a devida proteção do denunciante contra possíveis retaliações. Em caso de denúncia contra membros das áreas responsáveis pela apuração dos relatos, adotamos fluxos diferenciados de tratamento como forma de garantir a adequada segregação.

Para apuração e tratativas dos relatos, outras áreas relacionadas ao teor da denúncia são envolvidas. Partindo da finalização da apuração, os resultados são discutidos com o departamento jurídico para definição de encaminhamentos e, na sequência, validados com o Comitê de Ética e **Compliance**.

**Canal  
aberto**  
Pif Paf Alimentos



Abertura de relatos  
via Canal Aberto:  
**[www.canalabertopifpaf.com.br](http://www.canalabertopifpaf.com.br)**  
**0800 377 8044**

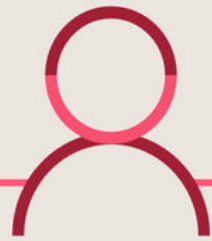
Dúvidas:  
**[compliance@pifpaf.com.br](mailto:compliance@pifpaf.com.br)**



## NOSSO NEGÓCIO

# Combate ao Assédio e Importunação

O relacionamento entre nossos colaboradores deve ser pautado por respeito e cuidado e estar sempre alinhado ao nosso propósito. A Pif Paf Alimentos condena todo e qualquer tipo de agressão, abuso de poder, assédio moral ou sexual, assim como qualquer outra forma ou comportamento que possa ser considerado ofensivo.



### Ações Implementadas

- Treinamentos contra assédio e importunação sexual.
- Capacitação dos nossos profissionais ligados à gestão e à liderança contra práticas inadequadas.
- Campanhas anuais de comunicação para os temas de prevenção e repúdio aos crimes de importunação e assédio sexual em nossos diversos canais.

## Combate à Corrupção

Prezamos pela integridade no ambiente corporativo e trabalhamos para evitar impactos em toda nossa cadeia de operação, tanto no funcionamento da produção quanto na legalização dos processos.

Atualmente, o principal avanço para o tema foi o lançamento em 2020 de uma Política Anticorrupção, que está desencadeando uma série de implantação de processos de **due diligence** e **background check**, conflitos de interesse, monitoramento de operações sensíveis e relacionamento com agentes públicos. Em 2021 o documento foi revisado e objeto de ações de comunicação. Ele foi divulgado no nosso site e está acessível para todo o público.

## Comportamento Anticompetitivo

A nossa empresa, por meio de seu Código de Conduta, desencoraja fortemente quaisquer comportamentos anticoncorrenciais, práticas de truste e monopólio e outras ações anticompetitivas. Prezamos por um ambiente de livre concorrência e ético, valorizando um relacionamento respeitoso com os concorrentes.

Atitudes de desrespeito como a propagação de informações que afetam negativamente a imagem dos concorrentes não são aceitas. Ainda nesse sentido, declaramos não contratar e tampouco compactuar com a contratação de empresas ou pessoas físicas para fins de espionagem industrial, obtenção e utilização ilegal de informações estratégicas.



**NOSSO NEGÓCIO**

# Inovação e Transformação Digital

Promovemos o nosso futuro valorizando ideias e soluções que transformam. A descrição do valor Inovação na Pif Paf Alimentos retrata a importância do tema para a empresa que, ciente do papel essencial da inovação para sua perenidade, desenvolve diversos projetos e iniciativas no sentido de acompanhar as transformações no mercado, bem como criar formas de proporcionar uma vida mais saborosa a seus clientes.

Ao longo dos anos de 2021 e 2022, realizamos grandes projetos de **rebranding**, criando sua nova marca mais simples e moderna, com maior proximidade com seus consumidores. Desenvolvemos, ainda, mais de 60 projetos de novos produtos, incluindo em seu portfólio novas linhas como a Club V, de produtos **plant based**, a Bella Ceia, a Ladelli e a Artesano, bem como novas embalagens. Esse trabalho possibilitou aumentar o valor agregado dos produtos ofertados.

Além do pilar de produto, a Pif Paf Alimentos também conta com dezenas de projetos de tecnologia no sentido de integrar sistemas, simplificar processos, ampliar inteligência de dados e abrir novos canais digitais e físicos de vendas. Atenta, ainda, às oportunidades de mercado, a empresa criou projetos de inovação em modelos de negócios, que permitem gerar novas receitas por meio de métodos diferenciados de troca de valor com o mercado, para além de seus negócios tradicionais.

No que tange à transformação digital, o **Sou Digital** é a grande frente estruturada pela empresa para garantir, ao mesmo tempo, o desenvolvimento de seus colaboradores, a digitalização e a agilidade dos processos a partir de cinco pilares chave: **Criatividade, Agilidade, Complexidade, Tecnologia e Cognição**. Estruturou-se grupos que atuam por meio de metodologia ágil na transformação digital com base em temas transversais da cadeia de valor da empresa, tendo como entrega final o desenho e prototipação de soluções digitais para problemas reais, de forma ágil e utilizando-se de tecnologia e dados. O programa se tornou **benchmarking** de mercado e provocou o alcance de marcos importantes no movimento ampliação da consciência e maturidade digital da empresa.

**Inovar é todo dia**







**COORDENAÇÃO GERAL DO RELATÓRIO:** Diretoria de Gente, Gestão e Sustentabilidade  
Gerência de Saúde, Segurança e Sustentabilidade  
Coordenação de Meio Ambiente e Sustentabilidade

**PROJETO GRÁFICO E DIAGRAMAÇÃO:** Comunicação Interna Corporativa  
Equipe de Sustentabilidade

Esse relatório foi produzido por uma equipe interna multidisciplinar que queremos agradecer e dedicar essa publicação.